

## نگرشی کاربردی به احساس امنیت زنان در پارک‌های درون شهری مورد مطالعه: شهر بجنورد

آزیتا بلالی اسکویی<sup>۱</sup>

عاطفه صداقتی<sup>۲</sup>

شهلا درتومی<sup>۳</sup>

### چکیده

نگاشت حاضر، با هدف پایش میزان احساس امنیت زنان در پارک‌های درون شهری در وهله اول و سپس شناسایی پارامترهای مؤثر بر احساس امنیت زنان و اولویت‌های آن در وهله بعدی، انجام شده است. روش‌شناسی تحقیق، کمی و روش آن پیمایش از نوع مطالعات توصیفی-تحلیلی با کاربرد خاص رویکرد طراحی محیطی (CPTED)، بوده است که بین ۴۰۰ نفر از زنان ۱۵ تا ۶۵ ساله‌ی شهر بجنورد براساس شیوه‌ی نمونه‌گیری خوشه‌ای، طبقه‌بندی متناسب و تصادفی نظام‌مند انجام شده است. نتایج پژوهش با تأیید و اعتبارسنجی نهایی ۳۶۰ پرسشنامه، نشان داد که از میان تمامی شاخص‌های مطرح شده برای رویکرد CPTED، تنها شاخص حمایت از فعالیت‌های اجتماعی است که هیچ نقشی در احساس امنیت زنان در پارک‌های مورد مطالعه در شهر بجنورد ندارد. اما خوانایی، نظارت و ادراک عمومی از فضا در میان سایر شاخص‌های روشنایی، مدیریت نگهداری، انزوا و تراکم جمعیت، نشانه‌ها و طراحی کلی فضا که وجود رابطه معنادار آنها با احساس امنیت زنان مورد تأیید قرار گرفت، از بالاترین میزان اثرگذاری بر احساس امنیت زنان برخوردار هستند. انزوا و تراکم جمعیت نیز دارای رابطه معکوس با احساس امنیت است. از این رو، احساس امنیت زنان را می‌توان نتیجه‌ی مدیریت و طراحی کلی فضا دانست که در سیاست‌ها و روند توسعه‌ی شهر نبایستی مورد غفلت قرار بگیرد؛ به دیگر سخن، حضورپذیری زنان در برخی فضاهای عمومی شهر اگر پایین است، این امر نتیجه‌ی ساختارهای مدیریتی و نظام‌های معنایی آن در ارتباط خاص با نقش زنان در روند توسعه‌ی شهر و شکل‌دهی کالبدی به آن و در نتیجه القای احساس امنیت پایین به آنها در این فضاها، است.

### واژگان کلیدی:

احساس امنیت، زنان، طراحی محیطی، فضای شهری

۱. دانشیار، عضو هیئت علمی دانشگاه هنر اسلامی تبریز، (نویسنده مسئول). [a.oskoyi@tabriziau.ac.ir](mailto:a.oskoyi@tabriziau.ac.ir)

۲. دانشجوی دکتری شهرسازی اسلامی دانشگاه هنر اسلامی تبریز. [a.sedaghati@tabriziau.ac.ir](mailto:a.sedaghati@tabriziau.ac.ir)

۳. دانشجوی دکتری مدیریت منابع انسانی، گروه مدیریت، دانشکده علوم اداری و اقتصادی، دانشگاه فردوسی مشهد. [shahla.dartoomi@um.ac.ir](mailto:shahla.dartoomi@um.ac.ir)

## مقدمه

در عصر حاضر، محیط‌های نامطلوب شهری، مشکلات بسیاری را برای امنیت شهروندان ایجاد کرده و در رشد آسیب‌های اجتماعی موثر بوده‌اند (Day, 2003: 311). شهرها نظام‌های پیچیده با اجزا درونی بسیار مرتبط با هم؛ و اماکنی بالقوه و مستعد ایجاد رعب و آسیب‌پذیری هستند. همانطور که یک خانه و همه فضاهای داخلی آن، پناهگاه امنی برای خانواده و مهمان‌ها فراهم می‌کند، شهر و فضاهای آن هم باید ایمنی و امنیت را به طور مشابه برای همه ساکنان و ناظران فراهم کند (Hiile & Rachel, 1999: 23). امنیت به عنوان یکی از الزامات اصلی کیفیت زندگی (یاپنگ غراوری، ۱۳۹۰، ۴۶) نیازی اساسی در اجتماعات انسانی، مؤلفه‌ای اساسی در توسعه پایدار انسانی (فروغ‌زاده و شریعتی مزینانی، ۱۳۹۴) و نیز یکی از مؤلفه‌های اصلی کیفیت‌بخشی به فضاهای عمومی، از جایگاهی ویژه برخوردار است. چنانچه اگر در فضایی تمامی اصول طراحانه رعایت شده باشد اما امنیت آن تأمین نشده باشد، نمی‌تواند موفق ظاهر شود. فضاهای عمومی شامل مکان‌هایی برای مناسبات و روابط بیرونی، برهم کنش‌ها، تغییرات و رویارویی‌های اجتماعی است (ایراندوست و غلامی زارچی، ۱۳۹۴). آنچه در دانش طراحی شهری برای فضای باز شهری ارزش می‌باشد نقش اجتماعی و تعاملی است که این فضا در زندگی جمعی شهروندان ایفا می‌کند. میزان توفیق یک فضای شهری به میزان استقبال عمومی از آن بستگی دارد (پرهیزکار و همکاران، ۱۳۸۹). مردم زمانی در فضا حاضر می‌شوند که کاری برای انجام دادن داشته باشند. بنابراین همیشه باید یک فضای شهری ظرفیت تجربه شدن، شکل‌گیری فعالیت‌ها و بروز رفتارها را داشته باشد (پاکزاد، ۱۳۸۵). این

فضا در وهله اول باید قادر به تأمین نیازهای اولیه هر فرد باشد تا بستر حضور آنها در فضا را فراهم سازد (دانش و طبیی، ۱۳۹۰). در هرم نیازهای مازلو که سلسله مراتب اهمیت نیازهای انسان را نشان می‌دهد، نیاز به امنیت در دومین رتبه قرار دارد. از آنجایی که امنیت فضاها از نظر روانی تاثیر بسزایی در نحوه و میزان استفاده از آنها دارد، از کیفیت‌های اصلی فضاهای شهری مطلوب به شمار می‌آید (ذهبه کارا قدم و درتومی، ۲، ۱۳۹۴). امنیت اجتماعی با فضا و ساخت و ساز شهری ارتباط معناداری دارد (رستمی تبریزیا و مدنی پور، ۲۰۰۶). ناامنی مکان‌ها و فضاهای عمومی، نشاط و سلامتی را در زندگی روزمره مختل و با ایجاد مانع بر سر راه رشد فرهنگی و مشارکت عمومی، هزینه‌های زیادی را بر جامعه تحمیل می‌کند (ساسانی و همکاران، ۱۳۹۵). یکی از معیارهای فراهم نمودن آسایش شهروندان در چنین فضاهایی، ارتقای امنیت محیطی است (ایزدی و حقی، ۱۳۹۴). اصول طراحی فضای شهری در زمینه فراهم کردن امنیت محیطی به صورت کلی تمام اقشار جامعه را مد نظر قرار می‌دهد، ولی نکته مهمی که گاه از دید طراحان پنهان می‌ماند، توجه به جنسیت افراد در بهره‌گیری از فضاهاست؛ چه بسا فضاهایی که به راحتی برای جنس مذکر قابل بهره‌گیری است، ولی برای جنس مونث کارایی چندانی ندارد (رضوان و فتحی، ۱۳۹۱). که این امر در ادامه عدم حضور زنان در فضاهای باز عمومی و محلات مسکونی را به دنبال داشته و مسبب آثار زیان‌باری مانند کاهش سرزندگی فضاهای عمومی و اختلال در کیفیت طراحی شهری می‌گردد (جهانشاهی، ۱۳۹۶). امروزه، جایگاه زنان در فضاهای شهری به‌عنوان یکی از موضوعات اصلی مطرح در طراحی شهری بدل شده است؛ در واقع موفق بودن فضای شهری با توجه به اندازه‌گیری تعداد زنان و مردان استفاده‌کننده و تنوع

مطرح باشد که نیاز به بررسی میدانی دارد. لذا مسئله اصلی تحقیق آن است تا بررسی نماید، احساس امنیت زنان در پارک‌های درون شهر بجنورد، از چه پارامترهایی منبعث می‌شود و به‌طور خاص میان مؤلفه‌های رویکرد CPTED با احساس امنیت چه ارتباطی وجود دارد؟

### چارچوب نظری

معنای لغوی امنیت رهایی از تشویش، اضطراب، ترس (نصرتی، ۱۳۸۷) یا احساس و اطمینان خاطر است (ماندل، ۱۳۷۹). در فرهنگ معین امنیت با معانی ایمن شدن، در امان بودن و بی‌بیمی آمده است (معین، ۱۳۸۴). امن بودن فضا نیز خود دارای دو مؤلفه ایمنی و امنیت است: در مؤلفه ایمنی، اشاره به موارد و عوامل محیطی دارد که در صورت عدم تأمین شرایط مطلوب وقوع حوادث اجتناب‌ناپذیر است و خطرات به صورت بالقوه و بالفعل جان و مال حاضران، عابران و ناظران را تهدید خواهد نمود (Kelly & Crabtree, 2009: 2). یک فضای شهری امن در معنای کامل آن شامل هر دو مؤلفه فوق‌الذکر می‌شود و شرایطی که از فصل مشترک این دو به وجود آید را می‌توانیم به عنوان فضای شهری امن توصیف کنیم (Rothrock, 2010: 9). اگر چه امنیت مسئله مهمی است، اما بسیاری از جامعه‌شناسان احساس امنیت را مهم‌تر و ضروری‌تر از وجود امنیت توصیف می‌کنند و معتقدند که امنیت یک پدیده احساسی و ادراکی است و بیشتر به احساس روانی شهروندان از عوامل تهدیدکننده جرم برمی‌گردد و ممکن است میزان احساس ناامنی فرد با واقعیت خارجی میزان عوامل تهدیدکننده، میزان احساس ناامنی فرد نیز در نوسان باشد. بنابراین نمی‌توان بیان کرد. در جامعه‌ای که امنیت وجود دارد، حتماً احساس امنیت نیز وجود دارد. چرا که احساس امنیت از موارد دیگر

ویژگی‌های افرادی که در این فضاها فعالیت می‌کنند، ارزیابی و بررسی می‌شود. بنابراین اهمیت موضوع با توجه به این که در تاریخ شهرسازی همواره طراحان شهرها بر نیازهای مردان منطبق بوده و فارغ از توجه به فعالیت‌ها و شرایط خاص زنان می‌باشد، ضرورت دارد (حاجی‌احمدی و همکاران، ۱۳۹۴). امنیت نداشتن زنان در فضاهای شهری، مشارکت کامل آنان را در اجتماع محدود می‌کند (گلی و همکاران، ۱۳۹۴) سبب می‌شود که زنان نتوانند شهروند تمام عیار به شمار بیایند و به راحتی در زندگی عمومی مشارکت داشته باشند (شاطریان و همکاران، ۱۳۹۵). اما اگر زنان در جامعه احساس امنیت کنند در مجموع فضای عمومی جامعه را تحت تأثیر قرار خواهند داد (تازیکی، ۱۳۹۳) و ارتقای امنیت زنان در فضاهای شهری منافع اجتماعی و اقتصادی زیادی را در پی خواهد داشت (صفائی‌پور و همکاران، ۱۳۹۴) و می‌تواند در ارتقای الگوی فعالیت‌های اجتماعی مؤثر باشد (رضایی، ۱۳۹۱).

با توجه به مباحث مطرح شده پژوهش حاضر قصد دارد میزان احساس امنیت زنان در پارک‌های شهر بجنورد و نیز بررسی نقش رویکرد CPTED در افزایش احساس امنیت زنان در پارک‌های درون این شهر را هدف مطالعه قرار دهد. زیرا زنان نیمی از جمعیت این شهر را تشکیل می‌دهند و با توجه به مرکز استان شدن شهر بجنورد، در سال ۱۳۸۶، و افزایش مهاجرت افراد و اقشار مختلف به شهر بجنورد و تاحدودی شهرنشینی صرف این مهاجرین و عدم شهرگرایی آنان، امنیت زنان بیشتر در معرض خطر قرار می‌گیرد. بعلاوه، در شهر بجنورد با توجه به ویژگی‌ها و شرایط خاص اقلیمی و بهره‌مندی از فضاهای سرسبز و پارک‌های تفریحی برای مسافران و ساکنان بومی خود، می‌توان گفت که تأمین احساس امنیت زنان می‌تواند به عنوان یک مسئله اجتماعی

همانند ذهنیت مردم از جامعه مورد مطالعه نشأت می‌گیرد مثلاً ممکن است در جامعه‌ای امنیت از لحاظ انتظامی و پلیسی وجود داشته باشد، اما افراد احساس امنیت نکنند (اصفهانیان، ۱۳۹۲). به طور کلی در تعریف این مفهوم می‌توان گفت احساس امنیت اجتماعی عبارت است از میزان آرامش خاطر ذهنی و روانی زنان در مورد اینکه در زندگی روزمره خود چقدر در برابر خطرات احتمالی و مزاحمت دیگر افراد جامعه مصونیت دارند (اسمعیلی، ۱۳۸۵).

پیشینه و زمینه نظری مباحث جرم‌شناسی شهری را باید حداقل از مکتب جامعه‌شناسی شیکاگو و مطالعات اولیه اکولوژی شهری مورد بررسی قرار داد. اکولوژی شهری برای اولین بار در سال ۱۹۱۶ در زمینه بررسی‌های شهری به وجود آمد و آن را علم شناسایی روابط متقابل میان انسان و محیط ذکر کرده‌اند (صالحی، ۱۳۸۷). این دیدگاه مشخصاً به بررسی پدیده‌های اجتماعی نظیر جرم و جنایت و امراض روانی در شهرها و در ارتباط با بخش‌های مختلف شهر و ترسیم نقشه‌های مربوط به آن اختصاص یافت که طی آن برخی از مناطق داخلی شهرها و یا محلات شهری به عنوان حوزه‌های جرم و جنایت و حوزه امراض روانی معرفی گردیدند (کلاتری، ۱۳۹۱). در سال ۱۹۶۵ مکتب اکولوژی تطبیقی و آسیب‌شناسی شهری به شناخت زندگی مردم در محلات مختلف شهری کمک می‌نمود. بر این اساس آسیب‌شناسی شهری پیدایش کیفیت، پراکندگی جرایم، امراض، ناآرامی‌های شهری را در شهرهای مختلف جهان مورد بررسی قرار داد (صالحی، ۱۳۸۷). بر طبق نظریه ترکیب فضا هیلبر و هنسون (۱۹۸۰) جرم بیشتر در جاهایی که ساکت بوده و ارتباط کمی با مکان‌های دیگر دارد، رخ می‌دهد همچنین فرم ساخت و استفاده از مکان نیز در میزان

ارتکاب جرم در آنها مؤثر است و در مکان‌هایی که تفاوت زیادی بین فضاهای خصوصی و عمومی، وجود نداشته و نظارت طبیعی بر آن کم است، ارتکاب جرم بیشتر است. نظریه توزیع جرم نیز معتقد است در مجموع تمرکز جرم بیشتر در مکان اتفاق می‌افتد تا در افراد. یعنی احتمال تکرار جرمی در مکانی خاص بیشتر از احتمال تکرار جرم توسط مجرمی خاص است. بعلاوه، نظریه جلوگیری از جرایم موقعیتی، بدون توجه به شخصیت مجرم، تلاش برای اصلاح آن یا حذف تمایلات مجرمانه، صرفاً به دنبال کاهش فرصت‌های مجرمانه است. تمرکز این نظریه بر محیط‌هایی است که جرم در آن محقق می‌شود، نه بر کسانی که مرتکب جرم می‌شوند (میرجمشیدیان و همکاران، ۱۳۹۵). جین جیکوبز (۱۹۶۱) در کتاب «زندگی و مرگ شهرهای بزرگ آمریکا» به نظریه‌ی چشمان خیابان پرداخته است که بین جرم و محیط کالبدی ارتباط نزدیکی وجود داشته که قابل سنجش و کنترل می‌باشد. از نظر او یکی از راهکارهای ایجاد نظارت بر فضاها، قرارگیری پنجره‌ها و بالکن‌ها رو به خیابان‌ها و فضاهای عمومی است که بدین ترتیب چشمان بیشتری ناظر بر فعالیت‌ها بوده و بدین وسیله امکان وقوع فرصت‌های جرم کاهش می‌یابد (رضازاده و خیر، ۱۳۸۹). تئوری پنجره‌های شکسته ویلسون و کلینک (۱۹۸۲) نیز به مقوله پیشگیری از جرم با تمرکز بر روی آگاهی ساکنین از رفتارهای مشکوک، حفاظت از محیط و پیامدهای آن می‌پردازد. این تئوری نشان می‌دهد که تصویر محلات با حضور نورپردازی، مراقبت و نگهداری صحیح و ایجاد نشانه‌ها، تأثیر بسیاری بر کاهش میزان ترس از جرم دارد. همچنین نظریه پنجره‌های شکسته شده به تمرکز جرم می‌پردازد. هنگامی که یک مکان بی‌هدف شود، موجب تضعیف تمایل و توانایی ساکنان به منظور اجرای نظم اجتماعی می‌گردد (نظریان و همکاران،

می‌باشد. افزون بر این، این نگرش بر اساس این فرض استوار است که مجرمان و بزهکاران قبل از آنکه مرتکب جرم شوند وارد یک فرآیند تصمیم‌گیری منطقی می‌شوند. در واقع مجموعه نظریه‌های CPTED پیشنهاد روش‌شناسی برنامه‌ریزی و طراحی مجدد محیطی است که بر آن اساس، معماران و شهرسازان می‌توانند مجال ترس از جرم تبه‌کاری را کاهش داده و کیفیت زندگی را بهبود بخشند (نظریان و همکاران، ۱۳۹۲). از میان نظریات مطرح شده، مهم‌ترین آنها در نیمه دوم قرن بیستم رویکرد ری جفری بود. وقتی او تئوری پیشگیری از جرم از طریق طراحی محیطی را ارائه داد، همه نگاه‌ها را متوجه تجدید نظر درباره علل رفتارهای ضد اجتماعی و غیرقانونی کرد (برتاو، ۱۳۹۱). پیشگیری از جرم از طریق طراحی محیطی به معنی تشخیص و اصلاح عناصر محیط فیزیکی و اجتماعی فراهم‌کننده فرصت‌ها و موقعیت‌های ارتکاب عمل مجرمانه است (Brantingham and Faust, 1976: 190). عموماً هدف اصلی CPTED تغییر محیط و طراحی محیط برای کاهش جرایم و آسیب‌های اجتماعی است، اما در بردارنده نتایج دیگری همچون کاهش ترس از جرم، افزایش کیفیت زیبایی شناختی مکان و افزایش کیفیت زندگی شهروندان می‌باشد (Clarke, 1995: 8). به عبارت دیگر طراحی مناسب و استفاده درست از محیط می‌تواند علاوه بر پیشگیری از وقوع جرم، کیفیت زندگی را بهبود بخشد و ترس از جرم را کاهش دهد (Crowe, 2000: 46). به عقیده کوسن (کوسن، ۱۳۸۱) این بهترین روش برای به حداقل رساندن جرم است. زیرا بجای تغییر شخصیت تک تک افرادی که مرتکب جرم می‌شوند، آسان‌ترین روش تغییر شرایط محیط می‌باشد. بنابراین پژوهش حاضر به بررسی نظریه پیشگیری از جرم از طریق طراحی محیطی می‌پردازد.

۱۳۹۲). بر اساس این تئوری، چنانچه شهروندان یک جامعه و ضابطین، نسبت به جرایم خفیف و انحرافات خرد با اغماض برخورد کنند، این امر در درازمدت، سبب می‌شود که در آن منطقه و محله بی‌نظمی بوجود آید و چنین تصور شود که آن محله یا گروه به زعم برخی صاحب‌نظران که به انحرافات و کجروی‌ها پاسخ بدهد. از دل این بی‌نظمی ناشی از عدم برخورد با جرایم ساده و خفیف، جرایم بزرگ و شدید بوجود می‌آیند (شرافتی‌پور و عبدی، ۱۳۸۷). نیومن (۱۹۶۰) در نظریه فضاهای قابل دفاع به خودیاری مردم، بیش از مداخله دولت اهمیت می‌دهد و همچنین به قابلیت طراحی کالبدی در افزایش سطح نظارت طبیعی مردم توجه بسیار کرده است. فضای قابل دفاع، فضایی است که تشخیص و کنترل فعالیت‌ها را برای ساکنین آسان می‌سازد. او به این نکته اشاره داشت که در جایی که ساختمان بلند برای افرادی بود که تعداد کودکان کمتر و سطح درآمد و حقوق بالاتری داشتند و همچنین زمانی که این ساختمان‌ها توسط ابزارهای قوی امنیتی و نگهبانان محافظت می‌شدند، آمار جرم کاهش می‌یافت. فضای قابل دفاع وی، چهار عنصر اصلی طراحی شامل قلمرو، نظارت، سیمای ساختمان و مجاورت با دیگر تسهیلات دارد. این عناصر به صورت جداگانه یا در کنار هم، مفهوم فضای قابل دفاع نقش دارند (میرجمشیدیان و همکاران، ۱۳۹۵). در سال ۱۹۷۱ هنگامی که مقاله «پیشگیری از جرم از طریق طراحی محیطی» توسط سی. ری جفری برای اولین بار منتشر شد، نقطه عطفی در ارتباط با بررسی ناهنجاری‌های اجتماعی و رفتارهای ناهنجار پدید آمد. زیرا این مقوله تا قبل از آن در حوزه مباحث جرم‌شناسی قرار می‌گرفت (Robinson, 1996: 1) این نگرش مشتمل بر طراحی و مدیریت محیط کالبدی به منظور کاهش فرصت‌های جرم، جنایت و بزهکاری

### پیشینه‌ی تجربی

مطالعات متعددی در زمینه امنیت و استفاده از رویکرد طراحی محیطی، قابل مرور هستند. حقیقت و میرابوالقاسمی بهابادی در پژوهشی با عنوان «امنیت و حقوق شهروندی زنان در فضاهای شهری با رویکرد CPTED مورد: خیابان و پیاده‌راه» دریافتند در کشورهای که ساختار فرهنگی و مذهبی عمیق‌تری وجود داشته باشد و طراحی شهرهای آنها مردم‌محور بوده و باعث ایجاد حس عدم امنیت و بروز زمینه‌های مشکلات اجتماعی، فرهنگی و روانی می‌شود و همه اقشار جامعه را متأثر می‌کند، بایستی در ارتباط با این رویکرد معیارهای ریزتر و جزئی‌تری را در ارتباط با زنان و شاخص‌های طراحی محیط لحاظ کرد. گلی در مقاله‌ای با عنوان «زنان و امنیت در فضاهای عمومی شهری» به امنیت زنان در پارک آزادی شیراز پرداخته است. نتایج نشان می‌دهد که عوامل محیطی مانند کاربری اراضی، تنوع کاربری‌های پیرامون، ساعات فعالیت آنها و نیز مجاورت مکانی کاربری‌ها، با افزایش حس امنیت زنان پاسخگو رابطه معناداری دارد. عوامل شخصی، تأثیری بر میزان امنیت زنان نداشته است. الماسی‌فر و انصاری در پژوهشی مرتبط هدف خود را مشخص نمودن معیارها و ضوابطی که مشخصاً به جزئیات ریزتر احساس امنیت در رابطه با قشر زن می‌پردازد. آنان شاخص‌هایی چون دید و نظارت عمومی، نور و روشنایی، مسیرهای مخفی و جدا افتاده، وجود فضاهای جدا افتاده، ترکیب کاربری‌ها، افزایش فعالیت‌های روزمره، علائم و راهنما، ایجاد حس مالکیت و طراحی کلی را به عنوان شاخص‌های مهم در طراحی بر پایه اصول CPTED مورد بررسی قرار می‌دهد. به طور کلی در پژوهش‌های مختلف شاخص‌هایی چون تقویت قلمروهای طبیعی، کنترل دسترسی، نظارت طبیعی و حمایت از فعالیت‌های

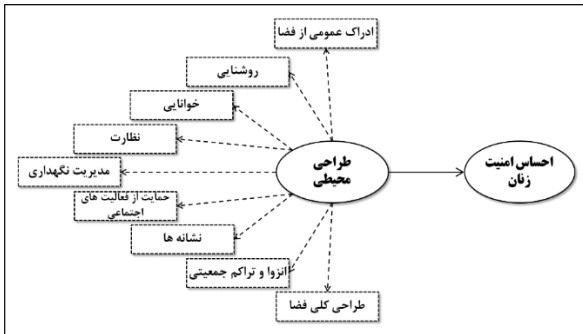
اجتماعی، افزایش دید و نظارت عمومی، حضور مستمر و فعال نیروی انتظامی، سالم‌سازی محیط از طریق جمع‌آوری افراد ناسالم، کف‌سازی مطلوب، نور و روشنایی، اجتناب از مسیرها و فضاهای مخفی و جدا افتاده، ترکیب کاربری‌ها، افزایش فعالیت‌های روزمره، علائم و راهنما، ایجاد حس مالکیت و طراحی کلی به عنوان شاخص‌های مهم در طراحی بر پایه اصول CPTED مورد توجه و بررسی قرار گرفته‌اند. نتایج پژوهش نشان می‌دهد که به کارگیری اصول CPTED در مناطقی با درجات متفاوتی از رهیافت و امنیت، قابل تجدید نظر است. رویکرد مذکور، در غالب بخشی از سیاست جامع و در کنار اجرای سایر راهبردهای پیشگیری از جرم، می‌تواند بخشی از امنیت را بوجود بیاورد.

به نظر می‌رسد که نگاه به امنیت در تحقیق‌های فوق، بیشتر معطوف به بعد صرف کالبدی است و نقش کاربری زمین را به نحوی مورد مذاقه قرار داده‌اند و یا اینکه احساس امنیت در حد یک امر اجتماعی صرف، دانسته شده است. در عین حال در پژوهش حاضر، تأکید بر ابعاد اجتماعی- کالبدی و مؤثر در طراحی شهر و توسعه آن، توأمان، مدنظر قرار گرفته است.

### روش پژوهش

روش تحقیق انجام شده توصیفی- تحلیلی بر پایه محاسبات کمی و پیمایش است و در پی یافتن چگونگی ارتباط مؤلفه‌های احساس امنیت طبق رویکرد CPTED است. جامعه مورد مطالعه تمامی زنان بالای ۱۵ سال تا ۶۵ سال شهر بجنورد است. به کمک جدول مورگان حجم نمونه مورد مطالعه ۳۸۴ نفر تعیین شد اما به منظور اطمینان بیشتر، ۴۰۰ پرسشنامه، با روش نمونه‌گیری خوشه‌ای و سپس در خوشه‌ها به صورت تصادفی در اختیار زنان در مناطق مختلف شهر بجنورد قرار گرفت و از این تعداد،

طریق ارسال برای اساتید صاحب نظر در ارتباط با موضوع، و روایی آن به کمک آلفای کرونیخ (۰/۸۸۳) مورد تأیید قرار گرفت. شاخص‌های مطرح شده در شکل (۱) در قالب مدل ارتباط مفهومی متغیرهای تحقیق، لحاظ شده است.



شکل (۱): مدل ارتباط مفهومی متغیرهای پژوهش

طبق بررسی‌های صورت گرفته و مبانی نظری مرور شده، همچنین با عنایت به ویژگی‌های موثر شهر بجنورد، متغیرهای پژوهش به این شرح تدقیق شدند: ادراک عمومی از فضا (آشنایی با فضا، مناطق ناامن، داشتن خاطره بد از وضعیت ناامن فضا، تجمع جمعیت ناآشنا و غریبه) روشنایی (وضعیت روشنایی در شب، تعداد مسیرها با روشنایی کافی، کاهش نور توسط درختان، وجود لامپ‌های شکسته و سوخته، شناسایی چهره در فاصله ۲۵ متری، نقش نور در شناسایی نشانه‌ها و نقشه‌های راهنمایی) خوانایی (وجود کنج‌های دور از دید در فضا و معابر، فرورفتگی و عقب نشینی، موانع دید در مسیر پیش رو از جمله لبه‌های تیز، دیوارها، حصارها و بوته‌ها) نظارت (واسطه پوشش گیاهی و درختان مانع دید، تعداد نیمکت‌های موجود، کاربری انتظامی و محل استقرار پلیس، امکان نظارت بر فضای بازی کودکان، میزان ضرورت وجود آینه‌های امنیتی در اطراف کنج‌ها) مدیریت نگهداری (زباله‌های رها شده در فضا، محافظت از درختان، چراغ‌ها و تابلوها، وجود نشانه‌های وندالیسم، خرابه کاری و نقاشی‌های دیواری، امکان بروز فعالیت‌های

۳۶۰ پرسشنامه مورد قبول واقع شد. جهت تحلیل یافته‌ها، نخست از آزمون KMO و بارتلت برای اندازه‌گیری کفایت نمونه‌گیری، دوم، از آزمون کلموگروف-اسمیرنوف برای آزمون نرمال بودن داده‌ها، سوم، به منظور تعیین میزان همبستگی بین متغیرها از ضرایب همبستگی اسپیرمن استفاده شده و چهارم، مدل تحلیل مسیر در نرم افزار Lisrel استفاده گردیده است.

جهت دست‌یابی به اهداف و پاسخ‌گویی به سوالات، ابتدا به کمک مطالعات کتابخانه‌ای و با بررسی متون، تمامی شاخص‌های رویکرد CPTED مورد مطالعه قرار گرفت.

سپس پرسشنامه‌ی نیمه‌ساخت یافته مستخرج از شورای ملی پیشگیری از جرم و جنایت و پژوهش‌های اقبال و سکاتو<sup>۱</sup> و صدرالسادات به منظور بررسی میزان احساس امنیت زنان در فضاهای مورد مطالعه و نیز میزان توجه این فضاها به شاخص‌های CPTED طراحی گردید. جهت انتخاب گویه‌های مناسب برای پرسش در زمینه طراحی محیطی ابتدا مطالعات و چک لیست‌های مختلف مورد مطالعه قرار گرفت اما با توجه به آنکه پژوهش حاضر قصد دارد در گام اول، به نقش طراحی محیطی در پارک‌ها بپردازد لذا مطالعات و چک لیست‌های فراوانی که در خارج از این حیطه بودند از دایره بررسی خارج شدند؛ و در نهایت سه مطالعه مذکور جهت بررسی دقیق‌تر گویه‌ها انتخاب گردیدند. در گام دوم، با توجه به تأکید پژوهش حاضر بر توجه به نقش بومی پارک‌های مورد مطالعه؛ از میان گویه‌های مذکور در مطالعات نام برده تنها آنهایی انتخاب شدند که با ویژگی‌ها و فرهنگ شهر بجنورد همخوانی داشتند؛ بعلاوه سعی شد تا طبقه‌بندی و نام‌گذاری شاخص‌ها فارغ از مطالعات مذکور، همخوان و در راستای فرهنگ ایرانی و نیز ویژگی چند قومیتی شهر بجنورد تدوین شوند. اعتبار شاخص‌ها و پرسشنامه از

ورزشی، امکانات گذران اوقات فراغت کوتاه برای جوانان مانند کتابخانه و سفره‌خانه، فعال بودن فعالیت‌های موجود در فضا در طول شبانه‌روز، سازگاری فعالیت‌های موجود). این متغیرها و گویه‌های معرف هر شاخص، به شیوه‌ای هدفمند در پرسش‌نامه لحاظ شدند.

غیرقانونی در فضا، وجود فضاهای خالی) انزوا و تراکم جمعیت (بیش از حد خلوت یا خالی از جمعیت بودن فضا) نشانه‌ها (وجود نشانه‌ها و نقشه‌های کافی جهت شناسایی مسیر) طراحی کلی فضا (میزان راحتی ورود مزاحم به سرویس‌های بهداشتی، لزوم محوطه سازی و طراحی بهتر فضا، وضوح طراحی فضا، میزان استفاده متناقض از فضا) حمایت از فعالیت‌های اجتماعی (کمبود فضای فرهنگی و

جدول (۱): معرفی پارک‌های درون شهری بجنورد

نام پارک	مساحت	سطح عملکرد	نام پارک	مساحت	سطح عملکرد
پارک شهربازی	۲۱ هکتار	شهر	پارک گلستان	۳۱۷۹ متر مربع	ناحیه و محله
پارک شهر قدیم	۱۵۵۱۰ متر مربع	شهر	پارک حر	۶۰۰ متر مربع	محله
پارک آفرینش	۴ هکتار	ناحیه	پارک خانه فرهنگ	۳۶۳۴ متر مربع	ناحیه و محله
پارک معصوم‌زاده	۵۰۰ متر مربع	محله	پارک ینگه قلعه	۲۲۸۰ متر مربع	محله
پارک بلوار آزادی	۱۹۵۷۰ متر مربع	شهر	پارک میرزا کوچک خان	۳۲۳۶ متر مربع	محله
پارک شهید آذری آزاد	۵۷۱۴ متر مربع	ناحیه و محله	پارک فردوسی	۲۱۱۱ متر مربع	محله
پارک رسالت ۲	۱۵۷۵ متر مربع	ناحیه و محله	پارک شهدا	۲۵۸۵ متر مربع	محله
پارک حر ۲	۴۳۰ متر مربع	محله	پارک روشن ضمیر	۱۹۲۱ متر مربع	ناحیه و محله
پارک دانشجو	۳۹۲۵۰ متر مربع	شهر	پارک رسالت ۱	۲۴۳۳ متر مربع	ناحیه و محله
فرهنگسرای شهروند	۲۹۰۰ متر مربع	ناحیه	پارک سرداران شهید	۳۵۰۰ متر مربع	محله
پارک خطی ۳۲ متری شهید	۲۵۰۰۰ متر مربع	محله و ناحیه	پارک خطی آسایش	۴۰۰۰۰ متر مربع	ناحیه
پارک معصوم‌زاده ۲	۲۰ هکتار	-	پارک فجر	۲۳۰۰ متر مربع	محله

مأخذ: انصاری مود و معصومی، ۱۳۸۹ و یافته‌های پژوهش، ۱۳۹۶

## قلمرو جغرافیایی پژوهش

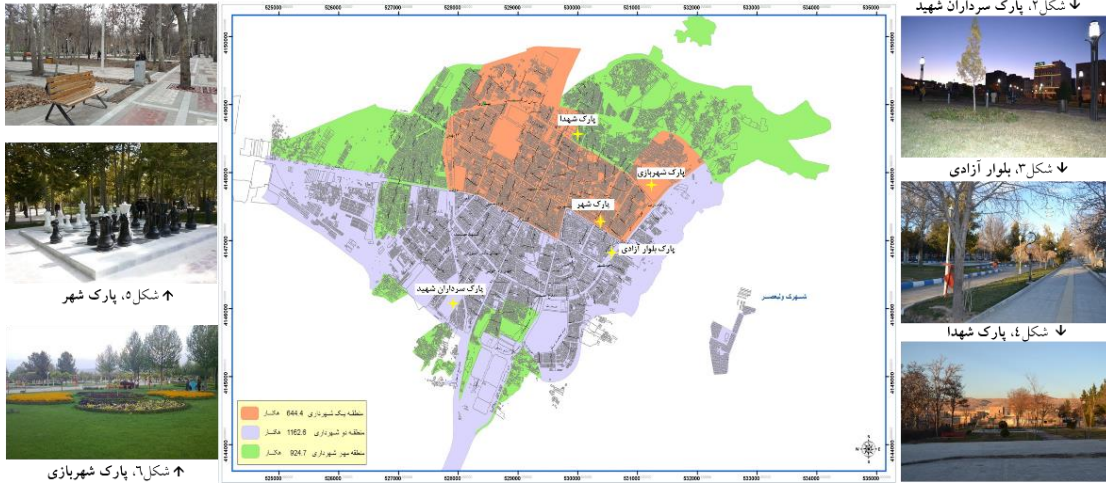
شهر بجنورد مرکز استان خراسان شمالی، در فاصله ۲۵۰ کیلومتری شمال غرب مشهد در طول جغرافیایی ۵۷ درجه و ۲۰ دقیقه و عرض جغرافیایی ۳۷ درجه و ۲۸ دقیقه در ارتفاع متوسط ۱۰۱۰ متری از سطح دریا و تقریباً در مرکز جغرافیایی استان واقع شده است (مهندسین مشاور جهان پارس، ۲۹، ۱۳۸۹). به استناد نتایج آخرین سرشماری انجام شده، در سال ۱۳۹۵، جمعیت شهر بجنورد ۲۳۳۸۱۰ نفر بوده است (سازمان مدیریت و برنامه‌ریزی خراسان شمالی، ۱۳۹۵). بر اساس بررسی‌های میدانی نگارنده تعداد ۲۴ پارک در حال حاضر در شهر بجنورد موجود است که در سطوح مختلف شهری توزیع شده است. مساحت کل فضای سبز شهری بجنورد به طور تقریبی برابر ۶۳ هکتار

مترمربع می‌باشد. جدول (۱) پارک‌های درون شهری و سطح عملکرد هر یک را بیان می‌کند. در انتخاب پارک‌های مورد مطالعه، دقت شده است تا پارکی انتخاب شود که بیشترین میزان از حضور شهروندان به خصوص بانوان را در خود جای داده باشد، برای شهروندان آشنا باشد و بر مسائل آن اشراف داشته باشند. لذا با تأکید بر موارد فوق و پرسش آنها از تعدادی از بانوان، محققین به این نتیجه رسیدند که از میان پارک‌های شهر بجنورد، دو پارک شهربازی و بلوار آزادی در سطح عملکرد شهر جهت مطالعه احساس امنیت زنان انتخاب شوند. برای انتخاب سایر پارک‌ها در سطح عملکرد ناحیه و محله، که جامعه هدف بر افراد آن ناحیه و محله متمرکز می‌شد و قطعاً ساکنان محل با مسائل آن آشنا بودند، از نقشه منطقه‌بندی شهر بجنورد کمک گرفته



عملکرد محله و ناحیه جهت بررسی احساس امنیت زنان انتخاب شدند.

شد. بر اساس نقشه منطقه‌بندی شهر بجنورد در شکل (۷)، سه پارک سرداران شهید واقع در منطقه دو، پارک شهر واقع در منطقه یک و پارک شهدا در منطقه مهر در سطح



شکل (۷): نقشه منطقه‌بندی شهر بجنورد و موقعیت پارک‌های مورد مطالعه، مأخذ: یافته‌های پژوهش، ۱۳۹۶

می‌دهد. لازم به ذکر است که میانگین احساس امنیت زنان در پارک سرداران شهید برابر ۲/۷۶ (کمتر از حد متوسط) پارک شهربازی، ۳/۰۳ (متوسط) بلوار آزادی، ۲/۸۴ (کم) پارک شهدا، ۳/۰۲ (متوسط) و در پارک شهر برابر ۲/۹۷ (کم) است.

**تحلیل رابطه احساس امنیت و شاخص‌های رویکرد CPTED به تفکیک پارک‌های مورد مطالعه**  
جدول (۲) نتایج حاصل از آزمون همبستگی اسپیرمن میان متغیر احساس امنیت زنان با شاخص‌های رویکرد CPTED را در هر یک از پارک‌های مورد مطالعه نشان

جدول (۲): آزمون همبستگی (اسپیرمن) متغیرهای احساس امنیت و رویکرد CPTED در پارک‌ها (n=360) مأخذ: یافته‌های پژوهش، ۱۳۹۶

رویکرد CPTED									احساس امنیت	
طراحی کلی قضا	نفته‌ها	آزوا و تراکم جمعیت	حمایت از فعالیت‌های اجتماعی	مدیریت نگهداری	نظارت	خبررسانی	روشنایی	ادراک عمومی از قضا		
۰/۵۷۴ <sup>***</sup>	۰/۳۳۹ <sup>*</sup>	۰/۳۲۰ <sup>*</sup>	-۰/۳۲۰	۰/۷۱۱ <sup>***</sup>	۰/۹۲۴ <sup>***</sup>	۰/۸۱۶ <sup>***</sup>	۰/۵۵۶ <sup>***</sup>	۰/۷۶۰ <sup>***</sup>	ضریب همبستگی	پارک سرداران شهید (n=40)
۰/۰۰۰	۰/۰۳۲	۰/۰۴۴	۰/۰۵۸	۰/۰۰۰	۰/۰۰۰	۰/۰۰۰	۰/۰۰۰	۰/۰۰۰	Sig	
۰/۲۰۳ <sup>*</sup>	۰/۱۸۹ <sup>*</sup>	-۰/۲۳۷ <sup>***</sup>	۰/۰۲۸	۰/۱۸۹ <sup>*</sup>	۰/۱۰۷	۰/۱۲۳	۰/۱۳۸	۰/۴۵۹ <sup>***</sup>	ضریب همبستگی	پارک شهربازی (n=119)
۰/۰۲۷	۰/۰۴۰	۰/۰۰۹	۰/۷۶۱	۰/۰۳۹	۰/۲۴۶	۰/۱۸۴	۰/۱۳۴	۰/۰۰۰	Sig	
۰/۱۱۱	۰/۰۸۰	-۰/۰۵۸	-۰/۰۶۳	-۰/۱۱۵	۰/۱۳۵	۰/۲۰۱ <sup>*</sup>	۰/۲۱۲ <sup>*</sup>	۰/۴۵۵ <sup>***</sup>	ضریب همبستگی	پارک آزادی (n=119)
۰/۲۳۰	۰/۳۸۵	۰/۵۳۲	۰/۴۹۸	۰/۲۱۱	۰/۱۴۴	۰/۰۲۹	۰/۰۲۱	۰/۰۰۰	Sig	
-۰/۶۱۶ <sup>***</sup>	۰/۲۲۴	۰/۰۰۰	-۰/۷۳۸ <sup>***</sup>	۰/۹۰۰ <sup>***</sup>	-۰/۰۵۱	۰/۵۶۴ <sup>***</sup>	۰/۰۵۱	-۰/۲۰۵	ضریب همبستگی	پارک شهدا (n=35)
۰/۰۰۰	۰/۱۹۷	۱/۰۰۰	۰/۰۰۰	۰/۰۰۰	۰/۷۷۰	۰/۰۰۰	۰/۷۷۰	۰/۲۳۷	Sig	
۰/۲۰۲	-۰/۹۸	-۰/۰۷۹	۰/۱۰۰	-۰/۱۶۱	۰/۴۵۲ <sup>***</sup>	۰/۵۱۷ <sup>***</sup>	۰/۵۶۵ <sup>***</sup>	۰/۵۲۵ <sup>***</sup>	ضریب همبستگی	پارک شهر (n=47)
۰/۱۷۲	۰/۵۱۱	۰/۵۹۶	۰/۵۰۳	۰/۲۸۰	۰/۰۰۱	۰/۰۰۰	۰/۰۰۰	۰/۰۰۰	Sig	

تحلیل مسیر در Lisrel بهره گرفته شد. به منظور استخراج اطلاعات مربوط به هر شاخص در نرم افزار spss داده‌های مربوط به گویه‌ها در یک شاخص با یکدیگر جمع گردید تا نمره هر شاخص از نقطه نظر افراد پرسش شونده مشخص گردد. در نهایت تعداد ۱۰ شاخص به فراوانی ۳۶۰ وارد نرم افزار lisrel گردید. پس از معرفی متغیرهای آشکار و پنهان، مستقل و وابسته در فضای تحلیل مسیر؛ برای تمامی این متغیرها روابط تحلیل عامل و تحلیل مسیر تنظیم گردید. پس از اجرای برنامه  $P-RMSER=0/137$ ،  $X^2=269/60$ ،  $df=35$ ،  $value=0/00$  **کای دو** ( $X^2$ )، نشان‌دهنده میزان آماره کای دو برای مدل است. در واقع این شاخص اختلاف بین مدل و داده‌ها را نشان می‌دهد و معیاری برای بد بودن مدل است. لذا هر قدر که میزان آن کمتر باشد، حاکی از اختلاف کمتر بین ماتریس واریانس- کواریانس نمونه اتخاذ شده و ماتریس واریانس- کواریانس حاصل از مدل اتخاذ شده بوده و بد بودن مدل را نشان می‌دهد. البته لازم به ذکر است که میزان این شاخص تحت تأثیر نمونه اتخاذ شده قرار می‌گیرد. **درجه آزادی (df)**، این شاخص درجه آزادی مدل را نشان می‌دهد و نباید کوچکتر از صفر باشد. **شاخص P-value**، معیاری برای سنجش مناسب بودن مدل است. اما در مورد میزان قابل قبول بودن این شاخص، اجماع نظری وجود ندارد. برخی از اندیشمندان حوزه آماری معتقدند که میزان آن باید کمتر از ۰/۰۵ باشد، در حالی که برخی بر بیشتر بودن این میزان تأکید دارند.

**شاخص میانگین مجذور خطاهای مدل (RMSEA)**، معیاری برای بد بودن مدل است. برخی از اندیشمندان معتقدند که این شاخص باید کمتر از ۱ باشد.

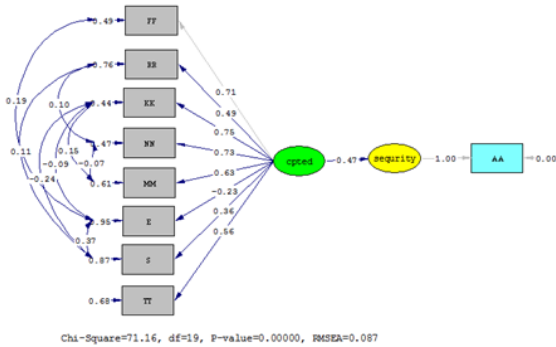
در شکل (۸)، با توجه به مقدار آماره RMSEA که بیشتر از یک می‌باشد در جهت پیرایش یا حذف احتمالی بخش‌هایی از مدل اقدام خواهد شد. با اجرای دستور T-

نتایج حاصل از جدول بیانگر وجود رابطه مثبت و معنادار میان ادراک عمومی از فضا، روشنایی، خوانایی، نظارت، مدیریت نگهداری، انزوا و تراکم جمعیت، نشانه‌ها و طراحی کلی فضا با احساس امنیت زنان در پارک سرداران شهید است. شاخص حمایت از فعالیت‌های اجتماعی با احساس امنیت زنان در این پارک رابطه‌ای ندارد. روشنایی، خوانایی، نظارت و حمایت از فعالیت‌های اجتماعی فاقد هرگونه ارتباط با احساس امنیت زنان در پارک شهربازی هستند. انزوا و تراکم جمعیت دارای ارتباط معکوس، و ادراک عمومی از فضا، مدیریت نگهداری، طراحی کلی فضا و نشانه‌ها به ترتیب دارای ارتباط مثبت با احساس امنیت زنان می‌باشند. در پارک آزادی نیز از میان تمامی شاخص‌های مورد بررسی مرتبط با طراحی محیطی با میزان احساس امنیت زنان، تنها شاخص‌های ادراک عمومی از فضا، روشنایی و خوانایی با احساس امنیت دارای ارتباط هستند. همچنین، میان ادراک عمومی از فضا، روشنایی، نظارت، انزوا و تراکم جمعیت و نشانه‌ها با احساس امنیت زنان در پارک شهدا رابطه معناداری یافت نشد. حمایت از فعالیت‌های اجتماعی و طراحی کلی دارای رابطه معکوس با احساس امنیت‌اند. قوی‌ترین ارتباط مربوط به مدیریت نگهداری با احساس امنیت است به طوری که ضریب همبستگی آن برابر ۰/۹ است. ادراک عمومی از فضا، روشنایی، خوانایی و نظارت با احساس امنیت زنان در پارک شهر رابطه مثبت و معناداری دارند. میان مدیریت نگهداری، حمایت از فعالیت‌های اجتماعی، انزوا و تراکم جمعیت، نشانه‌ها و طراحی کلی فضا رابطه معناداری یافت نشد.

### تحلیل رابطه احساس امنیت و شاخص‌های رویکرد CPTED در مجموع پارک‌های مورد مطالعه

به منظور بررسی رابطه میان احساس امنیت زنان و طراحی محیطی پارک‌های مورد مطالعه از معادلات ساختاری و

نتایج حاصل ارتباط هر یک از شاخص‌های رویکرد



شکل (۹): نمودار مسیر با فلش‌های پیشنهادی پذیرفته شده توسط محقق

CPTED با احساس امنیت زنان در پارک‌های مورد مطالعه، با ضرایب استاندارد، نشان می‌دهد که شاخص‌های خوانایی (KK)، نظارت (NN)، ادراک عمومی از فضا (FF)، مدیریت نگهداری (MM)، طراحی کلی فضا (TT)، روشنایی (RR)، نشانه‌ها (S) و تراکم جمعیت (E) به ترتیب دارای بیشترین تا کمترین میزان تأثیرگذاری بر احساس امنیت زنان در پارک‌های مورد مطالعه هستند. جدول (۳) نحوه محاسبه این عوامل تأثیرگذار را بهتر نشان می‌دهد.

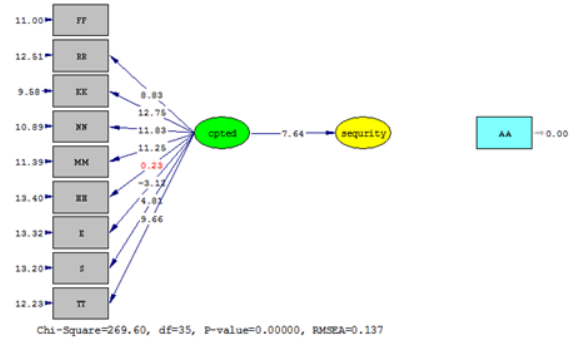
جدول (۳): اولویت بندی عوامل اثرگذار بر احساس امنیت زنان در تمامی پارک‌های مورد مطالعه،

مأخذ: یافته‌های پژوهش، ۱۳۹۶ مفهوم فضای گذار

اولویت	عوامل اثرگذار بر احساس امنیت	اثر مستقیم	اثر غیر مستقیم	اثر کل
۱	خوانایی	۰	۰/۷۵ * ۰/۴۵	۰/۳۵
۲	نظارت	۰	۰/۷۳ * ۰/۴۵	۰/۳۴
۳	ادراک عمومی از فضا	۰	۰/۷۱ * ۰/۴۵	۰/۳۳
۴	مدیریت نگهداری	۰	۰/۶۳ * ۰/۴۵	۰/۲۹
۵	طراحی کلی فضا	۰	۰/۵۶ * ۰/۴۵	۰/۲۶
۶	روشنایی	۰	۰/۴۹ * ۰/۴۵	۰/۲۳
۷	نشانه‌ها	۰	۰/۳۶ * ۰/۴۵	۰/۱۶
۸	انزوا و تراکم جمعیت	۰	-۰/۲۳ * ۰/۴۵	۰/۱۰

امنیت زنان در برخی پارک‌های درون شهر قرار داد تا بتواند بدین سبب، تقویت حضورپذیری آنها را به همراه داشته‌باشد. یافته‌های پژوهش نشان می‌دهد که میزان احساس امنیت زنان در پارک‌های مورد مطالعه متوسط و

Value، اگر مقدار قدرمطلق عددی کمتر از ۱/۹۶ باشد باید حذف گردد. پس از اجرای این دستور، تنها شاخص حمایت از فعالیت‌های اجتماعی (HH) برابر ۰/۲۳ است. بنابراین این ارتباط حذف می‌گردد.



شکل (۸): نمودار مسیر با مقادیر T، مأخذ: یافته‌های پژوهش، ۱۳۹۶

برای بهبود آماره‌های برازش کل مدل، نرم‌افزار شش پیشنهاد ارائه داد. تمامی پیشنهادها قابل قبول بود بنابراین مورد پذیرش قرار گرفت. شکل (۹) نمودار مسیر و پیشنهادهای پذیرفته شده توسط محقق را نشان می‌دهد. همانطور که شکل (۹) نشان می‌دهد، با پیرایش مدل مقادیر  $X^2$  و df، RMSEA به ترتیب به ۰/۰۸۷، ۱۹ و ۷۱/۱۶ تغییر یافتند؛ و مقدار آماره RMSEA بهبود یافته است.

## بحث و نتیجه‌گیری

پژوهش حاضر هدف خود را بررسی پارامترهای دخیل بر احساس امنیت زنان در پارک‌های درون شهر بجنورد و نیز بررسی نقش رویکرد CPTED در افزایش احساس

حتی در برخی پارک‌ها کم است. با آنکه نتیجه این بخش از پژوهش با نتایج تازیکی که در پژوهش خود به بررسی احساس امنیت اجتماعی در بین زنان ۱۸-۵۰ ساله شهر بجنورد و عوامل مؤثر بر افزایش آن در پارک‌های شهر پرداخته است؛ همراستا می‌باشد؛ اما این پژوهش صرفاً پارامترهای اجتماعی را در مقوله احساس امنیت دخیل دانسته‌اند حال آنکه در مقاله حاضر، سعی شد تا با اتخاذ رویکرد طراحی محیطی (CPTED)، تعداد نه شاخص از شاخص‌های این رویکرد در مرکز توجه خود قرار داده شود تا در روند توسعه شهر صرفاً بعد اجتماعی مورد تأکید قرار نگیرد. ادراک عمومی از فضا، روشنایی، خوانایی، نظارت، مدیریت نگهداری، انزوا و تراکم جمعیت، نشانه‌ها، طراحی کلی فضا و حمایت از فعالیت‌های اجتماعی که در این پژوهش بر آنها تأکید صورت گرفت، از شاخص‌هایی هستند که نه تنها در برخی مطالعات مرور شده، مورد تأکید قرار گرفته‌اند بلکه شرایط بومی شهر بجنورد نیز توجه به آنها را ضروری می‌نمایاند. از میان شاخص‌های مذکور تنها شاخص حمایت از فعالیت‌های اجتماعی است که رابطه معناداری با احساس امنیت زنان در پارک‌ها ندارد. به عبارت دیگر کمبود فضای فرهنگی و ورزشی، امکانات گذران اوقات فراغت کوتاه برای جوانان مانند کتابخانه و سفره‌خانه، فعال بودن فعالیت‌های موجود در فضا در طول شبانه‌روز و سازگاری فعالیت‌های موجود، رابطه مثبت و معناداری با احساس امنیت زنان در پارک‌ها ندارد. این بدان معناست که صرفاً وجود این کاربری‌ها نمی‌تواند ضامن احساس امنیت زنان در پارک‌ها قلمداد شود. در حالی که نتایج پژوهش گلی نشان می‌دهد عوامل محیطی مانند کاربری اراضی، تنوع کاربری‌های پیرامون، ساعات فعالیت آنها و نیز مجاورت مکانی کاربری‌ها، با افزایش حس امنیت زنان پاسخگو رابطه معناداری دارد. در عین حال، یافته‌ها نشان

داد انزوا و تراکم جمعیت نیز دارای رابطه معکوس با احساس امنیت است؛ هرآنچه فضا خالی از جمعیت باشد از حس امنیت زنان در فضا کاسته می‌شود. اما باید بر این موضوع نیز توجه داشت که گاهی ازدحام بیش از حد در فضا نیز خود باعث ناامنی خواهد شد. چرا که همواره برخی از افراد در این ازدحام‌ها حضور دارند که از شلوغی بهره جسته و در راستای آزار و اذیت زنان و حتی گاهی دزدی و کیف‌قاپی گام برمی‌دارند.

بررسی و پیمایش پارک‌های مورد مطالعه در نمونه‌ی بجنورد حاکی از آن است که پارک شهر بازی در مجموع احساس امنیت بیشتری را برای زنان بهره‌بردار ایجاد نموده است به گونه‌ای که میانگین احساس امنیت این پارک ۳/۰۳ در حد متوسط است. در عین حال پارک سرداران شهید (با میانگین ۲/۷۶) در رده‌ی آخر به این لحاظ قرار گرفته است.

نتایج حاصل از تحلیل مسیر در نرم‌افزار Lisrel نشان داد که پارامترهای مؤثر بر احساس امنیت زنان استفاده‌کننده از پارک‌های درون شهری در بجنورد، قابلیت اولویت بندی دارند. به گونه‌ای که متغیر خوانایی با اثر کل برابر ۰/۳۵ در رتبه‌ی نخست قرار دارد. به همین صورت، متغیرهای نظارت، ادراک عمومی از فضا، مدیریت نگهداری، طراحی کلی فضا، روشنایی و نشانه‌ها در رده‌های بعدی به ترتیب با ضرایب اثر ۰/۳۴، ۰/۳۳، ۰/۲۹، ۰/۲۶، ۰/۲۳ و ۰/۱۶ قرار دارند. در عین حال طبق برآوردها، عامل انزوا و تراکم جمعیت ضریب اثر کمتری (حدود ۰/۱۰) داشته است. کاربرد مدل CPTED و نمودار مسیر، علاوه بر نشان دادن ارتباط مستقیم معنادار متغیرهای فوق، نشان از ارتباط بینی و ساختاری اولویت‌های مطروحه، دارد. به گونه‌ای که متغیر خوانایی با متغیرهای مدیریت نگهداری، انزوا و تراکم جمعیت و نشانه‌ها دارای ارتباط معنادار است. به همین ترتیب، متغیر

■ در نظر گرفتن خوانایی، نظارت، ادراک عمومی از فضا، مدیریت نگهداری، طراحی کلی فضا، روشنایی، نشانه‌ها و انزوا و تراکم جمعیت بعنوان پارامترهای مؤثر بر شکل دهی به فضاهای عمومی شهر و پارک‌ها و در عین حال توصیه به پایش برنامه‌های توسعه شهری از منظر نیازهای ویژه‌ی زنان در فرهنگ اسلامی ایرانی حاکم بر جامعه.

انزوا و تراکم جمعیت نیز با متغیر ادراک عمومی از فضا دارای ارتباط ساختاری است. این امر نشان‌دهنده‌ی آن است که بایستی ارتباطات ساختاری بین متغیرها نیز در روند سیاست‌گذاری و توسعه فضاهای عمومی مدنظر قرار گیرد و توجه‌ی صرف به یک اولویت نمی‌تواند ضامن تحقق پارامترهای تبیین شده باشد.

مطابق آنچه بحث شد، می‌توان نتیجه گرفت که احساس امنیت زنان در فضاهای شهری و به‌طور خاص پارک‌های درون شهری، که منتج به حضورپذیری بیشتر آنها در شهر خواهد شد، یک مقوله‌ی صرف اجتماعی نیست. بلکه، نگاهی مدیریتی و پشتوانه‌هایی معنایی حمایت‌کننده‌ای در سازوکار توسعه‌ی شهر بایستی تعریف و لحاظ شود؛ که طراحی محیط‌های شهری تسهیل و ایمن‌سازی (جسمی - روانی) هر چه بیشتر را برای زنان به‌همراه داشته باشد. طراحی محیطی با تکیه خاص بر ملاحظات کالبدی، می‌تواند بستر پارک‌های درون شهر را به گونه‌ای هدفمند، متناسب با زنان سامان بدهد؛ آنگونه که با درک و القای امنیت به زنان، تقویت حضور بیشتر آنها را در فضاهای عمومی شهر به دنبال داشته باشد. این امر به نوبه‌ی خود، می‌تواند به صورت چند سیاست کلی مؤثر در توسعه‌ی فضاهای شهری ذکر شود:

■ پرهیز از غلبه‌ی نگاه سنتی در روند توسعه‌ی فضاهای عمومی شهر و اتخاذ رویکردهای منعطف برای در نظر گرفتن نیازهای خاص و ویژه زنان در طراحی فضاهای عمومی شهر که منطبق با فرهنگ بومی کشور و در رده‌های بعدی، شهرها باشد.

■ تقویت قابلیت‌های محیط شهری در راستای ایجاد احساس امنیت در توسعه‌ی فضاهای عمومی شهر و طراحی محیط پارک‌های شهری بر مبنای ارتباط مشارکتی با زنان بهره‌بردار از پارک‌ها.

## منابع

- اسمعیلی، ع. (۱۳۸۵). بررسی میزان احساس امنیت اجتماعی زنان شهر مشهد و عوامل مؤثر بر آن، پایان نامه کارشناسی ارشد، رشته پژوهشگری، دانشکده ادبیات و علوم انسانی، دانشگاه فردوسی مشهد.
- اصفهانیان، ف. (۱۳۹۲). بررسی نقش شهرداری زنجان در ارتقاء امنیت زنان در عرصه عمومی، پایان نامه کارشناسی ارشد، دانشکده ادبیات و علوم انسانی، دانشگاه فردوسی مشهد.
- انصاری مود، م. ح. معصومی، س. (۱۳۸۹). در جستجوی هویت شهری بجنورد، تهران: مرکز مطالعاتی و تحقیقاتی شهرسازی و معماری.
- ایراندوست، ک. غلامی زارچی، م. (۱۳۹۴). «ارتقای فرصت حضور و مشارکت مردم با استفاده از معرفی گونه‌های فضای عمومی شهر خلاق (نمونه موردی شهر یزد)»، هنرهای زیبا-معماری و شهرسازی، دوره ۲۰، ش ۲، ص ۴۷-۵۸.
- ایزدی، م. س. حقی، م. ر. (۱۳۹۴). «ارتقای احساس امنیت در فضاهای عمومی با بهره‌گیری از طراحی شهری (نمونه مطالعه: میدان امام شهر همدان)»، هنرهای زیبا-معماری و شهرسازی، دوره ۲۰، ش ۲، ص ۵-۱۲.
- باقری، م. زمانی، الف. زمانی، م. (۱۳۹۵). «سناریوی ایجاد امنیت در فضاهای شهری با استفاده از روش CPTED (با تاکید بر توانمندسازی امنیتی شهرها)»، مطالعات جغرافیا، عمران و مدیریت شهری، دوره ۲، ش ۲، ص ۷۹-۸۷.
- برتاو، ع. (۱۳۹۱). «درآمدی بر ارتباط مکان و جرم»، کارآگاه، دوره دوم، س ۵، ش ۱۹، ص ۹۴-۱۲۵.
- پاکزاد، ج. (۱۳۸۵). مبانی نظری و فرآیند طراحی شهری، چاپ اول، تهران: انتشارات شهیدی.
- پاکزاد، ج. (۱۳۸۳). «گره، میدان، فلکه، بررسی معنا شناختی سه واژه در شهرسازی»، شهرداری‌ها (ضمیمه‌ی میدان و فضای شهری)، ش ۶۷، ص ۸-۱۶.
- پرهیزکار، الف. کلاتر، س. ک. الف. رکن‌الدین افتخاری، ع. الف. موسوی جهرمی، ی. (۱۳۸۹). «سهم فضای مجازی از فضای خدمات شهری تهران و تأثیر خصوصیات شهروندان در میزان استفاده از خدمات فضای مجازی (مورد مطالعه: منطقه شش شهرداری تهران)»، فصلنامه مدرس علوم انسانی، دوره ۱۴، ش ۳، ص ۲۱-۳۵.
- تازیکی، ط. (۱۳۹۳). «عوامل مؤثر بر افزایش احساس امنیت زنان در پارک‌های شهر (مطالعه موردی زنان ۱۸-۵۰ سال شهرستان بجنورد)»، فصلنامه دانش انتظامی خراسان شمالی، س ۱، ش اول، ص ۱۱۱-۱۳۶.
- جهانشاهی، م. (۱۳۹۶). «بررسی رابطه بین وضعیت زنان و احساس امنیت اجتماعی در فضای شهری در شهر بجنورد»، فصلنامه دانش انتظامی خراسان شمالی، س ۴، ش ۱۴، ص ۴۷-۵۹.
- حاجی احمدی همدانی، الف. ماجدی، ح. جهانشاه‌لو، ل. (۱۳۹۴). «بررسی معیارای تأثیرگذار بر افزایش میزان فعالیت زنان در فضاهای شهری (مطالعه موردی: محله پونک (۲۰ متری گلستان) شهر تهران)»، مطالعات شهری، ش چهاردهم، ص ۴۷-۵۹.
- حقیقت، م. میر ابوالقاسمی بهابادی، س. م. (۱۳۹۶). «امنیت و حقوق شهروندی زنان در فضاهای شهری با رویکرد CPTED مورد: خیابان و پیاده‌راه»، پژوهشهای مکانی فضایی، ش ۲، ص ۵۴-۷۹.
- دانش، ج. طیبی، الف. (۱۳۹۰). «کیفیت حضور در میادین شهری با تأکید بر نمونه‌های سنتی ایران»، فصلنامه شهر ایرانی اسلامی، ش چهاردهم، ص ۸۰-۷۱.
- ذهبه‌کار اقدم، ن. درتومی، ش. (۱۳۹۴). «ارائه راهکارهایی متناسب با فرهنگ و سبک زندگی ایرانی در

کلانشهر شیراز»، ویژه‌نامه زن و جامعه، زمستان، دوره ۷، ص ۲۱۹-۲۴۰.

ستوده، س. (۱۳۹۰). بررسی امنیت شهروندان در محلات شهری (نمونه موردی: محله جلفا اصفهان)، پایان نامه کارشناسی ارشد معماری و شهرسازی گروه شهرسازی، دانشگاه هنر اصفهان.

شاطریان، م. سهراب‌زاده، م. سادات حسینی، ن. (۱۳۹۵). «سنجش احساس امنیت اجتماعی زنان در فضاهای عمومی شهرهای جدید نمونه موردی: پرنده»، مطالعات امنیت اجتماعی، ش ۴۸، ص ۱۷۳-۱۹۸.

شرافتی‌پور، ج.؛ عبدی، ن. (۱۳۸۷). «پیشگیری از جرم از طریق طراحی محیطی»، مطالعات امنیت اجتماعی، ش ۱۵، ص ۸۷-۱۰۸.

صالحی، الف. (۱۳۸۷). ویژگی‌های فضای شهری امن، تهران: مرکز مطالعاتی و تحقیقاتی شهرسازی و معماری. صدرالسادات، الف. (۱۳۹۵). تحلیل تاثیر فضای کالبدی روستایی بر احساس امنیت ساکنین (مطالعه موردی: دهستان طوس)، پایان نامه کارشناسی ارشد، دانشکده ادبیات و علوم انسانی، دانشگاه فردوسی مشهد.

صفائی‌پور، م. پیری، ف. امانپور، س. شجاعیان، ع. (۱۳۹۴). «بررسی امنیت زنان در پارک‌های شهری با تأکید بر شاخص‌های محیطی (کالبدی) و اجتماعی (نمونه موردی: شهر ایلام)»، فصلنامه علمی ترویجی پلیس زن، دوره ۹، ش ۲۳، ص ۵-۲۹.

فروغ‌زاده، س. شریعتی مزینانی، س. (۱۳۹۴). «بررسی احساس امنیت زنان در فضاهای عمومی شهر مشهد»، فصلنامه انتظام اجتماعی، س ۷، ش ۲، ص ۱-۳۲.

قلندریان، الف.؛ سنگتراش، ن.؛ محمدزاده، الف. (۱۳۹۳). «بررسی ملاحظات محیطی با رویکرد CPTED به منظور دستیابی به فضای شهری امن نمونه مورد بررسی خیابان فردوسی مشهد»، ششمین کنفرانس ملی برنامه‌ریزی و

جهت ارتقا امنیت محلات مسکونی با رویکرد CPTED (مطالعه موردی: محلات فردوسی و معصوم‌زاده شهر بجنورد)»، کنفرانس بین‌المللی انسان، معماری، عمران و شهر، تبریز: مرکز مطالعات راهبردی معماری و شهرسازی.

رستگار، م. عبادی‌نیا، ف.؛ مقدم، ش. (۱۳۹۲). «ارزیابی امنیت زنان شهر مشهد در پارک‌های محله‌ای با در نظر گرفتن سطح برخورداری مناطق شهری بر پایه رویکرد باید رویکرد CPTED»، ششمین کنفرانس انجمن ژئوپلیتیک ایران پدافند غیر عامل، انجمن ژئوپلیتیک ایران، دانشگاه فردوسی مشهد، ص ۱۲۱-۱۳۲.

رضازاده، ر. خبیر، س. (۱۳۸۹). «بررسی رویکردهای موقعیتی پیشگیری از جرم از منظر معماران و طراحان شهری»، فصلنامه آبادی، س ۲۰، ش ۳۱ (پیاپی ۶۶)، ص ۶۳-۵۸.

رضایی، م. (۱۳۹۱). «مطالعه جامعه‌شناختی احساس امنیت زنان در فضاهای عمومی: مطالعه موردی خیابان پاسداران سنندج»، چکیده مقالات اولین همایش ملی علمی و پژوهشی زنان و زندگی شهری، ستاد توانمندسازی زنان شهرداری تهران.

رضوان، ع. فتحی، م. (۱۳۹۱). «بررسی عوامل مرتبط با احساس ناامنی در محلات شهری؛ در ناحیه ۳ منقه ۱۷ شهرداری تهران»، فصلنامه راه اجتماعی، س ۱۲، ش ۱۵، ص ۷۶-۹۷.

سازمان مدیریت و برنامه‌ریزی خراسان شمالی. (۱۳۹۵). «گزیده نتایج سرشماری عمومی نفوس و مسکن استان خراسان شمالی ۹۵-۱۳۸۵».

ساسانی، م. بلاغی اینالو، ر. اکبری ریایی، م. رضایی، م. (۱۳۹۵). «عناصر محیطی و فردی تأثیرگذار بر احساس امنیت زنان در فضاهای عمومی شهری (مطالعه موردی

میرجمشیدیان، ع. نعمت‌زاده، ه. عباسپور، س. (۱۳۹۵). «پیشگیری از جرم از طریق طراحی محیطی (CPTED)»، پژوهش‌های جدید در مدیریت و حسابداری، س ۲، ش ۴، ص ۳۱-۴۰.

نصرتی، ق. (۱۳۸۷). «معنا و ارکان جامعه‌شناسی امنیت»، فصلنامه مطالعات راهبردی، ش ۲۶، ص ۱۱۲-۱۳۳.

نظریان، الف. زیاری، ی. ع. خزائی، ن. (۱۳۹۲). «بررسی نظریاتجرم‌شناسی محیطی در ارتباط با پیشگیری از بزهکاری در محیط‌های شهری»، پژوهش‌های علوم انسانی دانشگاه اصفهان، س ۴، ش ۲۱، ص ۴۷-۶۸.

یاپنگ غراوی، ب. م. (۱۳۹۰). تحلیل نقش فضای سبز شهری در توسعه پایدار شهر سلامت (منطقه مورد مطالعه؛ منطقه ۶ تهران)، پایان نامه کارشناسی ارشد، دانشکده علوم انسانی، دانشگاه تربیت مدرس.

Brantingham P. and Faust F. (1976) "A conceptual model of crime prevention, Crime and Delinquency", 22: 284-296

Clarke, R. V. (1995) "Situational Crime Prevention, In Michael Tonry and David P. Farrington [eds], Building a Safer Society: Strategic Approaches to Crime Prevention", Crime and Justice, Vol. 19, Chicago, IL: University of Chicago Press.

Crowe, T. (2000) "Crime Prevention through Environmental Design", Butterworth Heinemann, Stoneham, Massachusetts: 43\_67.

Day, K., C. Stump & D. Carreon (2003) "Confrontation and loss of control: Masculinity and men's fear in public space". Journal of Environmental Psychology. Vol. 23: 311-322

Hille, Pain b, Rachel (1999) Revisiting fear and place: women's fear of attack and the built Environment, A Department of Geography, University of -Helsinki, Helsinki, UK, Finland b Division of Geography and Environmental Management, University of Northumbria at Newcastle: 282-296.

Iqbal, A. and Ceccato, V. (2016), "Is CPTED Useful to Guide the Inventory of Safety in Parks? A Study Case in Stockholm", Sweden, International Criminal Justice Review, Vol. 26(2): 150-168.

Kelly, E.D., Crabtree, D. (2009), Securing The Built Environment: An Analysis Crime Prevention Through Environment Design, Ball State University, Munie, Insiana.

National Crime Prevention Council (2003) Crime Prevention Through Environmental Design Guidebook, c/o Public Affairs Department, Police Headquarters, Level 4.

مدیریت شهری با تاکید بر مولفه‌های شهر اسلامی، دانشگاه فردوسی مشهد.

قورچی بیگی، م. (۱۳۸۹). «نقش راهبردهای نظریه CPTED در کاهش هزینه‌های جرم در فضاهای عمومی شهری»، مطالعات پیشگیری از جرم، س ۵، ش ۱۵، ص ۸۱-۱۱۴.

کلانتری، خ. (۱۳۹۱). پردازش و تحلیل داده‌های در تحقیقات اجتماعی اقتصادی با استفاده از نرم‌افزار SPSS، تهران: فرهنگ صبا.

کوسون، م. (۱۳۸۱). اصول جرم‌شناسی، روح‌الله صدیق، تهران: دادگستر، (La criminology).

گلی، ع. (۱۳۹۰). «زنان و امنیت در فضاها عمومی شهری (مطالعه موردی: پارک آزادی شیراز)»، جامعه‌شناسی تاریخی، دوره ۳، ش ۲، ص ۱۳۹-۱۶۵.

گلی، ع. قاسم‌زاده، ب. فتح‌بقالی، ع. رمضان‌مقدم واجاری، ی. (۱۳۹۴). «عوامل مؤثر در احساس امنیت اجتماعی زنان در فضاهای عمومی شهری (مطالعه موردی: پارک ائل‌گلی تبریز)»، فصلنامه شورای فرهنگی اجتماعی زنان و خانواده، مطالعات راهبردی زنان، س ۱۸، ش ۶۹، ص ۹۷-۱۳۶.

الماسی‌فر، ن. انصاری، م. (۱۳۸۹). «بررسی امنیت محیطی در پارک‌های منطقه‌ای به عنوان بخشی از فضاهای شهری از دیدگاه زنان بر پایه رویکرد CPTED (مطالعه موردی پارک ساعی)»، مدیریت شهری، ش ۲۵، ص ۲۱-۳۴.

ماندل، ر. (۱۳۷۹). چهره متغیر امنیت ملی، تهران: پژوهشکده مطالعات راهبردی، (The changing face of national security: a conceptual analysis).

معین، م. (۱۳۸۴). فرهنگ فارسی، جلد ۱، تهران: انتشارات ساحل.

مهندسین مشاور نقش جهان پارس (۱۳۸۹). «طرح توسعه و عمران (جامع) شهر بجنورد»، جلد دوم بررسی و شناخت شهر، سازمان راه و شهرسازی استان خراسان شمالی.



environment in Tehran, Habitat International, Volume 30, Issue4: 932-944.  
Rothrock, S.E.(2010) Antiterrorism design and public safety: recocilibg CPTED with the post, Massachusetts Institute of Technology, Dept. of Urban Studies and Planning.

Robinson, M.(1996) The Theoretical of CPTED 25 years of Responses to C. Ray Jeffry, edited by: William /auger and Freda Adler, Appalachian State University-Department of Political Science and Criminal Justice.  
Rostami Tabriznia, L., Madanipour, A.(2006) Crime and the city: Domestic burglary and the built