



Narrative Architecture and Local Identity: Retelling Local Stories in the Historical Architecture of Bushehr Port

Sedighe Anousha¹ | Mohamad sadegh Falahat z

1. Arch.Dep. Eng. Faculty. University of Zanjan. Zanjan. Iran. s.anousha@znu.ac.ir

2. Arch.Dep. Eng. Faculty. University of Zanjan. Zanjan. Iran. safalahat@znu.ac.ir

Article Info:

Article type:
Research Article

history:
Received:

2024/2/14

Received:
2024/5/10

Accepted:
2024/5/29

Published:
2024/8/5

Keywords:

Narrative
Architecture, Local
Identity, Bushehr
Port, Local Stories,
Cultural Revival.

Abstract: The architecture of Bushehr serves as an ancient yet vibrant book, preserving the stories of this land and the narratives of its people at its core. Every alley, shanashir, five-door, three-door, and wind catcher holds secrets from the past and a connection to the region's indigenous culture and identity. This study aims to revive local identity by focusing on narrative architecture and exploring mechanisms through which the native stories of Bushehr can be represented and brought to life in contemporary urban spaces. The research employs a descriptive methodology, grounded in library resources and field observations. Initially, theoretical concepts related to narrative architecture and local identity are examined, demonstrating how symbols, architectural elements, and designs that narrate local stories can strengthen residents' sense of belonging. The findings reveal that narrative architecture can act as a mirror reflecting indigenous culture and beliefs while aiding in the restoration and revitalization of the region's cultural identity. The study further analyzes the historical architecture of Bushehr and its old neighborhoods, specifically the Chahar Mahal area. These neighborhoods, characterized by architectural elements such as wind catchers and shanashir, along with their unique spatial organization, tell tales of resilience against coastal winds, heat, and the passage of time. The research concludes that incorporating local stories as inspiration in the design of new urban spaces can help preserve the spirit of Bushehr, ensuring its architecture remains a valuable gem for future generations. This paper offers suggestions on how to poetically and effectively revive the cultural and historical identity of Bushehr in modern urban contexts through a narrative approach.

Cite this article: Anousha, S. Falahat. M(2024) Narrative Architecture and Local Identity: Retelling Local Stories in the Historical Architecture of Bushehr Port, *Architectural & Environmental Research* 2(2), 221-245. <https://doi.org/10.30470/jaer.2025.2048283.1169>

© The Author(s).

Homepage: jaer.znu.ac.ir

Publisher: University of Zanjan





معماری روایی و هویت محلی؛

بازخوانی داستان‌های محلی در معماری تاریخی بندر بوشهر

صدیقه انوشا^۱ | محمد صادق فلاحت^۲ ✉ ID

۱. دانشجوی کارشناسی ارشد معماری زنجان، ایران. s.anousha@znu.ac.ir

۲. دانشیار گروه معماری دانشگاه زنجان، ایران. safalahat@znu.ac.ir

اطلاعات مقاله:

نوع مقاله: پژوهشی

تاریخ‌ها:

دریافت: ۱۴۰۲/۱۱/۲۵

بازنگری: ۱۴۰۳/۲/۲۱

پذیرش: ۱۴۰۳/۳/۹

انتشار: ۱۴۰۳/۵/۱۵

واژگان کلیدی:

معماری روایی، هویت محلی، بندر بوشهر، داستان‌های محلی، احیای فرهنگی

چکیده: معماری بندر بوشهر، همچون کتبی کهنه اما زنده، داستان‌های این دیار و روایت‌های مردمان آن را در قلب خود حفظ کرده است. هر کوچه، شناشیر، پنج‌دری، سه دری و بادگیر، رازی از گذشته و پیوندی با فرهنگ و هویت بومی را در خود دارد. این پژوهش، به دنبال احیای این هویت محلی با تکیه بر معماری روایی است و سازوکارهایی را بررسی می‌کند که از طریق آن‌ها داستان‌های بومی بندر بوشهر می‌توانند در فضاهای شهری معاصر بازنمایی و زنده شوند. روش پژوهش این مقاله توصیفی است و بر تحلیل منابع کتابخانه‌ای و مشاهدات میدانی بنا شده است. در ابتدا، مفاهیم نظری مرتبط با معماری روایی و هویت بومی بررسی شده و نشان داده می‌شود که چگونه استفاده از نمادها، عناصر معمارانه و طراحی‌هایی که روایت‌گر داستان‌های محلی هستند، می‌تواند حس تعلق به مکان را در ساکنان تقویت کند. یافته‌های ما نشان می‌دهند که معماری روایی می‌تواند همچون آینه‌ای باشد که فرهنگ و باورهای بومی را بازتاب می‌دهد و در عین حال به بازسازی و احیای هویت فرهنگی منطقه کمک می‌کند. در ادامه پژوهش به تجزیه و تحلیل معماری تاریخی بوشهر و محله‌های قدیمی چهارمحل پرداخته شده است. این محله‌ها با عناصر معمارانه‌ای چون بادگیرها، شناشیر و سازمان فضایی خاص خود، روایتگر داستان‌هایی از ایستادگی در برابر بادهای ساحلی، گرما، و گذر زمان‌اند. این پژوهش نتیجه می‌گیرد که استفاده از داستان‌های محلی به‌عنوان الهام‌بخش در طراحی فضاهای شهری جدید، می‌تواند به حفظ روح بوشهر کمک کند و معماری آن را همچنان همچون نگینی ارزشمند برای نسل‌های آینده باقی نگه دارد. این مقاله پیشنهادهایی ارائه می‌دهد که چگونه می‌توان با رویکردی روایی، هویت فرهنگی و تاریخی بوشهر را در بافت‌های نوین شهری به‌گونه‌ای شاعرانه و تأثیرگذار بازآفرینی کرد.

استناد: انوشا، صدیقه فلاحت، محمد صادق (۱۴۰۳). معماری روایی و هویت محلی؛ بازخوانی داستان‌های محلی در معماری تاریخی بندر بوشهر. پژوهش‌های معماری

و محیط (۲۲) ۳۴۵-۳۲۱. <https://doi.org/10.30470/jaer.2025.2048283.1169>

© نویسندگان

ناشر: دانشگاه زنجان.

DOI: <https://doi.org/10.30470/jaer.2025.2048283.1169>

Homepage: jaer.znu.ac.ir



مقدمه

معماری همواره بستری برای بازنمایی فرهنگ و هویت جوامع بوده است. بندر بوشهر، با پیشینه‌ای غنی و قرارگیری در مجاورت خلیج فارس، هویت محلی خود را از طریق معماری منحصربه‌فردش تجلی داده است. این شهر، ترکیبی از سبک‌های معماری بومی و الهام‌گیری از فرهنگ‌های مختلف ساحلی را در خود جای داده و به نمونه‌ای الهام‌بخش برای به‌کارگیری رویکردهای نوین معماری، مانند معماری روایی، تبدیل شده است (حبیبی، ۱۳۹۱). معماری روایی تلاش می‌کند با تلفیق فرهنگ و هویت محلی در فرم فضاهای شهری، حس تعلق و پیوند با تاریخ مکان را تقویت کند. نوربرگ شولتز بر این باور است که هر مکان باید "روح مکان" خود را در معماری منعکس کند و این روح همان هویت فرهنگی و روایتی آن مکان است (Norberg-Schulz, 1980). همچنین، کیث فرامپتون معتقد است استفاده از عناصر معماری بومی می‌تواند به حفظ هویت مکانی و مقاومت فرهنگی در

برابر جریان‌های مدرن کمک کند (Frampton, 1983). در بوشهر، فرم‌های خاصی مانند بادگیرها، شناسیرها و مصالح محلی، بازتاب‌دهنده داستان‌های محلی و هویت فرهنگی هستند. محله‌های تاریخی چهارمحل، که با خاطرات و روایت‌های گذشته پیوند خورده‌اند، بستری برای احیای هویت بومی مردم بوشهر محسوب می‌شوند.

این پژوهش با روش توصیفی به بررسی این پرسش می‌پردازد که چه سازوکارهایی می‌توانند برای احیای هویت بومی بوشهر از طریق معماری روایی مؤثر باشند. همچنین، بررسی می‌کند که داستان‌های محلی چگونه در فرم و ساختار معماری تاریخی این منطقه بازتاب یافته‌اند. هدف نهایی این تحقیق ارائه راهکارهایی برای طراحی فضاهای شهری نوین است که با بازتاب فرهنگ بومی و روایت‌های تاریخی، پیوندی میان گذشته و آینده ایجاد کنند و هویت محلی بوشهر را زنده نگه دارند.

۱. پیشینه پژوهش

پیشینه تحقیق این مقاله بر مفاهیم معماری

همکاران، ۱۳۹۹). پالاسما (۲۰۰۵) و Psarra (۲۰۰۹) نیز بر ارتباط میان فضا و روایت و تجربه حسی فضا تأکید می‌کنند.

پژوهش‌های مرتبط، مانند مطالعات Habibi و Hourcade (۲۰۰۵)، نشان می‌دهند که چگونه می‌توان عناصر بومی مانند مصالح سنتی و الگوهای طراحی را در معماری معاصر بازنمایی کرد. این مطالعات تأکید دارند که بازتاب روایت‌های بومی در معماری بوشهر، ضمن تقویت هویت فرهنگی و حس تعلق مکانی، به حفظ و انتقال این ارزش‌ها به نسل‌های آینده کمک می‌کند.

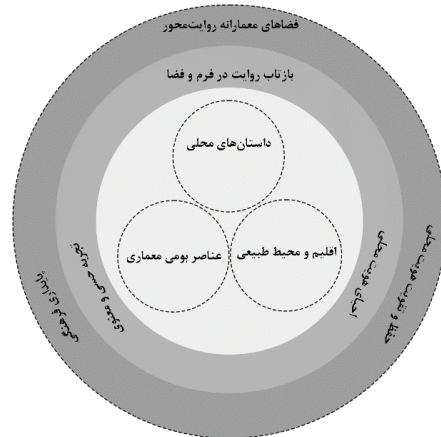
روایی، هویت محلی و بازتاب داستان‌های محلی در فرم و ساختار معماری متمرکز است. بر اساس نظریات نوربرگ-شولتز (۱۹۸۰) در کتاب روح مکان، معماری باید هویت فرهنگی و تاریخ مکان را بازنمایی کرده و حس تعلق به مکان را تقویت کند. این دیدگاه با نظریات کیث فرامپتون (۱۹۸۳) درباره منطقه‌گرایی انتقادی همسو است؛ وی معتقد است استفاده از عناصر بومی می‌تواند در برابر جهانی‌شدن و یکنواختی فرهنگی، به حفظ هویت محلی کمک کند. این مفاهیم در معماری بندر بوشهر به‌خوبی قابل مشاهده است. عناصر بومی مانند بادگیرها، شناسیرها و فرم‌های متراکم شهری، بازتاب‌دهنده فرهنگ و زندگی مردم این منطقه هستند (رنجبر و همکاران، ۱۳۸۹؛ Appleby & Cox, 2011). داستان‌های محلی به‌عنوان بخشی از فولکلور فرهنگی، نقشی کلیدی در شکل‌دهی به معماری ایفا کرده‌اند. برای مثال، بادگیرها علاوه بر کارکرد اقلیمی، نمادی از مقاومت مردم در برابر شرایط سخت محیطی هستند (آقای برزآباد و

از عناصر بومی و محلی می‌تواند پاسخی به جهانی شدن و یکنواختی فرهنگی باشد و به جوامع کمک کند در برابر جریان‌های فرهنگی غالب مقاومت کنند. این رویکرد در شهرهایی با تاریخ غنی مانند بوشهر، بسیار حائز اهمیت است. معماری روایی می‌تواند داستان‌ها و افسانه‌های محلی را در طراحی فضاها به نمایش بگذارد و هر بنا را به بازتابی از فرهنگ و تاریخ جامعه تبدیل کند (میرصادقی، ۱۳۹۴). اپلی و کاکس (۲۰۱۱) نیز در مقاله *Narrative Architecture* تأکید دارند که معماری همچون داستان‌گویی، قادر است ارزش‌های فرهنگی و تاریخی جامعه را منتقل کند. این نقش روایتگری، ضمن حفظ هویت محلی، به نسل‌های آینده اجازه می‌دهد تا از طریق تعامل با فضا، با فرهنگ و تاریخ گذشتگان آشنا شوند.

جدول (۱): نظریات کلیدی در معماری روایی؛ از روح مکان تا منطقه‌گرایی انتقادی. تدوین: نگارندگان.

صاحب‌نظر	مفاهیم
نوربرگ-شولتز (۱۹۸۰):	مفهوم «روح مکان» و اهمیت آن در طراحی معماری.
کیث فرامپتون (۱۹۸۳):	رویکرد منطقه‌گرایی انتقادی به‌عنوان پاسخ به جهانی شدن و یکنواختی فرهنگی.
اپلی و کاکس (۲۰۱۱):	معماری به‌مثابه یک داستان‌گویی و حفظ ارزش‌های فرهنگی.

۳.۱. معماری متأثر از روایت: معماری



تصویر (۱): مدل بازتاب روایت در معماری؛ از داستان تا هویت. تدوین: نگارندگان.

۲. معماری روایی

معماری روایی، به‌عنوان رویکردی در طراحی محیط، بر اساس روایت‌های فرهنگی، اجتماعی و تاریخی یک مکان شکل می‌گیرد و به تقویت هویت محلی و انسجام فرهنگی کمک می‌کند. نوربرگ-شولتز (۱۹۸۰) در کتاب *Genius Loci: Towards a Phenomenology of Architecture* به مفهوم «روح مکان» می‌پردازد و بیان می‌کند که معماری باید این «روح» را به نمایش بگذارد تا افراد در تعامل با فضا، حس تعلق بیشتری پیدا کنند. این «روح مکان» شامل مؤلفه‌های فرهنگی، تاریخی و بومی است که هویت یک فضا را شکل می‌دهد. در همین راستا، کیث فرامپتون (۱۹۸۳) در مقاله *Towards a Critical Regionalism* معتقد است که استفاده

پوست "به‌خوبی نشان می‌دهد که معماران چگونه از حس‌های مختلف، مانند حس لامسه و بینایی، برای خلق تجربه‌های حسی خاص در فضا استفاده می‌کنند (Pallasmaa, 2005).

۳.۱.۳. رابطه با زمان و مکان: نوربرگ شولتز در بحث خود درباره "روح مکان" به اهمیت زمان و مکان در طراحی معماری اشاره می‌کند و توضیح می‌دهد که فضاهای معماری چگونه می‌توانند یک دوره تاریخی یا فرهنگ خاص را روایت کنند. (Norberg-Schulz, 1980).

۳.۱.۴. تعامل با کاربر: تعامل کاربران با فضا، به‌عنوان بخشی از روایت معماری، به شکلی است که حرکت و تجربه‌ی آن‌ها در فضا داستان را کامل می‌کند. رپوپورت در مطالعات خود به اهمیت تعامل کاربران با محیط‌های ساخته شده و اینکه چگونه طراحی فضاهای عمومی می‌تواند داستان‌هایی از طریق تجربه کاربر روایت کند، اشاره می‌کند. (Rapoport, 1982).

۳.۱.۵. استفاده از نشانه‌ها و نمادها: نشانه‌ها و نمادها در معماری، ابزاری قدرتمند برای بیان مفاهیم هستند. نوربرگ-شولتز نیز در

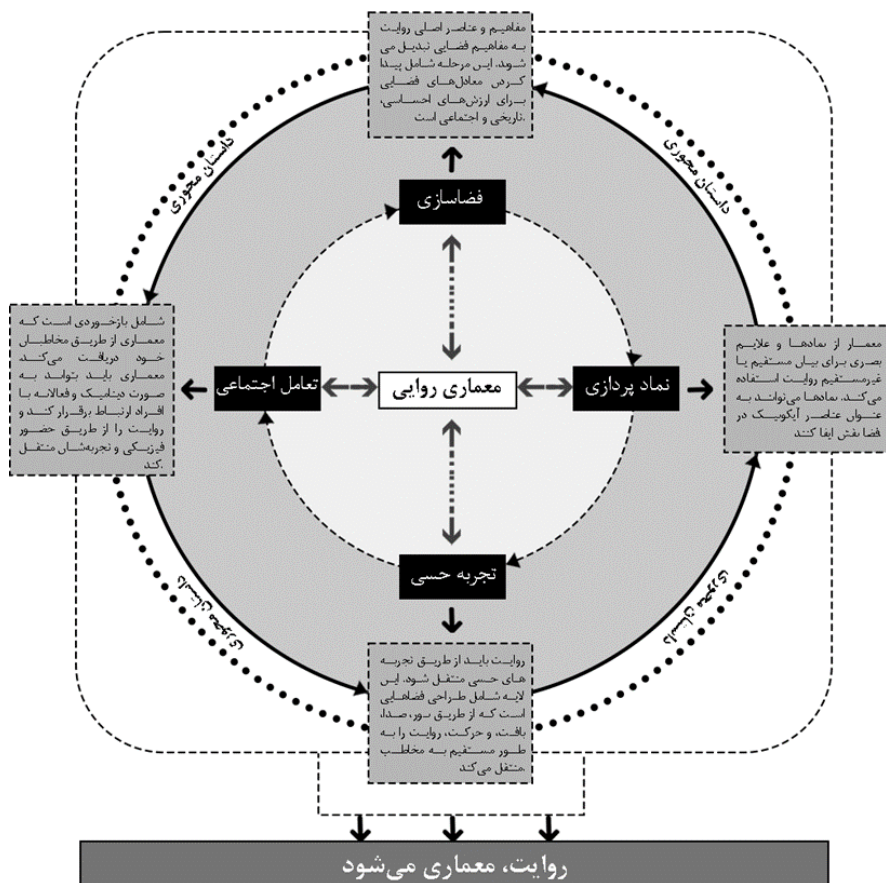
متاثر از روایت (Narrative-Inspired Architecture) نوعی معماری است که بر اساس داستان‌ها، تاریخ‌ها، و فرهنگ‌ها شکل می‌گیرد. این نوع معماری با استفاده از عناصر روایی در طراحی، فضاهایی ایجاد می‌کند که به جای تمرکز صرف بر عملکرد، معنا و پیام خاصی را به کاربران منتقل می‌کند. در ادامه، اصول و ویژگی‌های معماری متاثر از روایت شرح داده شده است:

۳.۱.۱. داستان‌محوری در معماری: در معماری روایی، هر فضا به‌عنوان بخشی از یک داستان عمل می‌کند و این داستان با استفاده از فرم‌ها، مواد، و نور بیان می‌شود. این ایده که معماری می‌تواند به شکل یک روایت عمل کند، توسط پژوهشگرانی مانند مارگریت بال مطرح شده است. بال اشاره می‌کند که فضاهای معماری می‌توانند روایت‌هایی از تاریخ، فرهنگ و احساسات را بازتاب دهند. (Bal, 1997).

۳.۱.۲. تجربه‌ی فضایی: تجربه‌ی فضا توسط کاربر یکی از اصول کلیدی معماری روایی است. پالاسما در کتاب "چشمان

کتاب خود توضیح می‌دهد که چگونه نمادهای معماری می‌توانند معانی پیچیده‌تری را در خود جای دهند و ارتباط بین فضا و کاربر را تقویت کنند (Norberg-Schulz, 1980).

این رویکردهای معماری با تمرکز بر داستان محوری، تجربه حسی، تعامل کاربران و استفاده از نشانه‌های بومی، به بازتاب هویت فرهنگی مکان کمک کرده و روایت‌های محلی و عناصر سازنده آن را در معماری فضاهای شهری به نمایش می‌گذارند.



تصویر (۲): مدل مفهومی تبدیل روایت به معماری. تدوین: نگارندگان.

۳. هویت محلی و عناصر آن

هویت محلی مجموعه‌ای از ویژگی‌ها و ارزش‌هایی است که یک گروه اجتماعی را به لحاظ فرهنگی، تاریخی و جغرافیایی تعریف و از دیگران متمایز می‌کند. این هویت از طریق تعامل جامعه با محیط جغرافیایی و تاریخ مشترک خود شکل می‌گیرد و در قالب داستان‌ها، نمادها و عناصر فولکلوریک تداوم می‌یابد. فولکلور شامل افسانه‌ها، قصه‌ها و باورهای عامیانه است که به‌عنوان میراث مشترک حفظ می‌شود و نقش مهمی در انتقال هویت محلی دارد. این عناصر روایت محور حامل ارزش‌های فرهنگی و خاطرات جمعی هستند و پیوندی عمیق میان مکان و تجربه انسانی برقرار می‌کنند، چنان‌که یی-فو توان (Tuan, 1977) به این ارتباط اشاره دارد. معماری روایی با استفاده از عناصر بومی مانند فرم‌ها و نمادهای محلی، به بازتاب داستان‌ها و افسانه‌های محلی در ساختار فضایی می‌پردازد. این معماری، فضا را به یک روایت معنادار از هویت و تاریخ جامعه تبدیل می‌کند که از طریق طراحی و

تجربه‌های حسی منتقل می‌شود (Thompson, 1977). در نتیجه، معماری روایی به احیای فولکلور کمک کرده و هر بنا همچون قصه‌گویی، مخاطب را به تجربه‌ای غنی از هویت محلی دعوت می‌کند. عناصر سازنده هویت محلی شامل:

۴.۱. **تاریخ و فرهنگ:** تاریخ یک مکان، شامل افسانه‌ها و داستان‌های محلی، نقشی کلیدی در شکل‌دهی به هویت آن دارد. داستان‌های بومی، تجارب و ارزش‌های نسل‌های گذشته را انتقال می‌دهند و به نسل جدید حس تعلق و افتخار می‌بخشند (Smith, 2006).

۴.۲. **زبان و هنر:** زبان محلی و هنرهای بومی، از جمله موسیقی، رقص و صنایع دستی، نمادهای قوی از هویت فرهنگی هستند و در بازنمایی هویت محلی بسیار مؤثرند (Cultural Studies, 2013).

۴.۳. **معماری و فضاهای عمومی:** بناها و فضاهای عمومی که با الهام از داستان‌ها و تاریخ محلی طراحی شده‌اند، نقش مهمی در شکل‌دهی به هویت محلی ایفا می‌کنند. طراحی این فضاها می‌تواند

تداوم هویت محلی کمک می‌کند (Frampton, 1983). به‌طور کلی، هویت محلی و داستان‌های بومی به‌طور متقابل بر هم تأثیر می‌گذارند. داستان‌ها، هویت را شکل می‌دهند و در عین حال هویت محلی نیز به غنای این داستان‌ها می‌افزاید. بنابراین، این دو مفهوم در هم‌تنیدگی عمیقی با یکدیگر قرار دارند و به تقویت یکدیگر کمک می‌کنند.

۵.۱. بررسی نحوه شکل‌گیری و انتقال داستان‌های محلی در فرهنگ مردم بوشهر و نقش این داستان‌ها در فرم و معنای معماری: داستان‌های محلی یا فولکلوریک در فرهنگ مردم بوشهر، بخشی جدایی‌ناپذیر از هویت فرهنگی و اجتماعی این منطقه هستند. این داستان‌ها از نسلی به نسل دیگر منتقل می‌شوند و عموماً شامل روایت‌هایی درباره تاریخ، اسطوره‌ها، شخصیت‌های برجسته محلی و تجربیات روزمره مردم هستند که برآمده از سه موقعیت جغرافیایی دریا، دشت و کوه زاده شده‌اند (گودرزی، ۱۳۹۴). شکل‌گیری این داستان‌ها معمولاً تحت تأثیر عوامل مختلفی از جمله تاریخ اجتماعی، اقتصادی و فرهنگی منطقه قرار

شامل استفاده از مصالح بومی، الگوهای محلی و نمادهای فرهنگی باشد که به تأکید بر «روح مکان» کمک می‌کند (Norberg-Schulz, 1980).

۴. نحوه تأثیرگذاری داستان‌های بومی بر هویت

داستان‌های بومی به‌عنوان منبعی از هویت محلی، تأثیر عمیقی بر شکل‌دهی به فرهنگ و ارزش‌های اجتماعی دارند. این داستان‌ها به‌ویژه در معماری روایی می‌توانند به‌عنوان نقاط مرجع عمل کنند، جایی که معماران با استفاده از عناصر داستانی و فرهنگی، فضاهایی ایجاد می‌کنند که نه تنها بازتاب‌دهنده هویت محلی هستند، بلکه تجربه‌ای حسی و معنوی برای ساکنان و بازدیدکنندگان فراهم می‌آورند (Appleby & Cox, 2011). به‌عنوان مثال، هنگامی که معماران در طراحی فضاهای عمومی یا ساختمان‌ها به داستان‌های محلی توجه می‌کنند، این می‌تواند حس تعلق و پیوند عمیق‌تری به مکان را در ساکنان ایجاد کند. این تأثیرگذاری، با استفاده از المان‌های خاص فرهنگی و تاریخی، به‌نوعی به حفظ و

دارد (غروی‌الخوانسار، ۱۳۹۳).

۵.۲. نحوه شکل‌گیری و انتقال داستان‌ها:

روایت‌ها در بوشهر عموماً در فضای اجتماعی و خانوادگی شکل می‌گیرند و معمولاً از طریق نقل قول‌های شفاهی و آداب و رسوم فرهنگی منتقل می‌شوند. این روایت‌ها در مراسم‌های مختلف، جشن‌ها، و گردهمایی‌ها بازگو می‌شوند و به همین دلیل، نقشی کلیدی در حفظ هویت فرهنگی و انتقال ارزش‌های اجتماعی ایفا می‌کنند (رضایی، ۱۳۹۵). آنچه باعث تمایز منطقه‌ای از مناطق دیگر می‌شود، اقلیم و شرایط جغرافیایی خاص آن منطقه است. اقلیم در ساخت تاریخ نقشی بنیادی و هر تاریخی رنگ و بوی خاص اقلیم خود را دارد. اقلیم مهم‌ترین عامل در مضمون فضاسازی در معماری و روایت‌های بوشهر است. شاید به سختی بتوان نویسنده‌ای بوشهری پیدا کرد که ذهن و تفکر خود را از تأثیر اقلیم آن منطقه مصون داشته باشد (آقایی و همکاران، ۱۳۹۹، ۱۲). انسان محصول محیط خود است؛ حتی اگر بخواهد زیر بار این تأثیر نرود، قادر نخواهد بود. اکنون

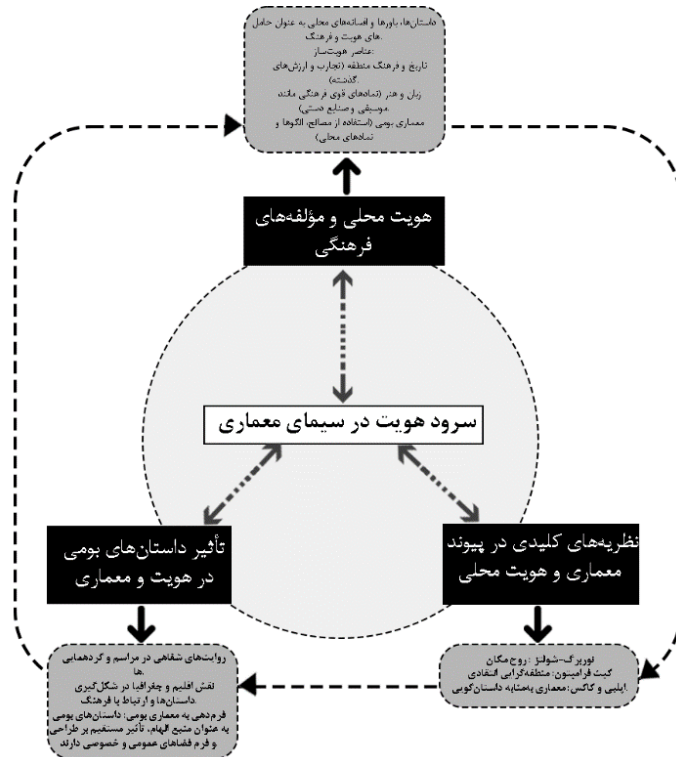
قوی‌ترین ادبیات داستانی بومی و اقلیمی معاصر فارسی، متعلق به منطقه بوشهر است؛ داستان‌هایی که حتی با رشد فکری و بهبود شرایط زیستی و توسعه فناوری شهر هنوز هم ارزشمندترین میراث معنوی این خطه به شمار می‌آید. قهرمان شیرین، یکی از علل تعلق خاطر نویسندگان بوشهری به فرهنگ بومی را قرار گرفتن گسترده استعمار و استعمار تاریخی و واکنش بدان می‌داند (شیری ۱۳۸۵: ۵۰). به‌عنوان مثال، داستان‌های مرتبط با دریا و ماهیگیری به دلیل اهمیت این فعالیت‌ها در زندگی روزمره مردم بوشهر، نقش ویژه‌ای در فرهنگ محلی دارند و به‌عنوان نمادی از زندگی و معیشت مردم در نظر گرفته می‌شوند (آقایی و همکاران، ۱۳۹۹، ۱۲).

۵.۳. نقش داستان‌ها در فرم و معنای

معماری: جاذبه روایت برای معماران، راهی است که از طریق آن تعامل با شهر و نیز تعامل مخاطب و بنا را ارائه می‌دهند. بنابراین نظریه پردازان معماری به جای کاهش معماری به سبک و یا تأکید بر فن‌شناسی، به سویه‌های تجربی معماری گرایش یافتند و روایت را به عنوان شکل‌دهنده فضا و معانی فرهنگ در

در ساکنان تقویت کنند. به عنوان مثال، طراحی بناها و فضاهای عمومی در بوشهر می تواند به گونه ای باشد که داستان های محلی را به تصویر بکشد و به مردم این امکان را بدهد که با تاریخ و فرهنگ خود ارتباط برقرار کنند (Norberg-Schulz, 1983; Frampton, 1980).

معماری در نظر گرفتند (Psarra, 2001). داستان های محلی نه تنها به عنوان بخشی از میراث فرهنگی بلکه به عنوان الهام بخش طراحی و فرم های معماری در بوشهر نیز عمل می کنند. معماران و طراحان می توانند با استفاده از نمادها و عناصر موجود در این داستان ها، فضاهایی را ایجاد کنند که احساس تعلق و هویت را



تصویر (۳): معماری به مثابه سرود هویت؛ پیوندی میان داستان های بومی، مؤلفه های فرهنگی و نظریات کلیدی. تدوین: نگارندگان.

بومی و سبک زندگی مردمان بوشهر بوده است. معماری در این منطقه، نه تنها به عنوان پاسخ به شرایط اقلیمی و محیطی طراحی شده، بلکه همواره تجلی گر روایت‌های محلی و اسطوره‌ای بوده است که نقش مؤثری در شکل‌دهی به فضای عمومی و خصوصی داشته‌اند (Memarian, G., & Brown, F. 2003).

در این پژوهش، با تمرکز بر ویژگی‌های معماری روایی، تلاش می‌شود تا ارتباط میان ساختار فضاهای شهری و داستان‌های بومی بوشهر تحلیل شود. این مطالعه بر سه محور اصلی شامل درک عناصر اقلیمی، تحلیل الگوهای اجتماعی، و بازتاب مفاهیم فرهنگی در معماری بناهای تاریخی و فضاهای عمومی تمرکز دارد.

۶.۱. ویژگی‌های معمارانه خاص بوشهر: معماری بوشهر با بهره‌گیری از عناصر شاخصی مانند بادگیرها، شناسیر، پشت بام‌ها و میدانگاه‌ها، بستری برای روایت داستان‌ها و فرهنگ این بندر تاریخی ایجاد کرده است. این عناصر معماری نه تنها بازتاب‌دهنده اقلیم و شرایط خاص جغرافیایی بوشهر هستند، بلکه دربرگیرنده ارزش‌های فرهنگی و معنوی منطقه نیز

به علاوه، این داستان‌ها می‌توانند معانی خاصی را به فضاهای عمومی ببخشند. مثلاً طراحی یک میدان یا پارک می‌تواند با الهام از داستان‌های محلی درباره دریا یا شخصیت‌های تاریخی طراحی شود، که این امر نه تنها به زیبایی‌شناسی فضا کمک می‌کند بلکه باعث می‌شود ساکنان با این فضاها احساس نزدیکی بیشتری کنند و آن‌ها را بخشی از هویت فرهنگی خود بدانند (Appleby & Cox, 2011). در نتیجه، داستان‌های محلی نه تنها به حفظ و تداوم هویت فرهنگی مردم بوشهر کمک می‌کنند بلکه به عنوان منبع الهام در طراحی و فرم معماری این منطقه نیز نقش مهمی ایفا می‌کنند.

۵. تحلیل معماری روایی بافت تاریخی بندر بوشهر

بافت تاریخی بندر بوشهر به عنوان یکی از نمونه‌های برجسته معماری سنتی ایران در جنوب کشور، مملو از روایت‌ها و خاطراتی است که به مرور زمان در ساختار فضایی آن تنیده شده است. این بافت، با ترکیبی از عناصر طبیعی، فرهنگی و اجتماعی، بستری برای بازتاب هویت

نیازهای اقلیمی، بلکه بیانگر ارزش‌ها، باورها و روایاتی است که در هویت محلی بوشهر ریشه دارند و معماری را به یک رسانه فرهنگی تبدیل می‌کنند. در ادامه، هر یک از این عناصر را در چارچوب معماری روایی و ارتباط آن‌ها با روایت‌های بندر بوشهر بررسی می‌کنیم.

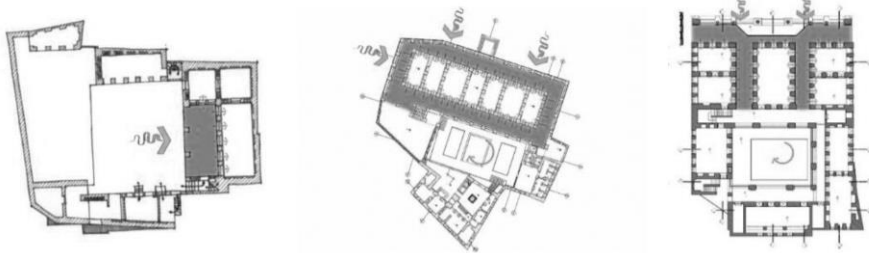
۶.۱.۱. بادگیرها: بادگیرها به‌عنوان نماد تعامل سازگار با شرایط اقلیمی و نیاز مردم بوشهر برای خنک‌سازی طبیعی، جزئی از داستان‌های معماری روایی این منطقه به‌شمار می‌روند. بادگیرها، علاوه بر عملکرد فنی خود، تصویری از چالش‌ها و ابتکارهای مردم برای مقابله با آب و هوای گرم و مرطوب این منطقه را به نمایش می‌گذارند. کارکرد بادگیرهای اندکی که روزگاری در شهر بوشهر، وجود داشته است، به صورت مکش بوده و نه وزش. به اینگونه که پنجره‌ها را در پایین می‌گذارند، تا باد به درون بوزد و سپس از طریق بادگیر به بیرون کشیده شود (آذری و حسن‌پور، ۱۳۹۴). از نظر روایت، بادگیرها می‌توانند نمادی از صبر و سازگاری مردم بوشهر با شرایط سخت

می‌باشند. ویژگی‌های معماری بومی و تاریخی شهر بوشهر، مانند شبکه دسترسی‌های ارگانیک، کوچه‌های باریک، بافت متراکم، و استفاده از مصالح بومی نظیر سنگ‌های مرجانی، نه تنها پاسخی به شرایط اقلیمی و جغرافیایی هستند (رحیمی و کریمی، ۱۴۰۰) بلکه بازتاب‌دهنده روایت‌ها و داستان‌های محلی این منطقه نیز محسوب می‌شوند. این ویژگی‌ها را می‌توان در چارچوب معماری روایی بررسی کرد، زیرا هر عنصر و جزئی از این معماری به بخشی از فرهنگ، تاریخ و هویت محلی اشاره دارد و تجربه‌ای داستانی از زندگی در بوشهر ارائه می‌دهد. این خصوصیت‌ها در معماری روایی بوشهر با هدف زنده نگاه‌داشتن روایت‌های بومی و نمایان‌سازی هویت فرهنگی منطقه در محیط معماری به کار رفته‌اند، به طوری که هر عنصر از فضای شهری حامل پیامی از داستان‌ها و روایت‌های محلی مردم است (Rapoport, 1982). این‌گونه معماری، که در دل خود هویت و تاریخ جامعه را حفظ و منتقل می‌کند، نه تنها پاسخی به

دسترسی به هوای آزاد و نور، محیطی دلنشین و قابل استفاده برای ساکنان فراهم می شود. طارمه‌ها به حیاط مرکزی خانه‌ها متصل هستند، جایی که مانند دودکش عمل کرده و با ایجاد جریان هوا، تهویه مناسبی را فراهم می کنند (مقیمی و همکاران، ۱۳۹۸). طاق‌ها در عین زیبایی، نشانی از توانایی هنری و فرهنگ محلی در سازگاری با محیط را نشان می دهند و بخشی از هویت معماری بوشهر محسوب می شوند (پورجعفر و تقی زاده، ۱۳۹۱).

اقلیمی باشند، زیرا آن‌ها بر پایه دانش و تجربیات محلی طراحی شده‌اند (پیرنیا، ۱۳۸۴).

۶.۱.۲. طاق‌ها و طارمه: در معماری بوشهر، استفاده از فضاهای نیمه باز، مانند «طارمه» یا همان رواق، یکی از ویژگی‌های بارز طراحی ساختمان‌هاست. طارمه فضایی است که بین بخش‌های داخلی و خارجی خانه قرار دارد و به عنوان یک فضای نیمه باز ارتباط بین این دو فضا را برقرار می کند. بسیاری از فعالیت‌های روزانه در این بخش انجام می شوند، زیرا به دلیل



تصویر (۴): نقش طارمه در تهویه هوای فضای داخلی خانه‌های مسکونی. مأخذ: مقیمی و همکاران، ۱۳۹۸.

نگارهای خاص هستند، نه تنها در کنترل نور و جریان هوا نقش دارند بلکه با تزئینات خاص خود، جنبه‌ای از هنر و زیبایی‌شناسی بومی را به نمایش می گذارند (فلامکی، ۱۳۸۳). همچنین کارکرد دیگر این عنصر استفاده از منظره زیبای دریا برای افراد خانه بوده است

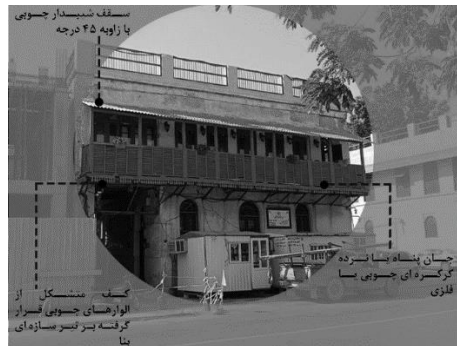
۶.۱.۳. شناسیور: شناسیور یا شناسیر یک درهم پیچیدگی پیوسته فضای عمومی و خصوصی در استفاده از باد را فراهم آورده و این عملکرد اقلیمی زندگی خصوصی پیوند زده است (رنجبر، دیگران، ۱۳۸۹، ۳۱). شناسیرها که پنجره‌های چوبی مشبکی با نقش و

(مرباغی، ۱۳۹۳). کوچه‌های باریک و فضاهای محصور با هندسه نامنظم، در کنار ایجاد سایه و جریان هوای طبیعی، حس حرکت در فضایی پیچیده و رمزآلود را تداعی می‌کنند و نوعی روایت بصری از فضای سنتی و فرهنگی منطقه را به نمایش می‌گذارند (Norberg-Schulz, 1980). از سوی دیگر، تراکم بافت شهری که سبب نزدیکی خانه‌ها به یکدیگر و امکان نظارت همسایگان بر معابر می‌شود، نشانگر جامعه‌ای پیوسته و متعامل است و یادآور داستان‌های همدلی و ارتباطات اجتماعی مردم بوشهر می‌باشد (Hall & Page, 2002).

۶.۱.۵. نقش دریا در معماری و روایت:

نقش دریا در معماری و زندگی مردم بوشهر به‌طور عمیق و چندبعدی است. دریا نه تنها یک منبع طبیعی برای معیشت و تجارت محسوب می‌شود، بلکه به عنوان عنصر کلیدی در شکل‌گیری هویت فرهنگی و اجتماعی این منطقه نیز تأثیرگذار است. دریا به‌عنوان منبع اصلی معیشت، در شکل‌گیری جوامع ساحلی نقش اساسی داشته است. مردم بوشهر، به‌ویژه در زمینه‌های ماهیگیری و تجارت

(بهزادپور و شجاعی، ۱۴۰۱). این شناسی‌ها به‌عنوان المان‌های داستانی، بخشی از روایت‌های بوشهر درباره اهمیت حریم شخصی، زیبایی‌طلبی و نقش اجتماعی زنان در فضای شهری را بازتاب می‌دهند. شناسی‌ها می‌توانند به بازنمایی زندگی روزمره و ارتباط نزدیک مردم بوشهر با فضای بیرونی کمک کنند و همچنین عنصری از هویت فرهنگی و اجتماعی را به تصویر بکشند.



تصویر (۵): شناسی. تدوین: نگارندگان.

۶.۱.۴. فرم‌های متراکم بافت شهری:

فرم‌های متراکم و پیوسته محله‌های قدیمی بوشهر به‌عنوان یکی از ویژگی‌های خاص معماری این منطقه، نمادی از همبستگی و زندگی اجتماعی قوی در این بندر هستند. این تراکم فضایی علاوه بر عملکرد اقتصادی و اجتماعی، به حفظ دما و کنترل نور در مناطق گرم کمک می‌کند

عمل می کنند و به نوعی به زنده نگه داشتن فرهنگ بومی کمک می کنند (نیکقدم، ۱۳۹۵).

۶. بازتاب داستان های محلی در معماری بوشهر

معماری بوشهر به طور چشمگیری تحت تأثیر داستان های محلی و فرهنگی این منطقه قرار دارد. این بازتاب داستان ها به شکل های مختلف در طراحی و ساختار ساختمان ها و فضاهای عمومی نمود پیدا می کند. عناصر خاصی مانند بادگیرها، شناسییرها، و طارمه ها که در معماری بوشهر بررسی شد نه تنها پاسخگوی نیازهای اقلیمی هستند؛ بلکه به عنوان نمادهایی از داستان های محلی عمل می کنند. برای مثال، بادگیرها به عنوان نشانه ای از چالش های اقلیمی و نوآوری های مردم بوشهر در مواجهه با گرما و رطوبت، داستان های مقاومت و سازگاری را به تصویر می کشند. فضاهایی مانند طارمه که ارتباط بین فضای داخلی و خارجی را برقرار می کنند، مکان هایی برای تبادل فرهنگی و اجتماعی هستند. این فضاها در داستان های محلی به عنوان محل برگزاری مراسم ها و تعاملات

دریایی، به دریا وابسته هستند. این وابستگی، به طور مستقیم بر نوع معماری و طراحی فضاهای شهری تأثیر گذاشته است. به عنوان مثال، بندرها و اسکله ها به عنوان نقاط تجمع اجتماعی و اقتصادی، فضایی را برای تعاملات فرهنگی و تجاری فراهم می کنند (نظرپوری و همکاران، ۱۳۹۸). داستان ها و افسانه های محلی بوشهر به شدت با دریا ارتباط دارند. این داستان ها که به طور عمده شامل سفرهای دریایی، ماجراجویی ها و ارتباطات انسانی در دریای خلیج فارس هستند، بخشی از هویت فرهنگی این مردم را شکل می دهند. روایت های محلی نه تنها در گفتار بلکه در معماری و فضاهای عمومی نیز تجلی می یابند و به ایجاد یک حس همبستگی اجتماعی کمک می کنند (آقایی و همکاران، ۱۳۹۹). دریا همچنین بر جنبه های زیبایی شناختی معماری تأثیر می گذارد. طراحی فضاهای عمومی کنار دریا، از جمله پارک ها و نوارهای ساحلی، فضایی را برای تعاملات اجتماعی و فرهنگی فراهم می کند. این فضاها به عنوان مکان هایی برای استراحت و تجمع مردم

است، بلکه به حفظ و انتقال این روایت‌ها به نسل‌های آینده نیز کمک می‌کند.

۷. سازوکارهای احیای هویت محلی از طریق معماری روایی در بوشهر

بازنمایی هویت بوشهر در فضاهاى شهری جدید بوشهر می‌تواند همچون بوم نقاشی‌ای عمل کند که رنگ‌ها و خطوط آن برگرفته از طبیعت، داستان‌ها و فرهنگ بومی این بندر است. در شهری که لایه‌های هویتی عمیق آن در طوفان‌ها و آرامش دریا نقش بسته، معماری می‌تواند همچون قصه‌گویی باشد که روایت‌هایش را از دریا، باد، و افسانه‌های محلی بوشهر به زبان مصالح و فرم‌های معاصر بیان می‌کند. برای این هدف، معماران می‌توانند از تکنیک‌های طراحی الهام گرفته از بوشهر استفاده کنند که هر یک به گونه‌ای بازتاب‌دهنده هویت این شهر است. برای احیای هویت محلی بوشهر از طریق معماری روایی، سازوکارهای مختلفی وجود دارد که در ادامه، چند سازوکار کلیدی توضیح داده شده است:

۸.۱. بازسازی و احیای عناصر معماری بومی: بازسازی بادگیرها، شناسیرها،

اجتماعی معرفی می‌شوند، و بدین ترتیب به حفظ هویت فرهنگی بوشهر کمک می‌کنند.

معماری بوشهر به‌عنوان یک رسانه برای روایت داستان‌های محلی عمل می‌کند. فرم‌ها و فضاهاى متراکم بافت شهری، نظیر کوچه‌های باریک، فضاهاى محصور و بدون بن‌بست، گشودگی از پس این کوچه‌ها، حس نزدیکی و همبستگی اجتماعی را تقویت کرده و داستان‌های همزیستی و تعاملات اجتماعی را به تصویر می‌کشند. عناصری مانند شناسیر، طاق، شیشه‌های رنگی مشجر و بادگیر جنبه‌های زیبایی‌شناسی و فرهنگی خاصی را نیز به نمایش می‌گذارند. این عناصر به‌عنوان نمادهایی از زندگی روزمره و ارزش‌های بومی، داستان‌هایی درباره زیبایی، حریم خصوصی، ارتباط با جهان بیرون و درون و هویت اجتماعی را روایت می‌کنند. به‌طور کلی، معماری بوشهر به‌عنوان یک نمایشگاه زنده از داستان‌های محلی و فرهنگی این بندر تاریخی عمل می‌کند. این بازتاب نه تنها نشان‌دهنده هویت محلی و فرهنگی بوشهر

سنگ‌های مرجانی و چوب به عنوان مواد غالب در معماری بوشهر، نه تنها ویژگی‌های اقلیمی منطقه را در خود دارند، بلکه به خلق فضاهای دلپذیر و خنک در اقلیم گرم کمک می‌کنند. استفاده از این مصالح در ساخت فضاهای جدید می‌تواند به حفظ و زنده‌نگه‌داشتن هویت محلی کمک کند و یادآور سبک زندگی تاریخی مردم بوشهر باشد (برزگرزاده و نصر، ۱۳۹۴). به کارگیری الگوهای خاص بوشهر در طراحی عناصر کوچک‌تر، مانند نماهای سنگی، کاشی‌کاری‌ها و تزئینات چوبی، می‌تواند به بازنمایی هویت بصری بوشهر در طراحی معاصر کمک کند. این الگوها که از طبیعت و فرهنگ محلی الهام گرفته‌اند، در تقویت هویت محلی و ایجاد حس تعلق مکانی مؤثرند (هدایت و طبائیان، ۱۳۹۱).

۸.۴. ایجاد فضاهای نیمه‌باز و قابل

تعامل: استفاده از فضاهای نیمه‌باز مانند پارمه‌ها و حیاط مرکزی، باعث جریان هوا، و ایجاد سایه در فضای گرم بوشهر می‌شود. این فضاها که هم‌بستگی زیادی با معماری بومی دارند، در ایجاد

پارمه‌ها، و طاق‌ها می‌تواند به احیای هویت بومی کمک کند. این عناصر به‌عنوان نمادهای اقلیمی و فرهنگی بوشهر، یادآور شیوه‌های سازگار با شرایط آب و هوایی و سبک زندگی محلی هستند و ارتباطی بین گذشته و حال ایجاد می‌کنند. این عناصر را می‌توان در طراحی بناهای جدید با حفظ ظاهر و سازوکار اصلی آن‌ها، به عنوان بخشی از روایت معماری بوشهر بازسازی کرد (رنجبر و همکاران، ۱۳۸۹؛ پیرنیا، ۱۳۸۴).

۸.۲. ایجاد فضاهای اجتماعی و محلی با

روایت‌های فرهنگی: در فضاهای عمومی، مانند پارک‌ها و میدانگاه‌ها، می‌توان از روایت‌های فرهنگی و داستان‌های محلی بوشهر بهره برد. ایجاد فضاهای فرهنگی با نام‌ها و تزئیناتی که به این روایت‌ها اشاره دارند، مردم را به داستان‌های بومی و آداب محلی پیوند می‌زند. برای مثال، المان‌های دریایی و بادگیرهای تزئینی می‌توانند نمادهایی از تعامل بوشهر با دریا و فرهنگ محلی باشند (Hall & Page, 2002).

۸.۳. استفاده از مواد و مصالح بومی و

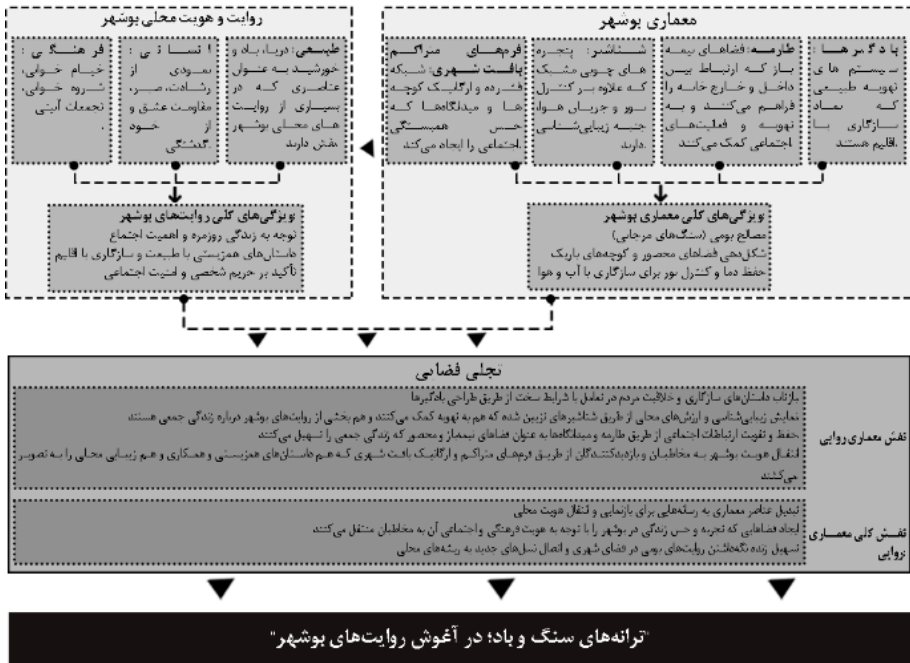
الگوهای تاریخی: مصالحی مانند

ارتباط مردم با دریا و تأثیر آن بر اقتصاد و فرهنگ بومی است (Norberg-Schulz, 1980).

۸.۶. برنامه‌های فرهنگی و هنری با استفاده از روایت‌های بوشهر: نمایش داستان‌ها، موسیقی، و آیین‌های محلی در فضاهای شهری، مانند میدانگاه‌ها یا پارک‌ها، می‌تواند به تقویت هویت محلی کمک کند. برگزاری چنین برنامه‌هایی در فضاهای باز و عمومی، به مردم بوشهر و بازدیدکنندگان این امکان را می‌دهد تا به ارتباطی عمیق‌تر با هویت و فرهنگ محلی دست یابند (Hall & Page, 2002).

محیط‌هایی با تهویه طبیعی و کنترل دمایی مفیدند (آذری و حسن‌پور، ۱۳۹۴). این فضاها امکان تعامل اجتماعی بیشتری را فراهم می‌کنند و با فراهم آوردن فضای قابل دید و تعامل، حس ارتباط با فرهنگ محلی را تقویت می‌کنند (پیرنیا، ۱۳۸۴).

۸.۵. تعامل با فضای دریایی و عناصر طبیعی: دریا در هویت بوشهر جایگاه ویژه‌ای دارد و پیوند قوی با زندگی و فرهنگ مردم این منطقه دارد. استفاده از عناصر و نمادهای مرتبط با دریا در معماری شهری و فضاهای تفریحی، مانند آلاچیق‌ها و بنادر کوچک، نه تنها با شرایط اقلیمی سازگار است بلکه روایتگر



تصویر (۶): معماری بوشهر و ارتباط آن با روایت های محلی بند بوشهر. تدوین: نگارندگان.

نتیجه گیری

پژوهش حاضر باهدف احیای هویت محلی بوشهر از طریق معماری روایی و با نگاهی پدیدارشناسانه به چگونگی تجلی روایت مکان در معماری بومی بوشهر انجام شده است. این فرایند چندوجهی، پیوندی عمیق بین گذشته، حال و آینده بندر تاریخی بوشهر برقرار می سازد. از یک سو تلاش شد تا با استخراج مؤلفه های کلیدی از عناصر معماری بومی و معماری روایی، نسبت های مشترک میان این دو مشخص شود و تجلی روایت های محلی

در معماری بوشهر تحلیل گردد. نتایج حاصل نشان داد که معماری بومی بوشهر و روایت های محلی ارتباطی مفهومی و معنادار دارند و می توان از این رویکرد برای حفظ و انتقال هویت بومی بهره گرفت. در راستای احیای هویت محلی بوشهر و ارتقای معماری روایی، مهم ترین راهکارها شامل توسعه طراحی مشارکتی، استفاده از مصالح و الگوهای بومی، ایجاد فضاهای عمومی تعاملی، ترویج فرهنگ و هنر محلی و مستندسازی معماری بومی است. طراحی مشارکتی با برگزاری

پژوهش حاضر باهدف احیای هویت محلی بوشهر از طریق معماری روایی و با نگاهی پدیدارشناسانه به چگونگی تجلی روایت مکان در معماری بومی بوشهر انجام شده است. این فرایند چندوجهی، پیوندی عمیق بین گذشته، حال و آینده بندر تاریخی بوشهر برقرار می سازد. از یک سو تلاش شد تا با استخراج مؤلفه های کلیدی از عناصر معماری بومی و معماری روایی، نسبت های مشترک میان این دو مشخص شود و تجلی روایت های محلی

آینده و حفاظت از میراث فرهنگی این منطقه خواهد بود.

در نهایت، چشم‌انداز آینده معماری بوشهر باید بر پایه احیای هویت محلی و تقویت حس تعلق به گونه‌ای شکل گیرد که این بندر به الگویی نوین در معماری روایی در سطح ملی و بین‌المللی تبدیل شود. معماری روایی بوشهر تنها نیازهای معیشتی و اجتماعی ساکنان را پاسخ می‌دهد؛ بلکه به‌عنوان یک جاذبه فرهنگی و گردشگری نیز عمل می‌کند. این رویکرد با ایجاد ارتباطی عمیق میان گذشته و حال، بستری مناسب برای انتقال هویت محلی به نسل‌های آینده فراهم می‌سازد. در نتیجه، معماری بوشهر به رسانه‌ای برای روایت داستان‌ها، آرزوها و ارزش‌های مردم این سرزمین بدل می‌شود و نقشی کلیدی در تقویت حس تعلق و هویت محلی ایفا خواهد کرد.

کارگاه‌ها و جلسات مشاوره‌ای به معماران امکان می‌دهد تا نیازها و داستان‌های محلی را در فرایند طراحی وارد کنند. به کارگیری مصالح بومی مانند سنگ مرجانی و چوب و الگوهای معماری سنتی مانند بادگیرها و طاق‌ها، به حفظ هویت معماری و هماهنگی آن با اقلیم منطقه کمک می‌کند. ایجاد فضاهای عمومی باز و نیمه‌باز، نظیر میدان‌ها و پارک‌ها، علاوه بر تقویت تعامل اجتماعی، امکان برگزاری رویدادهای فرهنگی و هنری را فراهم می‌آورد. ترویج فرهنگ و هنر محلی از طریق برگزاری جشنواره‌ها و نمایشگاه‌های مرتبط با داستان‌ها و آداب بومی، علاوه بر زنده نگه‌داشتن فرهنگ بوشهر، به جذب گردشگران نیز کمک می‌کند. مستندسازی و پژوهش در خصوص معماری بومی و فرهنگ محلی، زمینه‌ساز انتقال دانش بومی به نسل‌های

ملاحظات اخلاقی:

حامی مالی: این پژوهش هیچ کمک مالی از سازمان‌های تأمین مالی دریافت نکرده است.

تعارض منافع: طبق اظهار نویسندگان، این مقاله تعارض منافع ندارد.

برگرفته از پایان‌نامه / رساله: این مقاله مستخرج از رساله/پایان‌نامه نمی‌باشد.

منابع

- آذری، مهسا، حسن‌پور، الهام. (۱۳۹۴). بررسی گونه‌های بادگیر در اقلیم یزد و بوشهر. اولین همایش علمی پژوهشی افق‌های نوین در علوم جغرافیا و برنامه ریزی، معماری و شهرسازی ایران، تهران.
- آقای برزآباد، ثریا، فاموری، مهدی، معصومی، محمدرضا. (۱۳۹۹). اسطوره دریا در داستان‌های بوشهر. پژوهش‌های نقد ادبی و سبک‌شناسی، سال یازدهم، شماره ۱، ۱۱-۳۴.
- برزگرزاده، سعید، نصر، طاهره. (۱۳۹۴). نقش و تاثیر فرهنگ و شاخص‌های هویتی با تاکید بر معماری بومی خانه‌های بافت تاریخی بوشهر. همایش بین‌المللی معماری، عمران و شهرسازی در هزاره سوم، تهران.
- بهزادپور، محمد، شجاعی، شیما. (۱۴۰۱). بررسی عملکرد و سایه‌اندازی شناشیر و کاربرد آن در شکل‌گیری معماری جنوب ایران با نمونه موردی بوشهر. ژورنال معماری سبز، شماره ۳۰، جلد دوم، صص ۳۱-۴۲.
- پروین، محمدجعفر، سراج، سید علی. (۱۴۰۰). عناصر ادب عامه در آثار منیرو روانی‌پور. پژوهشنامه اورمزد، دوره ۵۴، ۹۲-۱۰۹.
- پورجعفر، محمدرضا، تقی‌زاده، احمد. (۱۳۹۱). نگاهی نمادین به طراحی معماری سنتی ایران. مجله معماری ایرانی، (۳)۴۵، ۹۱-۱۰۵.
- پیرنیا، محمدکریم. (۱۳۸۴). معماری اسلامی ایران. تهران: انتشارات سروش.
- توپال، ط. شمتوب، س. (۱۳۹۶). بازشناسی مفهوم هویت و تبیین عناصر سازنده آن در معماری بومی بندر بوشهر، دومین کنفرانس بین‌المللی مهندسی عمران، معماری و مدیریت بحران، تهران.
- حبیبی، م. (۱۳۹۱). از شار تا شهر: گذری بر سیر اندیشه‌ها در شهر و شهرسازی در ایران. تهران: انتشارات دانشگاه تهران.
- رحیمی، محمدعلی، کریمی، باقر. (۱۴۰۰). «تحلیلی در تبیین مفاهیم معماری بومی مبتنی بر فهم ساکنان محیطی با تکیه بر اندیشه‌های گادامر (مطالعه موردی: بافت قدیم بوشهر)». سکونت‌گاه‌های انسانی، دوره ۲، ۲۲۱.

- رضایی، سیده نرگس. (۱۳۹۵). بررسی و تحلیل عناصر فولکلوریک در داستان‌های روانی‌پور (اهل غرق، سیریا سیریا، سنگ‌های شیطان و کنیزو). پژوهش زبان و ادبیات فارسی، دوره ۴۰، ۱۰۵-۱۳۵.
- رنجبر، احسان، پور جعفر، محمدرضا، خلیجی، کیوان. (۱۳۸۹). خلاقیت‌های طراحی اقلیمی متناسب با جریان باد در بافت قدیم بوشهر، علمی پژوهشی باغ نظر، دوره ۷(۱۳)، ص ۱۷-۳۴.
- شیری، قهرمان. (۱۳۸۵). نائو-رنالیسم در داستان نویسی جنوب. کتاب ماه ادبیات و فلسفه و مرداد، شهریور و مهر، ص ۴۶-۶۱.
- غزوی‌الخونسار، مریم. (۱۳۹۳). از محله سنتی تا محله معاصر؛ کندوکاوی در راهکارهای احیاء هویت محلی در شهر امروز. معماری و شهرسازی آرمان‌شهر. دوره ۲۱، ۶۱-۷۶.
- فلامکی، محمدمنصور. (۱۳۸۳). مبانی نظری معماری اسلامی در ایران. تهران: انتشارات دانشگاه تهران.
- فروغی، پرویز. (۱۳۹۲). میراث شهری و معماری خلیج فارس. مجله مطالعات خلیج فارس، دوره ۵(۲)، ۲۹-۴۹.
- کوهی فرد، الناز، جاویدنژاد، مهرداد. (۱۳۹۵). واکاوی رابطه متقابل محیط شهری و معماری با فرهنگ و هویت. اولین همایش ملی فناوری در مهندسی کاربردی باشگاه پژوهشگران جوان و نخبگان دانشگاه آزاد اسلامی واحد تهران غرب.
- گودرزی، شهربانو. (۱۳۹۴). جلوه‌های فرهنگ عامیانه مردم جنوب در آثار صادق چوبک. مجموعه مقاله‌های دهمین همایش بین‌المللی ترویج زبان و ادب فارسی، دانشگاه محقق اردبیلی، شماره ۱۰، ۵۷۰-۵۶۰.
- مقیمی، وحید، کیانی برازجانی، کیانا، امیرزاده، فاطمه، بحرینی، دریا، قنواتی، سمیرا. (۱۳۹۸). بررسی جهت‌گیری بهینه طارمه نسبت به جریان باد در بناهای سنتی بوشهر. فصلنامه علمی تخصصی پژوهش‌های گردشگری و توسعه پایدار، سال دوم، شماره ۴، ۲۶-۳۶.
- میرصادقی، جمال. (۱۳۹۴). عناصر داستان. تهران: سخن.
- نیکقدم، نیلوفر. (۱۳۹۵). تاثیر باد و آفتاب

- vernacular passive cooling systems into modern buildings in warm-dry climates of Iran. *Building and Environment*, 43(5), 965–973.
- <https://doi.org/10.1016/j.buildenv.2007.02.014>
- Frampton, K. (1983). *Towards a Critical Regionalism: Six Points for an Architecture of Resistance*. In *The Anti-Aesthetic: Essays on Postmodern Culture*, edited by Hal Foster. New York: New Press.
 - Habibi, M., & Hourcade, B. (2005). *Busher: History and architecture of an Iranian Gulf port*. CNRS Editions.
 - Hall, C. M., & Page, S. J. (2002). *The Geography of Tourism and Recreation: Environment, Place, and Space*. London: Routledge.
 - Jones, P. (2019). Narrative in architecture: Space, time, and storytelling. *Architectural Design*, 89(2), 30-35.
 - Memarian, G., & Brown, F. (2003). Climate, culture, and urban design: A case study of traditional Iranian courtyard housing. *Building and Environment*, 38(12), 1335–
- در تعدیل شرایط گرمایی خانه‌های بوشهر؛ نمونه موردی: خانه گلشن. نشریه علمی - پژوهشی انجمن علمی معماری و شهرسازی ایران، شماره ۱۲، ۲۹-۴۶.
- هدایت، اعظم، طبائیان، اعظم. (۱۳۹۱). بررسی عناصر شکل دهنده و دلایل وجودی آن‌ها در خانه‌های بافت تاریخی بندر بوشهر. نشریه شهر و معماری بومی. شماره ۳، ص ۳۵-۵۴.
 - Appleby, J., & Cox, R. (2011). *Narrative Architecture: A Designer's Guide to Writing a Building*. London: Routledge.
 - Ardalan, N., & Bakhtiar, L. (1973). *The sense of unity: The Sufi tradition in Persian architecture*. University of Chicago Press.
 - Bal, M. (1997). *Narratology: Introduction to the theory of narrative*. University of Toronto Press.
 - Cultural Studies. (2013). *Cultural Identity and Heritage in the Context of Globalization*. New York: Routledge.
 - Foruzanmehr, A., & Nicol, F. (2008). *Towards new approaches for integrating*

- Tuan, Y.-F. (1977). *Space and Place: The Perspective of Experience*. Minneapolis: University of Minnesota Press.
- Murray, D. (2017). *The architecture of narrative: Creating meaning through design*. Routledge.
- Norberg-Schulz, C. (1980). *Genius Loci: Towards a Phenomenology of Architecture*. New York: Rizzoli.
- Pallasmaa, J. (2005). *The eyes of the skin: Architecture and the senses*. John Wiley & Sons.
- Psarra, Sophia. (2009) *Architecture and Narrative; The Formation of Space and Cultural Meaning*. America: Routledge.
- Rapoport, A. (1982). *The meaning of the built environment: A nonverbal communication approach*. University of Arizona Press.
- Smith, H. (2006). *Cultural Identity and Global Process*. London: Sage Publications.
- Thompson, S. (1977). *The Folktale*. University of California Press.
- Tschumi, B. (1996). *Architecture and disjunction*. MIT Press.