



An Anthropological Perspective on Space Management in Traditional and Contemporary Housing in Zanjan City, Iran

Mohammad Bagheri¹ | Samaneh Maasumitabar²

1. Assistant professor, Department of architecture, faculty of engineering, University of Zanjan, Iran. Email: mbagheri@znu.ac.ir

2. Master of Science, University of Tehran, Iran. Email: Maasumitabar.s@ut.ac.ir

Article Info:

Article type:
Research Article

history:
Received:
2024/9/7

Received:
2024/11/14

Accepted:
2024/11/27

Published:
2025/2/3

Keywords:

Anthropology,
Lifestyle, Culture
of Zanjan, House
Management,
Design

Abstract: Fundamental changes in housing construction have also transformed the management and operation of homes. However, there is insufficient understanding of how housing design and construction impact house management, resident behavior, and habits. This study aims to explore the architectural effects of the housing environment on lifestyle and space management in both traditional and contemporary houses, with a focus on residents' rights. To achieve this, the study investigates three primary questions: What is home management, and how is it realized? What are the differences between traditional and contemporary home management? How does design relate to home management and the lifestyle of residents? These questions are examined through content analysis of relevant texts and lived experiences in traditional and contemporary homes in Zanjan City. The findings indicate that the hierarchical management of space in traditional houses, shaped by residential culture and historical context, has developed over many years. The physical-spatial structure of interconnected families is organized along three dimensions: privacy-seclusion, hospitality-event, and naturalism-self-sufficiency. In the flexible environment of traditional houses, various types of guests were managed in both friendly and formal ways, guiding residents toward a gradual presence and collective behavior appropriate for hosting. In contrast, modern architectural culture has led to housing renovations characterized by limited functions and inflexible spaces, lacking a coherent hierarchy. This shift, influenced by individualism and the nuclear family model, resulted in the separation of living rooms from reception areas, distancing yards and nature from the heart of the home, and creating open kitchens. These changes have led to integrated interior spaces, a division between living and work areas, restricted guest reception, and discrete management of home spaces. Instead of diverse spaces that reflect the spirit of the place, uniform functional spaces have emerged. According to the study's results, it is possible to revive local residential traditions by modifying contemporary housing design and construction patterns. To achieve this, the preferences, needs, lifestyles, and local cultures of residents must be considered, along with appropriate compensatory measures for the discrete management of domestic spaces and the individualistic lifestyle prevalent in nuclear families.

Cite this article: Bagheri, M. Maasumitabar, S. (2025) An Anthropological Perspective on Space Management in Traditional and Contemporary Housing in Zanjan City, Iran, *Architectural & Environmental Research* 2(3), 33-2. <https://doi.org/10.30470/jaer.2025.2047652.1167>

© The Author(s).

Homepage: jaer.znu.ac.ir

Publisher: University of Zanjan





نگرشی انسان‌شناختی بر شیوه مدیریت فضا در خانه‌های سنتی و معاصر شهر زنجان

محمد باقری | سمانه معصومی تبار زنجانی

۱. استاد یار، گروه معماری، دانشکده مهندسی، دانشگاه زنجان، ایران. ایمیل: mbagheri@znu.ac.ir

۲. کارشناسی ارشد، دانشگاه تهران، ایران. ایمیل: Maasumitabar.s@ut.ac.ir

اطلاعات مقاله:

نوع مقاله: پژوهشی

تاریخ‌ها:

دریافت: ۱۴۰۳/۶/۱۷

بازنگری: ۱۴۰۳/۸/۲۴

پذیرش: ۱۴۰۳/۹/۷

انتشار: ۱۴۰۳/۱۰/۱۵

واژگان کلیدی:

انسان‌شناسی، شیوه زندگی، فرهنگ زنجان، مدیریت خانه، طراحی

چکیده: با بروز تغییرات اساسی در شیوه ساخت و ساز خانه، شیوه مدیریت و بهره‌برداری آنها نیز تغییر کرده است؛ اما در زمینه تأثیر شیوه طراحی و ساخت خانه بر مدیریت خانه، رفتار و عادات ساکنان، دانش کافی در دست نیست. هدف پژوهش حاضر، بازشناسی تأثیرات معماری خانه بر شیوه زندگی و مدیریت فضا در خانه‌های سنتی و معاصر، با تأکید بر حقوق ساکنان است. به این منظور سه پرسش اساسی الف) چستی مدیریت خانه و نحوه تحقق آن، ب) تفاوت مدیریت خانه سنتی و معاصر و ج) چگونگی ارتباط طراحی با مدیریت خانه و شیوه زندگی ساکنان، به روش تحلیل محتوای متون و تطبیق تجارب زیستی در خانه‌های سنتی و معاصر شهر زنجان مورد بررسی قرار گرفته است. بر اساس یافته پژوهش، مدیریت سلسله مراتبی فضا در خانه سنتی، منطبق بر شیوه زندگی و فرهنگ سکونت گزیده در تجربه سالیان طولانی حاصل شده و ساختار کالبدی فضایی منطبق بر مدیریت خانواده گسترده در سه راستای حريم محوری - خلوت جویی، مهمان‌نوازی - رویداد ملاری و طبیعت‌گرایی - خودکفایی شکل گرفته است. در فضای انعطاف‌پذیر خانه سنتی، انواع مهمانان دوستانه و رسمی مدیریت می‌شدند و ساکنان، به حضور تدریجی و رفتار جمعی متناسب با منزلت مهمان هدایت می‌شدند. با ورود فرهنگ معماری مدرن، نوسازی خانه با عملکرد و فضای محدود، غیر منطقی و فاقد سلسله مراتب منسجم، بر پایه فرهنگ زندگی فردی و خانواده هسته‌ای رواج یافت و به کوچک شدن نشیمن و پذیرایی، کنار رفتن حیاط و طبیعت از مرکز خانه، ایجاد آشپزخانه باز و فضای داخلی یکپارچه، جدایی فضای سکونت و معیشت، محدودیت پذیرش مهمان و مدیریت گسسته فضاهای خانه منجر شد و به جای فضاهای متنوع بر خاسته از روح مکان، فضاهای یکواخت عملکردی شکل گرفتند. با تطبیق مولفه‌های انسانی فضا در خانه‌های سنتی و معاصر، استنتاج تحقیق آن است که احیای سنت‌های سکونت محلی با اصلاح الگوی طراحی و ساخت خانه معاصر امکان‌پذیر است؛ مشروط بر آنکه ترجیحات، نیازها، شیوه زندگی و فرهنگ محلی مورد توجه قرار گیرد و برای مدیریت گسسته فضاهای خانگی و شیوه زندگی فردگرا در خانواده هسته‌ای، تدابیر جبرانی مناسب ابداع‌شده شود.

استناد: باقری، محمد معصومی تبار زنجانی، سمانه (۱۴۰۳). نگرشی انسان‌شناختی بر شیوه مدیریت فضا در خانه‌های سنتی و معاصر شهر زنجان. پژوهش‌های معماری و محیط، ۳۲(۳)، ۶۲-۳۳. <https://doi.org/10.30470/jaer.2025.2047652.1167>

ناشر: دانشگاه زنجان.

© نویسندگان

DOI: <https://doi.org/10.30470/jaer.2025.2047652.1167>

Homepage: jaer.znu.ac.ir



مقدمه

انسان، عامل تعیین‌کننده شیوه طراحی و جو عمومی خانه است و این امر را پژوهشگرانی چون آموس راپاپورت تبیین کرده‌اند؛ اما نوع طراحی خانه نیز در شیوه مدیریت کارهای خانه و جهت‌دهی عادات زیستی و رفتار ساکنان موثر است. با شناخت و درک شیوه مدیریت فضا در خانه‌های سنتی، مبتنی بر تجارب بین‌نسلی، می‌توان در ارتباط با مدیریت فضا در خانه‌های معاصر مدل بهتری ارائه داد و با اصلاح الگوهای طراحی، بهره‌وری فضاهای خانگی را متناسب با ترجیحات، نیازها، شیوه زندگی و فرهنگ سکونت ارتقا داد. با هدف بازشناسی انواع تاثیر معماری خانه بر تعاملات ساکنان، در این تحقیق، سه پرسش در زمینه انسان‌شناسی خانه‌های سنتی و معاصر، بررسی می‌شود:

- طراحی خانه چه ارتباطی با مدیریت خانه و شیوه زندگی ساکنان دارد؟
- نگرش انسان‌شناسی در تحلیل مدیریت خانه و شیوه زندگی چه نقشی دارد؟

- تاثیر خانه‌های سنتی و معاصر زنجان بر رفتار ساکنان چیست و چه تفاوت‌هایی با یکدیگر دارند؟

در شناسایی سوابق تحقیق از روش تحلیل محتوای متون مرتبط و در تبیین مدیریت فضا در خانه‌های سنتی و معاصر، از بررسی و مشاهده میدانی، ارجاع به تجارب و شواهد تاریخی حضور و زندگی در خانه سنتی و معاصر، استفاده شده است. پیرامون شناخت و بررسی تطبیقی خانه با نگرش انسان‌شناسی، پژوهش کمی موجود است و با توجه به پیچیدگی زندگی مسکونی، مطالعات انسان‌شناسی خانه و فضاهای خانگی مستلزم نگاه جامع، واقع‌گرا و بینارشته‌ای است. در این تحقیق، مفهوم حق به شهر، محله و خانه، به عنوان درآمد تحقیقات انسان‌شناسی محله و خانه معرفی شده است. پژوهشگران انسان‌شناسی، به شکلی ظریف وارد بررسی میدانی در محله و خانه می‌شود تا واکنش غیرطبیعی اهالی و ساکنان انگیزه نشود و ساز و کار زندگی، با روند عادی ادامه یابد. منابع متعددی چون سفرنامه‌ها، فیلم‌های

سینمایی و مستند، گفتگو با کهنسالان، خاطرات خانه و فضاهای محلی، مصاحبه عمیق با ساکنان، توزیع پرسشنامه ساکنان، بررسی مستندات مکتوب و آرشیو خاندان‌های قدیمی و موارد مشابه به پژوهش‌های انسان‌شناسی خانه کمک می‌کنند.

مبانی نظری و پیشینه پژوهش

انسان‌شناسی معماری خانه بنمایه پژوهش بر انسان‌شناسی معماری به مفهوم شناخت انسان و رفتاری در رابطه با فضای معماری استوار شده است. در این پژوهش، انسان‌شناسی (به صورت اسم) به معنی فرآیند شناخت انسان و انسان‌شناختی (به صورت صفت) به معنی داشتن رویکرد انسان‌شناسی به کار می‌رود. قرائی مقدم در کتاب انسان‌شناسی فرهنگ، انسان‌شناسی را چنین تعریف کرده است: انسان‌شناسی علمی است که موضوع آن، مطالعه و شناخت علمی انسان است؛ اما انسانی که عجیب‌ترین راز هستی را در بر دارد و حیرت‌انگیز بودن آن در قدرت بازو یا زیبایی قامت نیست، بلکه در نیروی آفرینندگی و استعداد بی‌پایانش نهفته است (قرائی مقدم،

۱۳۹۹: ۱۱). انسان، علاوه بر مولکول‌ها، سلول‌ها و بافت‌ها، مجموعه کامل‌تری از اندام‌ها، شامل مفاهیم روانی، اجتماعی و فرهنگی دارد که نیازمند درک قوانین دیگری در پرتو علم انسان‌شناسی و انسان‌شناسی فرهنگی است. از نظر انسان‌شناسی، عوامل در هم تنیده ساخت فیزیولوژیک انسان، فرهنگ و محیط، در تطور انسان و شخصیت وی نقش دارند (همان: ۱۳). هدف انسان‌شناسی، تحلیل، تفسیر و توصیف شئون گوناگون زندگی اجتماعی بشری است؛ اما تنها به توصیف اکتفا نمی‌شود و با مقایسه و ارزیابی، منشا امور و رابطه بین آنها دریافت و درک می‌شود. انسان‌شناس، تمدن یک جامعه معین را تحلیل و ریشه‌یابی می‌کند تا با دانش به‌کنه و ژرفای رفتار و اخلاق بشری و نسبی بودن امور پی‌برد (فربد، ۱۳۹۱: ۱۴). پژوهش‌های انسان‌شناسی خانه، با دو کتاب پیشرو انسان‌شناسی مسکن و منشا فرهنگی مجتمع‌های زیستی (راپاپورت، ۱۳۸۸: ۱۰ و ۱۳۶۶) شناخته شده است. راپاپورت با تکیه بر منابع متنوع و غنی، تجربه درخور و

زندگی و معیشت، تغییراتی در فضای داخلی و حیاط بازتاب می‌دهد (عباسی و همکاران، ۱۴۰۱). پژوهشگر انسان‌شناسی معماری، ایرین سی راد، برای مواجهه با مسائل زندگی معاصر و تخیل دربارۀ آینده فرهنگ، انسان و سکونت، کیفیت خانه و فضای خانگی، در کتاب "در خانه: انسان‌شناسی فضای خانگی"، موضوعاتی چون خانه‌گرایی، پنجره‌های هلندی، حال خانه‌های پارسی، پلان آزاد در فضای خانگی انگلیسی و تجربه جو خانه را بررسی کرده است (سی راد، ۱۳۹۷). دکتر فکوهی نیز در کتاب انسان‌شناسی شهری، گزیده‌ای از نتایج پژوهش‌های انسان‌شناسی شهر و محله و سکونت در ایران را بیان کرده است (فکوهی، ۱۳۹۵: ۳۲۰).

حق به شهر^۱ این نظریه توسط هنری

شناخت ناشی از بررسی نمونه‌های مسکن بومی در نقاط مختلف جهان، به واکاوی دقیق پدیده سکنی‌گزیدن پرداخته و فرهنگ و رفتار فرهنگی مردم را به عنوان مهمترین عامل شکل‌دهنده مسکن معرفی کرده است. تلاش‌های راپاپورت نگرش فرهنگی-اجتماعی در بررسی و تحلیل فضایی-کالبدی را به عنوان یک رهیافت پژوهشی مستقل تبیین نموده و کارایی این نگرش را در تحلیل فضای خانه‌های سنتی مورد بررسی قرار داده است (معماریان: ۱۳۸۴). در پژوهش الگوی کالبدی خانه‌های دوره پهلوی دوم در شهرهای ملکان، بناب و مراغه سبک زندگی خانگی ساکنان باز‌شناسی شده است. بر اساس تحقیق یاد شده، مهمترین دلیل تداوم زیست در خانه، عامل اهمیت حسی و خاطره و رابطه با حیاط است و سبک

اقتصادی، اجتماعی و فرهنگی ملل متحد، مسکن، فراتر از سرپناه، طیفی از امنیت و محیط زیست و همسازی فرهنگی و دسترسی توان‌یابان جسمی-حرکتی و توأم با حفظ عزت و کرامت انسانی توصیف شده است همچنین در مجموعه نظام ارزشی و حقوقی فرهنگ ایرانی-اسلامی، حق بهره‌مندی از مسکن مطلوب جایگاه رفیعی دارد.

۱ در نگرش حقوقی، بر اساس اصل ۳۱ قانون اساسی، داشتن مسکن متناسب با نیاز، حق هر فرد و خانواده ایرانی است و دولت موظف شده است با رعایت اولویت برای آنها که نیازمند ترند، زمینه اجرای این اصل را فراهم کند. در ماده ۲۵ اعلامیه جهانی حقوق بشر نیز تأمین مسکن مناسب پیش‌نیاز زندگی شایسته شناخته شده است. در توصیه‌های کمیته حقوقی

کسمایی، ۱۳۹۶: ۵۵؛ به نقل از لفور، ۱۹۹۱).^۲ لفور معتقد است در شهر مدرن، فضاهاى شهری و فعالیت انسانها بخش بندى و تکه تکه شده اند؛ مکان تولید از مکان مصرف، محل سکونت از محل کار و محل سکونت فقرا از ثروتمندان جدا شده است و این تمایزات جنبه کارکردی نامتوازن پیدا کرده اند. از نظر او فقرا و تهی‌دستان قربانیان جدایی شهری هستند و بعضی مناطق و محلات شهری از آنها سلب مالکیت شده است. لفور ایده «حق به شهر» را به مفهوم حق به زندگی شهری و به عنوان حق جمعی در ارتباط با مکان تبیین کرده است (همان: ۵۶؛ به نقل از لفور، ۱۹۹۱) این نظریه،

لفور^۱ و دیوید هاروی، ابتدا در بستر شهرسازی مطرح شد. به نظر دیوید هاروی، این شهروندان هستند که تصمیم می‌گیرند می‌خواهند در چگونه شهری زیست کنند. عموم شهروندان علاقمند توسعه و بهبود شرایط زندگی، مشارکت دموکراتیک، رهایی از سلطه طبقاتی، کاهش شکاف فقیر-غنی و کاهش تضاد سنت-مدرنیته هستند. لفور نیز بحث تولید اجتماعی فضا را مطرح کرده و بر آن است فضا به صورت اجتماعی تولید می‌شود. به نظر وی، فضایی که در فرایند اجتماعی تولید می‌شود بر افکار و اعمال افراد تأثیر می‌گذارد و مستعد اعمال قدرت و کنترل سلطه است (کلانتری و

برد. لفور، با بررسی فرایند تولید فضا در دوران مدرن بر آن است که سرمایه داری با سایه گسترى بر زندگی روزمره و مخدوش سازی معانی، کنترل اجتماعی اعمال کرد و با به اسارت کشاندن انسان در فضای ساخته و پرداخته ی بورژوازی (طبقه مرفه و سرمایه دار)، امکان عمل آزادانه را سلب کرد (کلانتری و کسمایی، ۱۳۹۶). از نظر لفور تغییر جامعه بدون تغییر فضای متناسب با آن بی معناست و روابط اجتماعی جدید، فضایی جدید اقتضا می‌کند. فضا ظرفی نیست که روابط اجتماعی بدون تأثیر گذاری در آن جریان پیدا کند بلکه فضای شهری شکل دهنده روابط و سبب غنی و یا فقیر شدن حیات شهری است.

۱ لفور می‌گوید: حق به شهر، حق بازسازی مرکز شهر از مکان برخورد و مبادله به مکان بازیابی ضرباهنگ زندگی و زمان زیسته و برخورداری کامل از لحظات و مکان هاست. تصور می‌شود پهنه گردشگری و تفریحی می‌تواند سرزندگی را به بافت فرسوده بازگرداند اما لفور این دیدگاه را در منطق مبادله و کالا انگاری فضای شهری قرار می‌دهد و امیدوار است مفهوم حق به شهر، راه خود را از انحراف هجران زدگی و گردشگری، به سوی قلب شهر و مرکز رو به گسترش شهر باز کند. (جیبی و امیری ۱۳۹۴)

۲ از نظر لفور، فضا ماهیتی سیاسی - ابزاری دارد و طبقه مسلط از تولید آن برای بازتولید سلطه سود می

پویایی شهر را در گرو فعالیت انسان، شهری و فضای سکونتگاهی و خانه
 نشاط و حضور انسان در ارتباط با فضای می‌داند.

نمودار ۱- فرایند تحقیق انسان‌شناختی بر شیوه مدیریت فضا در خانه‌های سنتی و معاصر زنجان



مدیریت خانه (حق به خانه) معادل معمارانه «حق به شهر» را می‌توان «حق به خانه» عنوان کرد و مدیریت خانه را معادل حق به خانه دانست. خانه فضایی اجتماعی نیست اما خانواده به عنوان کوچکترین واحد اجتماعی است و لذا نظریه حق به شهر، می‌تواند در بررسی شیوه مدیریت خانه و فضای جمعی آن به کار آید.^۱ خانه، نخستین فضای زندگی و بنای ساخته‌ی بشری است که بیشترین وقت خانواده در آن سپری می‌شود. بیشترین تعامل فرد در حوزه‌ی معماری با خانه اتفاق می‌افتد و تعامل با خانه ابعاد ادراکی، رفتاری و عاطفی دارد. در قرن بیستم، مطالعات بسیاری در زمینه‌ی قوانین و استانداردهای کمی مسکن‌های ویلایی و آپارتمانی انجام شد و نیازهای عملکردی، سازه، قابلیت مبلمان، دسترسی، تجهیزات سرمایشی و گرمایشی و موارد دیگر به خوبی شناسایی شدند؛ اما

پرسش‌های بسیاری در زمینه‌ی کیفیت زیبایی‌شناختی و نامحسوس خانه، تأثیر عوامل فضایی-ارتباطی بر درک ویژگی‌های نامحسوس و درک ساکنان از کیفیت نامحسوس خانه، پاسخ درخوری نیافته‌اند (نیلاندر، ۱۳۹۰: ۱۳). احساس ساکنان به خانه، تغییراتی که در خانه ایجاد می‌کنند، استفاده از بخش‌های مختلف و خاطرات خانه، نمونه‌ی تأثیر معماری خانه در شیوه‌ی زندگی و مدیریت فضا است. در این پژوهش، مدیریت خانه بر حقوق سکونتی ساکنان و فرآیند تأثیر خانه بر افراد دلالت دارد. بر اساس مدل نظری پژوهش و فرایند آن (نمودار ۱)، مدیریت خانه در روابط انسانی درون خانه مسئله‌ای چندلایه در ارتباط با الف) انسان، ب) خانه، و ج) روابط انسان-در-خانه تلقی می‌شود. نگرش انسان‌شناسی، فرصت مناسبی برای بررسی کیفیت انسانی خانه است و نشان

۱ اهمیت توجه به مفهوم حقوق سکونتی در نظریه توسعه پایدار شهری نیز دیده می‌شود و این نظریه بر آفرینش محله پایدار، تامین مسکن کیفی و مناسب، خود انکایی محلی، مشارکت در امور اجتماعی و حفاظت از فرهنگ محلی تاکید کرده است. همچنین

سخن چرچیل، سیاستمدار انگلیسی مبنی بر اینکه «ما مردم را از طریق خانه‌هایشان کنترل می‌کنیم» نشان از باورمندی سیاستمداران بر نظریه تاثیر شهر و معماری خانه بر ساکنان دارد.

که شخصیت کیفی را از دست بدهد (سی‌راد، ۱۳۹۷: ۱۷۲). تأثیر کالبدی-فضایی و جو خانه بر حالات و احساسات، جزو نخستین تأثیراتی است که هر فرد به محض ورود به خانه، آن را دریافت می‌کند. حس و حال تجربه‌شده‌ی افراد در مواجهه با یک حیاط بزرگ با حوض و باغچه‌ی پر درخت کاملاً متفاوت است با حس و حال آنها در یک فضای باز کوچک بدون درخت و فاقد حوض آب. جو روانی-ذهنی برخاسته از کالبد و فضای خانه و خاطرات مکان در تأثیرپذیری مهم است. خانه‌ی پدری، عمیق‌ترین تأثیر عاطفی-روانی را بر فرزندان دارد و این تأثیر در گذر زمان عمیق‌تر می‌شود. نمونه‌ی تأثیر عاطفی خانه بر ساکنان خانه‌ی ایرانی، در فیلم مادر علی حاتمی ثبت شده است (کلامی و باقری، ۱۳۹۸: ۲۳).

مدیریت رفتارها و شیوه‌ی زندگی

بخش ملموس مدیریت خانه، در رفتار و شیوه‌ی زندگی دیده می‌شود. اتاق خانه‌ی سنتی، یک فضای کامل زندگی است و گشایش پنجره و درب ورودی به طرف فضای باز حیاط، فرصت نورگیری و

می‌دهد کیفیت مکانی-رویدادی خانه به اشکال گوناگون، احساسات، رفتار و شیوه‌ی زندگی ساکنان را مدیریت می‌کند.

مدیریت حالات و احساسات

جی پنارتز در مقاله‌ای با عنوان «جو خانه: یک رویکرد کیفی» که در مجله‌ی روانشناسی محیطی منتشر شده است، چنین بیان می‌کند که «جو، خودش را به عنوان یک فرآیند دوطرفه آشکار می‌سازد؛ به این معنا که جو اتاق، فرد را تحت تأثیر قرار می‌دهد و برعکس، فرد حال خاص خودش را به اتاق منتقل می‌کند.» در یک طرف این فرایند، خانه به عنوان عنصری تأثیرگذار بر ساکنان و در طرف دیگر، فرد ساکن به عنوان عنصری تأثیرگذار بر کالبد و فضای خانه معرفی می‌شود. در این نگرش، جو جامع‌ترین ویژگی مکان است و تجارب و آرمان‌های ساکنان را مجسم می‌کند و مرکز اتفاقات معنادار خانه است. نوربرگ شولتز نیز بر آن است که مکان در زندگی ما یک پدیده‌ی تام و کل‌گرایانه است که قابل تقلیل به اجزای فردی نیست، تا وقتی

رفت و آمد است و تعبیه‌ی گنجه و طاقچه برای نگهداری وسایل، به ساکنان اجازه‌ی استفاده از هر وسیله را می‌دهد. اتاق سنتی با اتاق‌ها یا فضاهای مجاور ارتباط دارد و سیالیت فضا مانع قرار دادن وسایل ثابت و بزرگی مانند تخت و مبل شده است. انعطاف‌پذیری فضا به ساکنان اجازه‌ی انجام هر فعالیتی را می‌دهد؛ اما اتاقی که روزها محل غذا خوردن، دورهمی خانوادگی، خیاطی، بازی، استراحت و مانند آن است، شب‌ها محل خواب است و تمایل صاحب‌خانه تعیین‌کننده‌ی چگونگی استفاده از اتاق است. در خانه‌ی مدرن، با عملکردی شدن طراحی فضاها، اتاق خواب یک فضای خواب و استراحت است که با چیدمان وسایل خواب هویت می‌یابد و به دلیل نوع جانمایی، چیدمان وسایل، نور دریافتی، ابعاد اتاق و مانند آن، اتاق در خانه‌ی مدرن عملکرد کمتر و محدودتری دارد.

ویژگی‌های خانه‌های سنتی زنجان

ساخت خانه‌های سنتی ریشه در تلاش خانه‌سازی بشری دارد و قدمت طولانی موجب کسب تجربه در ساخت بهتر و پیچیده‌تر خانه در نسل‌های بعدی شده

است. خانه حاصل تجربه، سلیقه و نیاز ساکنانی بود که در فرایند طراحی و ساخت نقش داشتند و تا حد زیادی منطبق بر خواست ساکنان بود و کاستی آن در سازه‌های بعدی رفع می‌شد. محدودیت مصالح و شیوه‌ی ساخت مانع آزادی در اجرای طرح می‌شد؛ ولی معمار به خواست ساکنان، با در نظر گرفتن محدودیت‌های اجرا، تا حد ممکن راهی برای عملی ساختن خواسته‌ها و نیازها پیدا می‌کرد. این خانه‌ها بدون اعمال قوانین سخت شهری و بر طبق سلیقه و اعتقاد ساکنان بنا می‌شد.

در کتاب‌ها و مقالات حوزه‌ی ریخت‌شناسی شهری و گونه‌شناسی معماری و مسکن، استادان پیرنیا، معماریان، حبیبی، سلطان‌زاده و حائری اطلاعات ارزشمندی در زمینه‌ی شیوه‌ی زندگی و ساخت خانه بیان کرده‌اند. در خانه‌های سنتی زنجان، چند ویژگی قابل شناسایی است:

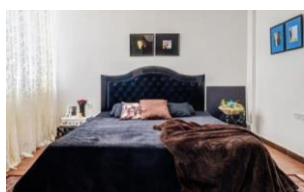
معماری پازلی: در این نوع معماری، فضاهای بسته‌ی خانه به صورت اتاق‌های مجزا و در کنار هم یک مجموعه‌ی

دیگر در اطراف آن قرار گرفته‌اند. تهویه، نورگیری و ارتباط فضاها با یکدیگر از طریق حیاط صورت می‌گیرد و همین ویژگی، حیاط را در خانه‌ی سنتی به مهم‌ترین مکان تبدیل کرده است. هر فضا متناسب با میزان اهمیت، به حیاط نزدیک‌تر است. برای مثال، تالار در کنار حیاط یا با چند در و پنجره رو به حیاط است، در حالی که صندوق‌خانه ارتباطی با حیاط ندارد.

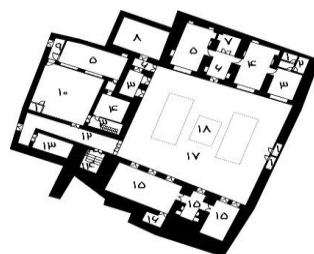
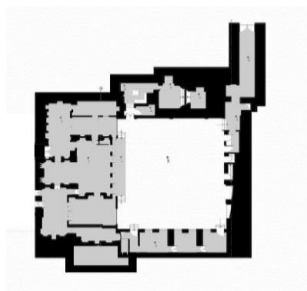
منسجم ساخته شده‌اند و هر اتاق-فضا ضمن آن‌که از استقلال و هویت مشخص برخوردار است، در کنار سایر فضاها هویت دیگری می‌یابد.

معماری خانه-باغ: فضای سبز یکی از مهم‌ترین مؤلفه‌های تنظیم دما و ایجاد حس خوب فضا در خانه‌های سنتی زنجان است.

معماری خانه‌های درون‌گرا: حیاط خانه در مرکز قرار دارد و فضاهای



تصویر ۱. تالار یک خانه سنتی و اتاق یک خانه سنتی زنجان در مقایسه با اتاق خواب یک خانه معاصر



تصویر ۲. پلان طبقه همکف خانه معصومی (سمت راست) و پلان طبقه همکف خانه داوودی (سمت چپ) (معصومی تبار زنجان، ۱۴۰۰)

نگاهی بر مدیریت خانه‌های سنتی زنجان با تکیه بر خاطرات

در پژوهش‌های تاریخ زنجان (شکوهی زنجان، ۱۳۹۴:۴۴)، از ۱۵ محله مسکونی در زنجان قدیم یاد شده است. شکوهی زنجان در کتاب تاریخ شهر و شهرداران زنجان برخی سنت‌های سکونت و شیوه‌های معیشتی خانه‌های زنجان را شرح داده است.^۱ بر اساس سرشماری سال ۱۳۲۰ شمسی، زنجان شهری کوچک با جمعیت ۳۹۴۵۰ نفر و با کوچه‌های شکل گرفته از مصالح خشت و گلی بود که در بمباران ۱۳۲۲ شمسی روس‌ها آسیب زیادی دید. مقایسه این آمار با جمعیت ۲۲۳۶۹ نفری شهر دوره ناصری بر اساس کتاب دارالسعاده زنجان (جمعی از نویسندگان گمنام، ۱۳۹۶:۱۷) نشان می‌دهد جمعیت شهر در دوره ۸۰ ساله، تقریباً دو برابر شده و از اواخر دوره قاجار و در دوره پهلوی اول، با افزایش

تدریجی جمعیت، تراکم شهر و تعداد خانه‌ها و محله‌ها افزایش یافته و شهر در اراضی بیرون برج و بارو و قلعه گسترش یافته است. در خاطرات شهروندان قدیمی، گاهی به کیفیت محله‌ها و خانه‌های زنجان نیز اشاره شده است. از جمله دکتر علی اکبر صارمی، مهندس معمار زنجان در کتاب "تار و پود هنوز، سرگذشت من و معماری ما" به شرح خاطرات تصویری دوران کودکی و زندگی در محله سرچشمه زنجان و خانه‌های آن پرداخته است (صارمی، ۱۳۸۹:۱۵). بررسی متون سفرنامه سیاحان و نویسندگان قدیم زنجان نشان می‌دهد فضاهای شهری، محلی و خانگی، به مثابه یک لنگر ذهنی، سازنده تصویر ذهنی مکان-رویدادهای مهم در بیان خاطرات، مفاهیم و معانی انسانی شهر بوده‌اند. در کتاب گلگشت، سیمای استان زنجان از منظر سیاحان و سفرنامه نویسان، در کنار بازار، میدین و دیگر عناصر

میرزا) یاد کرده است. بر این اساس از اواخر عصر قاجار به تدریج محلاتی مانند گوینه، احمدیه، رازین آباد، شوقی، قویی باشی، حیدریه و دمیری به محدوده شهر قدیم ملحق شده‌اند. در بیشتر محله‌های یاد شده مسجد، تکیه، حمام، آب انبار و مرکز محله وجود داشته است. در سنوات بعدی، مناطق بزرگ و نوساز به شهر ملحق شده‌اند.

۱ در دو ناحیه اشاقی باش (دروازه ارک، سرچشمه، نصر الله خان، حق ویردی، دگرمان ارخی، حسینیه، میرفتاح یا سقار، زینیه، توپ آقاجی، جفریه، مهدی خان وحاج دوستعلی) و یوخاری باش (دباغلو، عباسقلی خان، داود قلی، سیدلر، مششهدی صفر، تکیه رحیم خان، مسگرها، دروازه رشت، چوقور، شیخ علی یاورف مسجد یری بالا، مسجد یری پایین، میجد اسحق

ساکنان همیشه آماده‌ی پذیرش آسان مهمان بودند. این فضای مهم، بهره‌مند از تزیینات زیبا، با فضای بزرگ و دل‌گشا، جدا از فضای زندگی روزمره و نورگیری عالی، بهترین قسمت خانه بود. این ویژگی به ساکنان امکان پذیرش مهمان در هر زمانی را می‌داد و به تدریج، روحیه‌ی مهمان‌پذیری ساکنان را تقویت می‌کرد.

بررسی وقایع شهر در سده‌های گذشته نشان می‌دهد که برخی تحولات اجتماعی شهر در بستر کالبدی خانه‌ها نیز انعکاس داشته است. برای مثال، بست‌خلنه‌ها قبل اشاره هستند. در زنجان چند خانه وجود داشت که به بست‌خلنه معروف بودند و افراد برای دور ماندن از تعقیب مأموران حکومتی در این خانه‌ها بست می‌نشستند. از جمله این خانه‌ها می‌توان به خانه‌ی حاج سید محمد موسوی

کالبدی کهن شهر، به کرات از خانه‌ها و محلات شهر یاد شده است (متقی، حسین، ۱۳۸۲).^۱ در کتاب خاطرات احتشام السلطنه حاکم زنجان (۱۲۷۷ قمری) نیز، اطلاعات انسان‌شناختی از حال و هوای مردم، خانواده‌های کهنسال و خانه‌ها و ساخت و سازهای آن دوره به چشم می‌خورد. با توجه به مطالب بخش اخیر دریافتیم مدیریت خانه بر رفتارها، شیوه‌زندگی و باورهای ساکنان بسیار موثر است. شناسایی کیفیت مکان در خانه سنتی و تاثیر آن بر مدیریت ساکنان تا حد زیادی از خاطرات مکتوب و روایی کهنسالان قابل دریافت است.

مدیریت در پذیرش مهمان و برگزاری مراسم‌ها

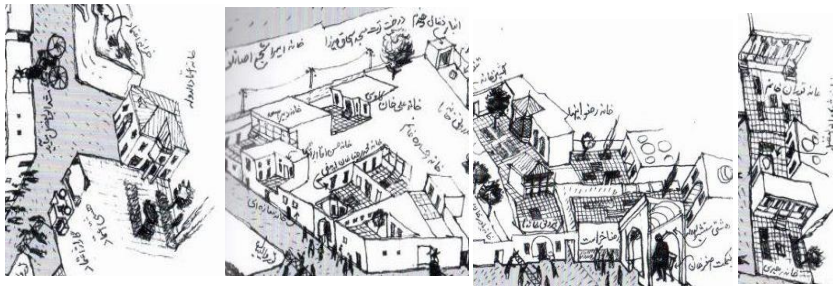
پیش‌بینی فضایی مجزا برای مهمان در خانه‌های سنتی - موسوم به تالار - اهمیت بالایی داشت. از اثرات وجود تالار این بود که

۱ مسیحی کلیسای پرسیبترین در ایران ۱۸۷۱، حاج محمد علی سیاح محلاتی ۱۲۹۴ قمری، اعتماد السلطنه ۱۳۰۶ قمری، ی‌ادوارد گرانویل براون ۱۸۸۷، ناصرالدین شاه ۱۳۰۶ قمری، مظفرالدین شاه قاجار ۱۳۱۷ قمری، اوژن اوبن وزیر مختار فرانسه ۱۹۰۶، و بسیاری دیگر به سکونت و اقامت در سراها، کاروانسراها و خانه‌های زنجان و وضعیت زندگی شهروندان و کیفیت فضاهای شهری پرداخته‌اند. (متقی، حسین، ۱۳۸۲)

۱ اوژن فلاندن فرانسوی ۱۸۴۰، کنت دو گوینو فرانسوی ۱۸۵۸، عبدالعلی ادیب الملک برادر اعتماد السلطنه ۱۲۷۵ قمری (روزنامه سفر آذربایجان)، دکتر بروگش شرق شناس و استاد دانشگاه برلین آلمان ۱۸۶۰ میلادی، دکتر فوریه پزشک ویژه ناصرالدین شاه ۱۸۶۵، آگوستس هنری مونسی کارمندان وزارت خارجه انگلستان ۱۸۷۱، بصیر الملک ۱۳۰۱ قمری، فون آندریاس فون هیدن سوندی ۱۸۸۶، میرزا علی سر رشته دار ۱۲۸۸ قمری، جیمز باست مبلغ

در اختیار مراجعان می‌گذاشت تا بدون اختلال در فعالیت‌های حیاتی ساکنان، بتوانند روزها و حتی ماه‌ها در خانه بست بنشینند. کتاب‌های «زنجان در عصر مشروطه» (خمسه‌ای، ۱۳۹۳) و «خط سوم در انقلاب مشروطیت ایران» (شکوری، ۱۳۷۱) که به شرح وقایع شهر زنجان در عصر مشروطه پرداخته‌اند، از رویدادهای اجتماعی-سیاسی در خانه‌ی شخصیت‌هایی چون احتشام السلطنه، میرزا ابوالمکارم، سعدالسلطنه، عین السلطنه، شیخ ابراهیم و آخوند ملا قربان‌علی زنجانی یاد کرده‌اند که حاکی از سهولت مدیریت و پذیرش مهمان در خانه‌ی سنتی است.

(از علمای عصر قاجار در محل پاساژ تهران فعلی)، خانه‌ی حاج سید محمد میرزایی (کوچه سید لر)، خانه‌ی نایب صدر (از علمای عصر قاجار در کوچه نایب صدر) و خانه‌ی آخوند ملا قربان‌علی در شرق مسجد-مدرسه چهل ستون (بست‌خانه و محکمه) اشاره کرد. پس از فروپاشی قاجار و روی کار آمدن حکومت پهلوی، به تدریج بست‌خانه‌ها تضعیف شدند و احمد کسروی در ریاست عدلیه زنجان تلاش کرد بست‌خانه‌ها را منحل کند (علی‌لو، ۱۳۹۵: ۳۰). آنچه در این پژوهش حائز اهمیت است، معماری خانه است که فضای کافی و مناسب



تصویر ۳. جزئیات اسکیس دکترو صرامی از خانه‌های محله سرچشمه زنجان، اطلاعات انسان‌شناختی و روابط اجتماعی-کالبدی همسایگان، حیاط‌ها و خانه‌های محله و معرفی نام ساکنان، کوچه‌ها و رهگذران و دوچرخه سوار.



تصویر ۶. تزئینات لمبه کوبی در الارخانه معصومی. (نگارندگان)



تصویر ۵. طرح خانه‌های زنجان و پیرامون، قرن شانزدهم میلادی، مطراچی



سال ۱۳۳۵

آماده‌سازی مهمان برای ورود به فضای جدید، آماده‌سازی میزبان برای پذیرش میهمان و ایجاد فضای مکث و صحبت میان همسایگان بود. فرایند ورود با در اختیار گذاشتن مکان مناسب به میزبان و میهمان این امکان را می‌داد که در فضا بنشینند و در کنار نظارت بر بازی فرزندان، صحبت کنند. از طرفی، با نزدیک بودن به ورودی، همسایه‌ها می‌توانستند به راحتی به خانه خود سری بزنند و بازگردند.

در حیاط خانه‌ها میان دو همسایه، درب کوچکی قرار داشت که آن دو خانه را به هم متصل می‌کرد و به آن «دریچه» می‌گفتند. این درب کوچک در معماری سنتی، موجب افزایش صمیمیت و ارتباط بیشتر دو همسایه بود. در نمونه‌های موجود، عرض دریچه‌ها ۶۰ سانتی‌متر و ارتفاع آن‌ها یک متر است.

مدیریت خانه در ارتباط با طبیعت

در طرح ترسیمی مطراچی از شهر زنجان عصر صفویه، علاوه بر خانه‌های شهر،

و بانوان قابل ذکر است که در این زمینه هم، سازمان فضایی-کالبدی خانه مهمترین نقش را در برگزاری مراسمات داشت (عباسی نیا، حسین، ۱۳۹۳).

علاوه بر خانه‌های اعیان و افراد سرشناس، سنت‌های سکونتی و مراسمات عروسی زنجان قدیم (در ۱۴ مرحله و ۷ شبانه‌روز) در خانه‌ی بیشتر عروس و دامادها با جدیت اجرا می‌شد. مراسماتمانند خواستگاری (ایلچی لیغ)، مراسم عقد (قندسیندیرماق)، شب حنا (حنا گجسی)، شب عروسی (توی گجسی)، پاتختی (دواق قاپما) و پاگشا (ایاق آشما) در خانه برگزار می‌شد.^۱

مدیریت ورودی و ارتباطات همسایگی

در خانه‌های سنتی، ارتباط با همسایه‌ها بسیار خوب و زیاد بود و در خوشی و ناخوشی در کنار همدیگر بودند. رفت و آمد به خانه‌ی همسایه‌ها به راحتی انجام می‌شد؛ همسایه‌ها به یکدیگر اعتماد کامل داشتند و همدیگر را کاملاً می‌شناختند (معصومی تبار زنجان، ۱۴۰۰:

۱۶۷). وجود سلسله‌مراتب ورودی مانند دالان و کوچه و عناصری مانند پله‌ها و درهای متعدد در فرآیند ورود، موجب

۱ در کنار مراسمات اصلی عروسی، مراسمات حاشیه‌مانند نمایش تخت حوضی و خواستگاری و کچل اوغلان اجرا می‌شد. مراسمات دیگری در گروه آقایان

بناهایی چون ارگ دارالحکومه با درختان تبریزی، زنجان‌رود، کوه‌های پیرامونی، مراتع سبزی، دو کاروان‌سرای نیک‌پی و سرچم، سیاه‌چادر عشایر و دو مسجد شاخص درون‌شهری ترسیم شده است. مستندات نوشتاری و تصویری فراوانی پیرامون شهر و محله‌های زنجان از ادوار صفویه و پس از آن در دست است که نشان می‌دهد خانه‌های شهر به صورت مستقیم با باغچه‌های حیاط و به صورت غیرمستقیم به واسطه‌ی کوچه‌باغ‌ها، با باغات پیرامون شهر ارتباط داشته‌اند.

شعر مرحوم خانم آزاده دارایی تحت عنوان «زنجان‌نما قربان اولوم»، در وصف زندگی و طبیعت زنجان، یادآور زندگی در خانه‌ها، کوچه‌باغ‌ها و محله‌های قدیم شهر و ارتباط شهروندان با باغات درون‌شهری و برون‌شهری است. تحلیل عکس هوایی سال ۱۳۳۵ شهر نیز نشان می‌دهد که غالب واحدهای شهر به صورت خانه-باغچه ساخته شده‌اند. با استقرار نظام خانوادگی گسترده، معمولاً خانه-باغچه‌های همجوار به یک خاندان یا خانوادگی گسترده و بزرگ تعلق داشتند

و گاهی خانه‌ها از طریق درپچه‌های کوچک یا تونل‌هایی با همدیگر ارتباط داشتند. همچنین، گاهی کانال‌های آب از درپچه‌ی دیوار حیاط خانه‌ها در باغچه‌های مجاور جریان داشته است

مدیریت حریم‌ها خانه‌های سنتی زنجان همانند بیشتر نقاط ایران، درون‌گرا است و سر در تو دارد و پنجره‌های باز شو اتاق‌ها عمدتاً به حیاط باز می‌شوند و تنها در موارد استثنایی مانند اتاقک بالای سر در ورودی، پنجره رو به کوچه تعبیه می‌شد و این نوع طراحی ریشه در دلایل اقلیمی و محیطی، فرهنگ مردم و توصیه آئین اسلام داشت. مهمان در خانه بسیار عزیز شمرده می‌شد و جای مخصوصی برای ایشان در اندرونی یا بیرونی، در همکف یا طبقه اول آماده بود. اتاق‌ها به نحوی در پیرامون حیاط توزیع می‌شدند که بهترین استفاده را در فصول مختلف سال و ساعات مختلف روز داشته باشند. معماری درون‌گرا سبب می‌شد خانه ایرانی عموماً به جز ورودی، شکل مجلی نداشت و بلافاصله پس از سر در، فرد به یک هشتی با اشکال مختلف وارد می‌شد

و از طریق راهرو به حیاطی می‌رسید که یک باغچه کوچک خانگی داشت و فرد می‌توانست وارد بیرونی شود و در انتها درونی‌ترین نقطه اندرونی قرار داشت (فکوهی، ۱۴۰۰، ۱۲۰). بر اساس مستندات، در محله‌ها و خانه‌های سنتی، شخصیت‌های موثری از فلاسفه، حکما، علما، هنرمندان و دانشمندان همچون دکتر شهریاری^۱ پرورش یافته‌اند. معماری

خانه‌های میرزایی، توفیقی^۲، بهمنی^۳،

در حیاط، حوض بزرگی بود که آب آن و آب انبار از قنات میر بهاء تغذیه می‌شد و از طریق دریاچه کوچک سمت کوچه، به حیاط راه داشت و وقتی آب در جوی داخل حیاط جریان می‌یافت از سوی دیگر حیاط به خانه مجاور می‌رفت. درختان و گل‌های زیبایی زینت بخش دو باغچه بزرگ اطراف حوض بودند. (زینعلی، معصومه، ۱۴۰۰)

۲ خانه توفیقی (مرمت شده با کاربری موزه شهدا در دو دهه اخیر) محل زندگی اولین شهردار زنجان مرحوم علی اکبر توفیقی بود. از اقدامات ایشان می‌توان به احداث رختشویخانه، سد خاکی تهم رود، بنای دباغخانه و کشتارگاه در بخش شمالی خیابان خیام غربی، مسجد محله غربیه بالا در خیابان خواجه نصیر، کشف معدن مس در باغچه باغ زنجان اشاره کرد.

۳ خانه بهمنی که در مجاورت خانه توفیقی و هم‌زمان با آن ساخته شده است، اکنون به صورت خانه ملیله زنجان مرمت و بهسازی شده و مورد استفاده علاقمندان قرار دارد.

۱ نویسنده کتاب شهریار سرزمین من (مادر دکتر شهریاری دانشمند هسته‌ای)، خانه پدر همسر خود را در محله بابا جمال زنجان (رختشویخانه) به سال ۱۳۴۴ ه.ش. چنین توصیف می‌کند: وارد خانه‌ای شدم که در مرکز شهر زنجان حد فاصل خیابان دروازه رشت و سعدی وسط، نزدیک رختشویخانه، خانه‌ای بزرگ نزدیک هشتصد متر با اتاق‌های رو به آفتاب در یک سو و زیر زمین و سردابه در سوی دیگر، آب انبار و حمامی بزرگ و قدیمی با خزینه و حوضچه، که در گذشته با هیزم گرم می‌شد و در طبقه بالای آن بالاخانه قرار داشت. یعد از در بزرگ آهنی خانه در حیاط، اتاق‌های بزرگ رو به قبله، در سمت راست خانه بود و سمت چپ که بالاخانه بود، کوچکتر و در دو طبقه روی هم بود. در قسمت راست و وسیع‌خانه، دو اتاق بزرگ تو در تو و یک اتاق خواب و آشپزخانه و ایوان مشرف به حیاط دیده می‌شد و ادامه این بخش به تالار یا مهمان‌خانه می‌رسید و یک اتاق دیگر هم سمت چپ بود. خانه کوچکی چسبیده و متعلق به همین خانه بود که یک خانواده دیگر در آن زندگی می‌کردند.

سکونت طولانی مدت و چند نسلی، در ابعاد اجتماعی-اقتصادی-فرهنگی موثر بوده‌اند. مهدی خان امیر اشجع از خوانین قدیمی زنجان، در خیابان سرچشمه، نرسیده به دروازه ارک، چندین عمارت داشت و در کنار منزل مسکونی موسوم به

وزیری^۱، داوودی^۲، ریاحی^۳، خدیوی، امام جمعه^۴، حکیمیان^۵، معصومی، اصحابی، معینی، هشترودی، شیخ الاسلام^۶، ارباب(قشمی)^۷، یوسفیان، میرزایی و ذوالفقاری^۸ نشان می‌دهند هویت فرهنگی-اجتماعی خانه‌های قدیمی با

اسناد تاریخی، اعطای لقب مسعود الحکما توسط محمد علی میرزا به میرزا عیسی خان طیب زنجان در سال ۱۳۲۴ ه.ق. قابل اشاره است. میرزا عیسی خان، طیب زنجان متولد محله حکیم خانه همدان و متوفی سال ۱۳۲۵ یا ۱۳۲۷ ه.ش. در زنجان بودند. گفته می‌شود اجداد ایشان همگی طیب بوده‌اند و طبابت در خاندان، به حکیم ابن سینا منتسب است (قاسمی اندرود و خطیبی، ۱۳۹۴).

۶ خانه حجت الاسلام اصحابی در محله مسجد یری بالا از عصر قاجار تا دوره معاصر مورد استفاده مسکونی بوده و در دهه اخیر به عنوان هتل تغییر کاربری یافته است

۷ خانه ارباب در محله نایب آقا، خیابان ضیایی، از عصر قاجار به عنوان خانه مورد استفاده قرار داشته و در دهه اخیر به صورت بوتیک هتل سنتی مرمت و بازآفرینی شده است.

۸ مجموعه خانه‌های ذوالفقاری در گذر دالان آبی محله سبزه میدان قرار داشته است. بیرونی این عمارت‌ها به عنوان یک بنای حکومتی و اربابی مورد استفاده قرار داشته و چند خانه دیگر به صورت لندرونی و خانه شخصی خاندان ذوالفقاری احداث و بهره‌برداری شده است. این خانه‌ها به روش مستقیم و غیر مستقیم با همدیگر ارتباط داشته‌اند.

۱ خانه وزیری در گذر دالان آبی محله سبزه میدان در عصر قاجار و پهلوی کانون فعال اجتماعی و حکمرانی بوده و مدتی کاربری ساختمان شهرداری را داشته است.

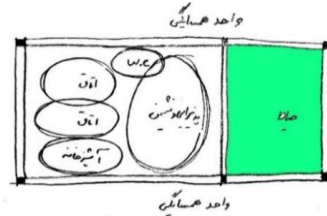
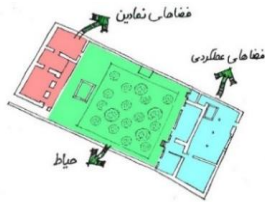
۲ خانه شیخ علی زنجان موسوم به داوودی در محله ضیایی منتسب به عصر صفویه و زندیه است و به عنوان یکی از قدیمی‌ترین خانه‌های شهر محل بازدید گردشگران است.

۳ خانه جهانگرد و سیاح ریاحی در محله بابا جمال چوقوری از عصر قاجار تا دوره معاصر مورد استفاده خاندان ریاحی قرار داشته است و اکنون به همت سازمان میراث فرهنگی استان به عنوان شربتخانه و کارگاه صنایع دستی، در مجاورت موزه رختشویخانه، مورد مرمت و استفاده عمومی قرار گرفته است.

۴ خانه امام جمعه زنجان در محله سیدلر از عصر قاجار تا دوره معاصر کانون ارشاد و هدایت شهروندان و مومنان منطقه و استان بوده است.

۵ خانه طیب حاذق زنجان دکتر حکیمیان در محله یدی بوروخلر در عصر قاجار و پهلوی مورد استفاده و فعالیت خاندان حکیمیان بوده است. این خانه به عنوان بزرگترین خانه تاریخی شهر مرمت شده و علاوه بر مراجعه آموزشی دانشجویان هنر و معماری، به عنوان فضای فیلمبرداری مورد استفاده قرار گرفته است. در

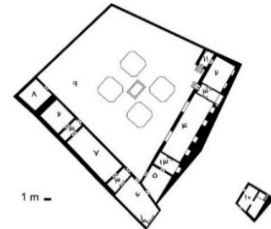
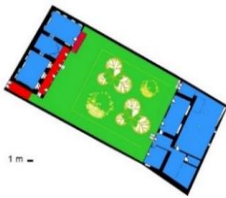
اندرونی، خانه مختص مهمانان و کارکنان داشت و مغازه‌ها را اجاره‌ها و گذار می‌کرد.



تصویر ۷- جانمایی، فضا در خانه‌های معاصر زنجان - تصویر ۸- ابعاد بزرگ حیاط در پلان خانه سنتی



تصویر ۹- رعایت حریم‌ها در خانه معصومی. تفکیک فضاهای عمومی، نیمه



تصویر ۱۱- فضای باز میانی، نیمه باز ایوان و بسته اتاق‌ها

تصویر ۱۰- پلان خانه سنمار برای زندگی چند خانوار

خانه‌ی سایر مردم، محل زندگی اشتراکی چند خانواده‌ی گسترده بود. در کتاب «دارالسعادة زنجان»، تحریر نفوس زنجان بر حسب محله‌های شهر در عصر ناصرالدین شاه قاجار (جمعی از مؤلفین گمنام، ۱۳۹۶)، تنوع خانواده‌هایی که در هر خانه زندگی می‌کردند قابل مشاهده

خانه‌های سنتی، عموماً فضاهایی بزرگ با حیاط و اندرونی و بیرونی تصور می‌شود که به دلایل اقتصادی و اجتماعی، تجدید ساخت آنها ممکن نیست؛ اما در ادوار سنتی زنجان، صرف نظر از خانه‌های اعیان، حاکمان، ملاکان و تجار شاخص،

است. به طور مثال، چنین ذکر شده است که در خانه‌ی شماره‌ی ۱۳ محله‌ی حاجی نوروزلر، کربلایی بخشعلی کلاهدوز به همراه ۴ عضو خانواده، به علاوه محمدولی کفاش به همراه ۴ عضو خانواده زندگی می‌کردند. لذا مدیریت خانه و استفاده‌ی درست و بهینه از فضاهای خانه در ادوار زیست سنتی اهمیت داشت و لازم بود ساکنان، فضای محدود در اختیار خانواده یا فضای اشتراکی خانه را به بهترین شکل ممکن مدیریت و بهره‌برداری کنند. با توجه به اینکه به جز کاروان سرا جای دیگری برای اقامت وجود نداشت، بسیاری از افراد ترجیح می‌دادند از میهمانان خود در خانه پذیرایی کنند.

خانه‌های مدرن معاصر

با ورود نسل جدید معماران دانشگاهی و مصالح و روش‌های نوین ساخت، خانه‌سازی مدرن جایگزین معماری تجربی شد که حاصل انتقال شفاهی سنت خانه‌سازی گذشته بود. به دنبال حوادث پس از انقلاب اسلامی و جنگ تحمیلی، نیاز به ساخت مسکن سریع و ارزان، شهرک‌سازی و خانه‌سازی به روش

ویلایی و آپارتمانی به سرعت توسعه یافت و در مدت کوتاهی بی‌رقیب شد. امروزه تمام خانه‌ها منطبق بر اصول طراحی و ساخت نوین ساخته می‌شوند و جامعه‌ی سنتی ایران دیروز که جامعه‌ای همگن و هموزن بود، به مرور زمان حالتی ناهمگن و هتروژن پیدا کرد (صیرفیان به نقل از ندیمی، ۱۳۹۰: ۱۳۰).

افزایش جمعیت، گسترش ارتباطات مجازی و وضع قوانین جدید معماری و شهرسازی موجب شد ساخت آپارتمان رتبه‌ی نخست تولید مسکن ایران را داشته باشد. شهر زنجان نیز با اندک تأخیر زمانی نسبت به تهران، سرگذشت مشابهی را در تغییر الگوی مسکن سنتی به آپارتمان مدرن تجربه کرد. از مهم‌ترین تغییرات پلان در طراحی خانه‌های مدرن می‌توان به موارد زیر اشاره کرد:

۱. کنار رفتن حیاط از مرکزیت خانه.
۲. پلان آزاد و تأکید بر ایجاد فضای باز و سیال.
۳. آوردن سرویس بهداشتی و حمام به درون خانه.
۴. آشپزخانه‌ی باز یا دیواری و بدون

دیوار جداکننده. خانوادگی، صله‌ی رحم، ارتباط همسایگان و کودکان کاهش یافته است و رواج شبکه‌های اجتماعی و ارتباطات تصویری مجازی و گذران اوقات فراغت در شبکه‌های اجتماعی نیز این مسئله را تشدید کرده است.

مدیریت در ورودی و ارتباطات همسایگی

در خانه‌های ویلایی زنجان، به دلیل وجود حیاط فعال در برخی واحدها، قلمرو مناسبی برای ارتباطات همسایگی خرد در آستانه‌ی درب ورودی ایجاد شده است؛ اما در آپارتمان‌های شخصی‌ساز و مجتمع‌های آپارتمانی، چنین فرصتی وجود ندارد. به دلیل طراحی عملکردگرایانه‌ی ورودی واحدها و اکتفا کردن به فضاهای مشاع برای دسترسی سواره و پیاده، فرصتی برای ایجاد فضای مکث و دیدار همسایگی وجود ندارد.

مدیریت در ارتباط با طبیعت و فضای باز

در بیشتر خانه‌های ویلایی زنجان، حیاطی وجود دارد که به کاشت درخت و باغچه‌سازی اختصاص یافته و کیفیت مناسبی از منظر ارتباط با طبیعت و فضای

رابطه‌ی افراد خانه‌ی معاصر با خود، دیگری، دیگران و جامعه در حداقل ممکن قرار دارد و مکان خانه و کیفیت آن هم به طور دائم در حال تغییر است. ساکنان در مواجهه با رویدادهای تلخ و شیرین زندگی، همراهی چندانی از دیگران دریافت نمی‌کنند.

نگاهی بر مدیریت خانه‌های معاصر زنجان

مدیریت در پذیرش مهمان

هسته‌ای شدن خانواده‌های معاصر از یک سو و دشواری اقتصادی در تهیه مسکن فراخ، مساحت خانه‌های معاصر را کاهش داده است. افراد به دلیل سبک زندگی فردگرایانه، علاقه و آمادگی کمتری برای استقبال از میهمان دارند. اما در صورت علاقه‌مندی برای پذیرش مهمان، شیوه‌ی طراحی و مساحت خانه‌های ویلایی و آپارتمانی معاصر به شکلی است که از آمادگی کمی برای پذیرش منظم مهمان برخوردار است. بر اساس یک تفاهم عمومی و سنت جدید شهروندی، برگزاری مراسمات مهمانی، شب‌نشینی

باز شکل داده است. احداث ایوان یا تراس در جبهه‌ی جنوبی خانه‌های ویلایی، نورگیری مناسبی به داخل اتاق‌ها ایجاد کرده و فضای مطلوبی برای استفاده در فصل بهار و تابستان فراهم کرده است. امروزه با تخریب خانه‌ها و ساخت آپارتمان‌های شخصی‌ساز با افزایش زیربنای ساخت مواجه هستیم و در نتیجه، حیاط مشجر و بزرگ سابق به حیاطی کوچک و فاقد درخت تبدیل می‌شود. الزام به تأمین دسترسی سواره و پارکینگ واحدهای آپارتمانی این مسئله را تشدید کرده است. در مجتمع‌های آپارتمانی، وضعیت متفاوت است و اگرچه در مجتمع‌های قدیمی‌تر، فضاهای باز و مشجر به چشم می‌خورد، در مجتمع‌های جدیدتر (با تأکید بر تأمین حداکثری فضای سکونت)، به ارتباط با طبیعت توجه کافی نشده و ملاحظاتی چون دید و منظر و سایه‌اندازی مشکل‌ساز شده است.

مدیریت در حریم‌ها

دشواری زندگی مستأجران و حتی مالکان خانه‌ها و برخی آپارتمان‌نشینان، بی‌قراری در اسکان ایجاد کرده و به جابه‌جایی

مستمر مکان زندگی منجر شده است. در حالی که در خانه‌های سنتی، چند نسل به صورت مستمر و متوالی با هم زندگی می‌کردند، امروزه در شهری چون تهران، افراد تا ۷ بار هم محل سکونت را تغییر می‌دهند و عرصه‌های زندگی جمعی و سلسله‌مراتب فضاهای خلوت تا فضاهای اجتماعی در بیشتر محله‌ها و نواحی مسکونی وجود ندارد (الکساندر و چرمایف، ۱۳۷۶). این وضعیت در شهر زنجان نیز وجود دارد و دلیل اصلی آن تغییر شیوه‌ی طراحی خانه‌های مدرن است که فضاهای میانی در خانه و شهر حذف شده‌اند و افراد به طور مستقیم از فضای اجتماع وارد فضای خلوت خانه می‌شوند؛ در حالی که در مسکن سنتی، فضاهای میانی و فضاهای ورودی و فضاهای عمومی پیش‌بینی شده بود و افراد را به استفاده از فضاها و ایجاد ارتباطات اجتماعی در فضای نیمه‌خصوصی خانه سوق می‌داد. همچنین، حریم سکونتی در خانه‌های معاصر امکان فعالیت معیشتی مؤثر را بسیار دشوار و غیرممکن کرده است.

بررسی تطبیقی مدیریت خانه‌های سنتی و معاصر

دست‌شویی، پستو، تالار، آشپزخانه و مطبخ و ته‌سان) قابل‌شناسایی است؛ اما در خانه‌های نوساز معاصر حدود ۱۰ فضا (مانند ورودی و حیاط، پیلوتی و پارکینگ، نشیمن، پذیرایی، آشپزخانه، تراس، دستشویی و توالت، حمام، اتاق خواب، راه‌پله و راهرو) قابل‌شناسایی است.

تحقیقات نشان می‌دهند در خانه‌ی سنتی ایرانی، بیش از ۳۵ نوع فضا (مانند دربند، سردر، هشتی، دالان، صفه، حیاط، تختگاه، مهتابی، بهارخواب، دودری و سه‌دری و پنج‌دری، شاه‌نشین، پس‌اتاق، خوش‌خانه، ایوان، شکم‌دریده، غلام‌گردش، سرداب، پس‌سرداب، زاویه، بالاخانه، گوشوار، بام، باغچه و گودال‌باغچه، آبریزگاه، حوض و

جدول ۱- مدیریت فضا در خانه های سنتی زنجان				
نوع خانه	حریم ها	ارتباط با طبیعت و فضای باز	ورودی و همسایگی	پذیرش مهمان
(۱) چند حیاطی (چند خانواده گسترده) (۲) یک حیاطی بزرگ (دو یا چند خانواده) (۳) یک حیاطی کوچک (خانواده چند نسلی)	ایجاد کیفیت مکانی متناسب با حالات و رفتار / فضاهای متنوع متناسب با روح مکان / فضاهای مرتبط با رفتار انسان / امکان فعالیت معیشتی در خانه	دسترسی به فضاهای باز، نیمه باز و بسته دسترسی به حیاط بزرگ مرکزی	ارتباط سلسله مراتبی تدریجی و غیر مستقیم	فضای تعریف شده با تزئینات کف فرش شده با فضای آزاد و اثاثه کم / فضای بزرگ / سکونت چند نسل خانواده گسترده
جدول ۲- مدیریت فضا در خانه های معاصر				
(۱) ویلایی	تامین فضای عملکردی بیشتر/ فضاهای با تنوع عملکردی فضاهای کم ارتباط با رفتار انسان عدم امکان فعالیت معیشتی	دسترسی به فضاهای باز و بسته دسترسی به بالکن و حیاط شمالی و جنوبی	ارتباطات سلسله مراتبی مستقیم	فضای کم توجه به تزئینات فضای متوسط با امکان سکونت دو نسل خانواده فرش شده با مبلمان و اثاثه کم
(۲) تک آپارتمان شخصی (۳) مجتمع آپارتمانی	تامین حد اقلی فضای عملکردی فضای کم تنوع و یکپارخت عملکردی / فضای مغایر با رفتار انسان/ عدم امکان فعالیت معیشتی	دسترسی به فضای بسته وجود تراس و عدم دسترسی حیاط	ارتباطات فاقد سلسله مراتب، سریع و ناگهانی	فضای بی توجه به تزئینات فضای کوچک با امکان سکونت یک خانواده هسته ای / کف سرامیک و پارکت و با مبلمان و اثاثه زیاد

کیفیت حالات، رفتارها، شیوه‌ی زندگی، فرهنگ و نگرش افراد می‌شود. خانه‌ی مدرن، به صورت نسبی، زندگی انسانی را به زندگی مادی تقلیل داده‌است و ساکنان باید به همین رفتارها اکتفا کنند، چرا که بستر بروز رفتارهای متنوع فراهم نیست. این ویژگی خانه‌ی مدرن موجب می‌شود

بسیاری از خصوصیات انسانی و نیازهای سکونتی مرتبط با حالات جسمی، روانی و روحانی در خانه‌های نوساز معاصر پاسخی دریافت نمی‌کنند. خانه‌ی مدرن تنها فضاهای عملکردی محدودی در اختیار ساکنان قرار می‌دهد و تکرار روزمره‌ی استفاده از فضاها موجب کاهش

تحول مدیریت فضا در خانه‌های سنتی، ویلایی و آپارتمانی معاصر زنجان در جدول‌های ۱ و ۲ بیان شده است

نتیجه‌گیری

مدیریت خانه، از یک سو به مفهوم نگهداری و تغییر بهینه‌ی فضاها برای پاسخ‌دهی به نیازهای ساکنان است و از سوی دیگر، تأثیر شیوه‌ی طراحی و سازمان فضایی خانه بر ادراک، رفتار و عواطف ساکنان را آشکار می‌کند. بررسی‌ها نشان می‌دهد که مدیریت خانه‌های سنتی و معاصر کاملاً متفاوت است و این تفاوت متأثر از تغییرات اساسی شیوه‌ی زندگی و کسب و کار، تغییر نظام خانوادگی گسترده به خانوادگی هسته‌ای، تغییر فرهنگ زیستی جمع‌گرا به فرهنگ زیستی فردگرا، تفکیک کامل حوزه‌ی سکونت از حوزه‌ی معیشت و کاهش تنوع ریزفضاهای داخلی خانه است. با این حال، به نظر می‌رسد امکان طراحی بهتر خانه‌های معاصر برای پیوند مدیریت خانه و شیوه‌ی زندگی ساکنان وجود دارد.

مدیریت سلسله‌مراتبی فضا در خانه‌ی سنتی، منطبق بر شیوه‌ی زندگی و فرهنگ

ابتدا با مقاومت رفتاری ساکنانی که به تازگی ساکن شده‌اند مواجه شود؛ اما به مرور، مدیریت خانه ساکنان را مطیع خود می‌کند و افراد به زندگی در خانه‌ی حداقلی عادت می‌کنند و خانه‌ی با کیفیت بالاتر را به فراموشی می‌سپارند.

کریستوفر الکساندر در کتاب «یک زبان الگو»، با تأکید بر لزوم تشکیل جامعه‌ای فراتر از خانواده‌ی هسته‌ای، احیای مفهوم خانوادگی گسترده را مرتبه‌ی میانی در حد فاصل خانوادگی هسته‌ای و جامعه دانسته است. تا چند دهه قبل، خانواده‌های گسترده شامل حداقل سه نسل خانواده (والدین و فرزندان، پدر و مادر بزرگ‌ها، عمو و عمه و دایی و خاله) در مجموعه‌ای از واحدهای همجوار زندگی می‌کردند. هر خانواده عضوی از یک خانواده‌ی بزرگ‌تر است و لازم است هر خانه جدید حداقل یک ارتباط همسایگی خوب با خانه‌ی مجاور برقرار کند تا مفهوم مجتمع مسکونی به درستی برداشت شود و اجتماع خانه‌های جدا از هم شکل نگیرد (الکساندر، ۱۳۸۸ و ۱۳۷۶). سیر تحول الگوهای انسانی و

مردمان گذشته و در تجربه‌ی سالیان طولانی حاصل شده است و ساختار کالبدی-فضایی خانه منطبق بر مدیریت خانه و خانواده‌ی گسترده در سه راستای قلمروپایی-خلوت‌جویی، مهمان‌نوازی-رویدادمداری و طبیعت‌گرایی-خودکفایی شکل گرفته است. در فضای انعطاف‌پذیر خانه‌ی سنتی، انواع مهمانان دوستانه و رسمی مدیریت می‌شدند و ساکنان به حضور تدریجی و رفتار جمعی متناسب با منزلت مهمان هدایت می‌شدند. با ورود فرهنگ معماری مدرن، نوسازی خانه با عملکرد، کالبد و فضای محدود، غیرمنعطف و فاقد سلسله‌مراتب منسجم، بر پایه‌ی فرهنگ زندگی در خانواده‌ی هسته‌ای و فردگرا رواج یافت و به کوچک شدن نشیمن و پذیرایی، کنار رفتن حیاط از مرکز خانه، ایجاد

آشپزخانه‌ی باز، فضای داخلی یکپارچه و مجهز به سرویس بهداشتی و جدایی کامل فضای معیشت از قلمرو خانه منجر شد. تغییرات یاد شده، شیوه‌ی مدیریت گسسته و بدون سلسله‌مراتب، محدودیت تحرک و پذیرش مهمان را در ساکنان القا کرد. تطبیق مؤلفه‌های انسانی فضا در خانه‌های سنتی و معاصر نشان می‌دهد احیای برخی سنت‌های خانه‌سازی محلی (حیاط‌دار، مهمان‌نواز و مناسب فعالیت خانگی) با اصلاح الگوهای طراحی و ساخت خانه‌ی معاصر امکان‌پذیر است؛ مشروط بر آنکه ترجیحات، نیازها، شیوه‌ی زندگی و احیای سنت‌های سکونت‌ی مورد توجه قرار گیرد و برای چالش مدیریت گسسته‌ی فضاهای خانگی که با نظام خانواده‌ی هسته‌ای و فردگرا تشدید شده است، تدابیر مناسب اندیشیده شود.

ملاحظات اخلاقی:

حامی مالی: این پژوهش هیچ کمک مالی از سازمان‌های تأمین مالی دریافت نکرده است.

تعارض منافع: طبق اظهار نویسندگان، این مقاله تعارض منافع ندارد.

برگرفته از پایان‌نامه/رساله: این مقاله مستخرج از رساله/پایان‌نامه نمی‌باشد.

منابع

- همکاری سازمان میراث فرهنگی کشور و کاخ گلستان، زنجان: نشر نیکان.
- حائری مازندرانی، محمد رضا (۱۳۸۸)، خانه فرهنگ طبیعت، تهران: انتشارات وزارت مسکن و شهرسازی.
- خمسه ای، حسین (۱۳۹۳)، زنجان در عصر مشروطه، زنجان: انتشارات نیکان کتاب.
- راپاپورت، آموس (۱۳۸۸)، انسان‌شناسی مسکن، ترجمه خسرو افضلیان، کتابکده کسری، تهران.
- راپاپورت، آموس (۱۳۶۶)، منشأ فرهنگی مجتمع‌های زیستی، ترجمه راضیه رضازاده، جهاد دانشگاهی علم و صنعت، تهران.
- زنجان، شیخ ابراهیم (۱۳۹۳). خاطرات، به اهتمام غلامحسین میرزا صالح، تهران: انتشارات کویر.
- زینعلی، معصومه (۱۴۰۰)، شهریار سرزمین من، زندگی‌نامه شهید علم، دکتر مجید شهریاری، زنجان: سوره مهر
- سی‌راد، ایرین (۱۳۹۷)، در خانه: انسان‌شناسی فضای خانگی، ترجمه زهرا غزنویان، محسن صف‌شکن، الهام نظری، ه.ق. به کوشش حسن حسینعلی، با
- الکساندر، کریستوفر؛ چرمایف - سرچ (۱۳۷۶)، عرصه‌های زندگی جمعی و زندگی خصوصی، ترجمه منوچهر مزینی، تهران: دانشگاه تهران.
- الکساندر، کریستوفر (۱۳۸۸)، الگوهای استاندارد در معماری، ترجمه فرشید موسوی، تهران: نشر مهرآزان.
- اعزاز، شهلا (۱۳۸۲)، جامعه‌شناسی خانواده در ایران، تهران: نشر روشنگران و مطالعات زنان.
- اولاندر، نیلا، معماری خانه (۱۳۹۰)، ترجمه محمد صادق فلاحت، زنجان: انتشارات دانشگاه زنجان.
- باقری، محمد، حجت، عیسی، دشتی، مینا (۱۳۹۴). ارزیابی تحول زبان الگو در معماری مسکن، بررسی موردی خانه‌های دوره قاجار و مسکن معاصر در شهر زنجان، فصلنامه‌نامه معماری و شهرسازی، سال هفتم شماره ۱۴، ص ۱۴۱-۱۵۶.
- جمعی از مولفین گمنام (۱۳۹۶)، دارالسعادة زنجان: تحریر نفوس زنجان بر حسب محله‌های شهر در پیش از ۱۲۹۰ ه.ق. به کوشش حسن حسینعلی، با

- نازنین دلنواز، لیلا صادقی تبار، تهران: نشر پژوهشگاه فرهنگ، هنر و ارتباطات.
- شکوری، ابوالفضل (۱۳۷۱)، خط سوم در انقلاب مشروطیت ایران، اداره کل فرهنگ و ارشاد اسلامی زنجان، زنجان.
- شکوهی زنجان، محمد (۱۳۹۴)، تاریخ شهر و شهرداران زنجان، زنجان: موسسه زنجان‌شناسی شهاب.
- صارمی، علی اکبر (۱۳۸۹)، تار و پود و هنوز... سرگذشت من و معماری ما، نشر هنر معماری قرن، تهران.
- صیرفیان پور، مصطفی (۱۳۹۰)، مرتبه تدریج در خانه احیای بستر زندگی خانواده گسترده، فصلنامه شهر و معماری بومی ۱، دانشگاه یزد، یزد.
- عباسی ملکی، ندا، اندرودی، الهام، مظاهریان، حامد و سعید خاقانی (۱۴۰۱)، انسان‌شناسی فضای خانه: بازخوانی الگوی کالبدی خانه‌های پهلوی دوم آذربایجان براساس سبک زندگی ساکنین (مطالعه موردی: ملکان، بناب و مراغه). نشریه اندیشه معماری، دانشگاه بین‌المللی امام خمینی قزوین.
- عباسی نیا، حسین (۱۳۹۳)، فرهنگ و هنر در دارالخمسه، زنجان: نشر هزاره سوم و حوزه هنری سازمان تبلیغات اسلامی استان زنجان.
- علی لو، سارا (۱۳۹۵). ماهیت و زمینه شکل‌گیری بست خانه‌های شهر زنجان در دوره قاجاریه، فصلنامه فرهنگی-پژوهشی فرهنگ زنجان شماره ۱۰، زنجان.
- فرید، محمدصادق. (۱۳۹۱). مبانی انسان‌شناسی. تهران: پشتون
- فکوهی، ناصر (۱۳۹۵). انسان‌شناسی شهری، تهران: نشر نی.
- فکوهی، ناصر (۱۴۰۰). مبانی انسان‌شناسی، تهران: نشر نی.
- کلامی، مریم، باقری، محمد (۱۳۹۸)، معماری و خاطره: چهل روایت از مکان خاطره پرداز و خاطره مکان ساز، زنجان، انتشارات دانشگاه زنجان.
- قاسمی اندرود، پرستو، خطیبی، بهمن، (۱۳۹۴)، فرامین شاهی دوره قاجار دارالسعادة زنجان، زنجان: نشر نیکان کتاب.
- قرائی مقدم، امان‌الله (۱۳۹۹). انسان‌شناسی فرهنگی، تهران: نشر ابجد.
- کلانتری، عبدالحسین، و صدیقی

کسمایی، مینو. (۱۳۹۶). از مطالبه حق به شهر تا شکل‌گیری انقلاب شهری - شهر تهران، سال ۱۳۵۷. مطالعات جامعه‌شناختی شهری (مطالعات شهری)، ۷(۲۳): ۵۳-۷۷.

- متقی، حسین، (۱۳۸۲)، گلگشت سیمای استان زنجان از منظر سیاحان و سفرنامه نویسان، قم: نشر کتابخانه بزرگ آیت الله مرعشی نجفی .

- معصومی تبار زنجانی، معصومه (۱۳۹۸) . انسان‌شناسی خانه‌های زنجان (پایان‌نامه کارشناسی ارشد معماری)، استادان راهنما: مظاهریان و اندرودی، دانشگاه تهران: دانشکده معماری.

- میرمقتدایی، مهتا و طالبی، ژاله (۱۳۸۵). هویت کالبدی شهر مطالعه موردی تهران، تهران: مرکز تحقیقات ساختمان و مسکن.

- نیک سرشت، مریم ناز، مظفر، فرهنگ، صالح صدق پور، بهرام و حسینی، سید باقر (۱۳۹۸). اصول مدیریت معماری با محوریت آموزش مدیریت طراحی، دوفصلنامه اندیشه معماری، سال سوم،